



上了家门口的健康服务

开栏语

2026年，“十五五”开局之年。“实施医疗卫生强基工程”——这项写进“十五五”规划建议的重要部署，正在成都化为一个个可感可及的健康场景：基层医疗机构开展智康中心建设，新增公办幼儿园托位，推进陪诊服务“标准化、规范化、组织化、体系化”建设……家门口正在不断“上新”着健康服务。

而比“上新”更动人的，是“上心”。夜间门诊，是因为看见了上班族“小病硬扛”的无奈；社区康复中心，是因为听见了老人“跑太远、折腾不起”的叹息；减重门诊，是因为读懂了慢病管理“缺人管、缺办法”的焦虑。每一项“上新”，都是从群众的真实痛点出发，用细心洞

察、用真心打磨、用贴心送达。“上心了”——正是我们对这种“医者仁心”最朴素也最深情的致敬；把群众放在心上，健康服务才能真正送到家门口。

即日起，华西社区报推出“上心了，家门口的健康服务”系列报道，记者将走进成都各区（市）县的基层医疗卫生机构，记录那些“上新”与“上心”的鲜活故事。我们想用《楼下“医”刻》短视频，带你发现家楼下的健康新变化；我们更想用一系列真实的人物、场景、细节，告诉你：在成都，有一种“医”靠，叫“家门口”。

□ 华西社区报记者 李思佳 程玥 受访者供图

# 成都基层医疗“上新”更“上心” 居民家门口的温暖“医”靠

双流区

「暖新门诊」专治小哥的「职业痛」  
1元挂号、24小时开放

4月3日上午，成都市双流区怡心街道社区卫生服务中心一楼大厅外，二十余位身着外卖工装、快递工服的小哥正有序排队，有的撸起袖子量血压，有的对着医生指出腰背疼痛的位置。同一天，这里正式启动“暖新门诊”试点服务，举办了一场面向外卖员、快递员、网约车司机等新就业群体的免费义诊活动。平日里忙着在城市街头奔跑的他们，难得停下来，认认真真关心了一回自己的身体。

上午9时，义诊刚开始，广场上便热闹起来。中心党员医务人员与上级医联体医院的全科专家组成了一支“接地气”的义诊团队，专为这群城市奔跑者服务。

“我一天骑车十几个小时，腰和膝盖都不行了，平时也没空去医院……”一位跑外卖两年多的小哥一边揉着后腰，一边向医生描述症状。全科医生让他现场做了几个简单的动作测试，随后手把手教他如何调整骑车姿势、如何在等单间隙做几个拉伸动作缓解疲劳。“以前觉得这些毛病只能忍着，今天才知道，忍不是办法。”他说。

现场不少前来咨询的快递员、网约车司机也纷纷表示，平时有点头疼脑热、腰酸背痛，大多扛一扛就过去了，“这次不仅专门为我们提供了免费义诊，以后来看诊，挂号费才1块钱，心里挺暖的。”

“暖新门诊”试点服务是此次活动的



义诊现场。

核心。考虑到新就业群体“早出晚归、作息不规律”的工作特点，这套就医方案在细节上做了不少文章。“凭工装、平台接单记录、工作证等任意一项证明，就可以享受挂号费1元，同时优先挂号、优先就诊。”中心党支部书记、主任谢飞介绍，这项健康服务范围涵盖呼吸道感染、急性外伤、中暑、颈肩腰腿痛等常见职业健康问题，以及高血压、糖尿病等慢性病的初步筛查与管理。更贴心的是，门诊实行周一至周日全天24小时开放，“白天跑单没空，晚上下班也能来看”，与小哥们的工作节奏无缝衔接。

此外，中心还在门诊区域专门打造了“暖新驿站”，候诊时可以歇歇脚、喝口水，墙上的急救知识手册和健康宣传折页也供随时取阅，把健康服务从治病延

伸到了防病和日常呵护。

“新就业群体是城市运转不可或缺的‘毛细血管’，他们的健康关乎个人家庭的幸福，也关乎城市的活力。”谢飞在现场表示，“暖新门诊”就是要用专业、便捷、有温度的服务，解决他们“看病难、看病慢”的实际困难。

据悉，此次活动的举办，也是双流区卫生健康局深化“党建+健康服务”品牌建设的一次生动实践，将优质医疗资源精准延伸至新就业群体身边，让党组织的关怀看得见、摸得着。下一步，中心还将在双流区卫生健康局和街道党工委的指导下，持续深化“党建领航 健康怡心”品牌，探索更精准、更常态化的健康管理服务，努力让这群城市奔跑者在家门口就能找到属于自己的“红色健康管家”。

成都高新区

基层「健康守门人」有技术更有温度  
能「揪」病又暖心

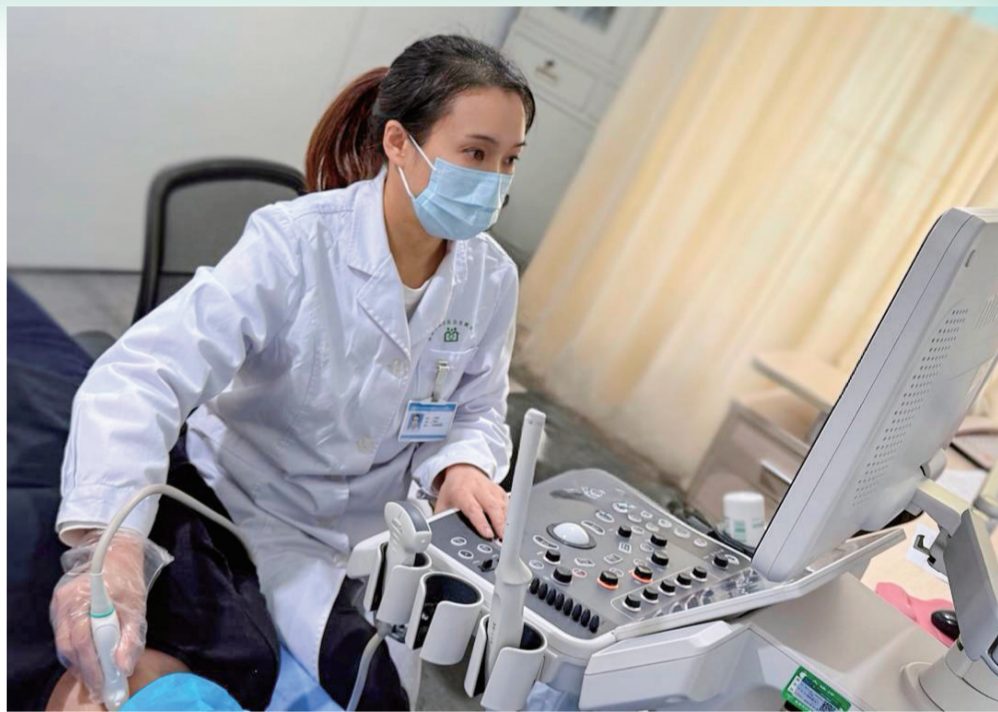
“幸亏刘医生发现得早！”近日，在成都高新区桂溪社区卫生服务中心北区彩超室，有位患者这样感慨。这句肺腑之言，不仅体现了居民对彩超医生刘诸敏的认可，更道出了基层健康“守门人”的重要价值。

作为一名彩超医生，刘诸敏已在基层超声岗位坚守了近20年，凭借一双善于辨识细微病灶的“慧眼”和一份“多走一步”的仁心，曾筛查出多例早期恶性肿瘤，更以主动协调、温情疏导的服务，赢得居民的信赖。

在她的探头下，关乎健康的警报时常在细微处被拉响。2月2日，居民邱阿姨的检查图像中，一处细微异常引起了她的高度警觉。凭借丰富经验，她当即向邱阿姨及家人详细解释风险，并强烈建议其尽快到上级医院做进一步确认。8天后，邱阿姨在省医院顺利完成手术，术后病灶未见任何转移。康复后，她不仅专程到中心道谢，更是带着家人前来检查，将这份安心传递下去。

这样的“生命抢跑”并非偶然。从业近20年，刘诸敏多次凭借专业敏锐，筛查出卵巢癌等早期病例，为患者抢得了宝贵的治疗时间。她常说，超声诊断绝非“看图说话”，而是要揪出病灶的细微差别，目标是“早发现、早治疗”，让居民少受罪、少花钱。

她的守护，有时超出了检查室的范



工作中的刘诸敏。

畴。居民李阿姨曾因排尿困难辗转求医，甚至被建议手术，焦虑不已。刘诸敏为其完成检查后，并未止步于出具报告，而是主动联系中医科、康复科，帮忙探寻其他治疗的可能性，并事无巨细地叮嘱生活注意事项。最终，李阿姨症状得以缓解，避免了手术。春节后，她将亲手缝制的香囊送给刘医生，以一句朴素的“保平安”表达由衷感激。

面对焦虑的患者，她轻言慢语，巧妙疏导；面对听不清、听不懂的老人家，她将专业术语转化为暖心叮咛。患者对刘诸敏是打心底认可，居民李女士曾通过市长信箱点赞：“刘医生很

会引导情绪，说话诙谐幽默，还告知了很多护理小知识。”有一次，一位常来体检的老人还硬塞给她一块糖，面对这份真挚的谢意，刘医生笑着收下，也甜进了心里。

在刘诸敏看来，基层医疗既是关乎生命的严谨“技术活”，更是需要将心比心的细腻“服务活”。她以探头为眼，洞察疾病于萌芽；以仁心为灯，照亮居民的健康之路。在成都高新区，正是无数个如刘诸敏一般的基层健康“守门人”，以专业的精度与服务的温度，筑起了社区居民健康的第一道防线，让优质医疗资源真正在家门口承载起信赖与安心。