

民生观察

# 『二十四小时退房制』多地酒店试水

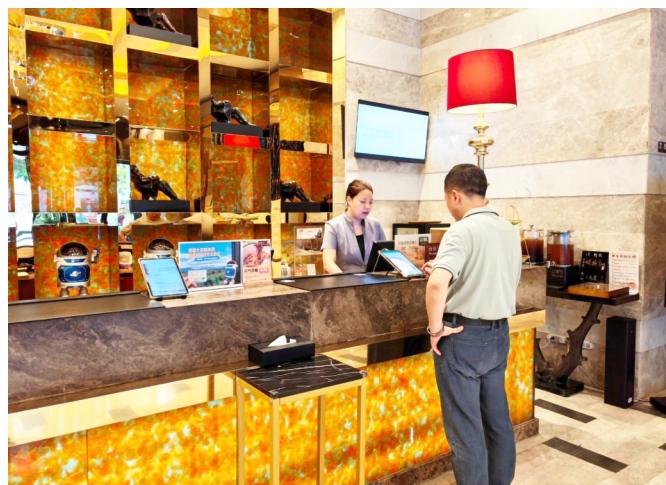
深夜入住、次日中午退房，休息几小时却要支付一整天的房费——这让不少人深感房费“付得不值”。面对这一消费“痛点”，一些酒店推出“24小时退房制”，收获了不少好评。专家认为，无论这一模式能否全面推广，都凸显了酒店行业在多元需求下进行转型探索的必要性。

## “住满24小时”成部分酒店卖点

“你好，我们明天稍晚一点退房，可以吗？”“可以的，我们推行‘24小时退房制’。现在是下午5点，您可以选择明天下午5点退房，这期间房费都按一天计算。”日前，在湖北武汉丹枫白露酒店，一名前台工作人员笑着回应客人。

记者走访湖北、广东、重庆等地发现，为了更好地满足消费者的多元化需求，不少酒店推出了“24小时退房制”，即从入住时刻起算住满24小时再退房，而非传统“次日中午12点”的固定节点。

武汉丹枫白露酒店位于汉口核心地段，是一家拥有375间客房的星级酒店，主要面向商务旅客，自开业以来一直实行“24小时退房制”。酒店房务部总监张卫东说，得益于



7月8日，武汉丹枫白露酒店大厅内，旅客正在办理手续。图据新华社客户端 陈成 摄

“24小时退房制”，老顾客的用户黏性很强，每月回头客占比超过60%。

广州花园酒店在今年世界杯比赛期间推出了“世界杯专场”套房，套房推行24小时入住体验，当天最晚18时入住、第二天18时退房，方便球迷在深夜观赛后好好休息，参与这一活动的客房有161间。

重庆夜经济发达，全天候、多时段入住逐渐成为常态，住宿需求呈现出更加多元、灵活的特点。在重庆有着13家门店的沁住酒店根据淡旺季的客流量弹性提供“24小时退房制”服务，记者在网络预订平台看到，不少旅客点评称“酒店24小时退房很合理”“下次来重庆还住这里”。

记者咨询携程、同程等平台获悉，目前能做到24小时退房的酒店还比较有限，不过很多酒店已经可以做到延迟退房到14点甚至16点。消费者如果需要延迟退房，可以在平台选择酒店时进行服务筛选，勾选“延迟退房”选项。

## 面临成本与周转压力 全面推广有难度

“24小时退房制”让服务更加多元化，但在行业内推广却面临诸多现实阻碍。

成本压力是首要难题。张卫东坦言，相较于其他酒店，武汉丹枫白露酒店运营和管理成本明显增加，物料耗品支出增加10%至20%，酒店房间利用率也比同类型酒店低5%至10%。

张卫东还介绍，之前武汉也有其他酒店尝试过推行“24小时退房制”，后来大多放弃了。

记者在网上找到广东中山一家号称可以“24小时退房”的酒店，但电话咨询后，前台工作人员表示“因为管理原因，目前已经不再实施这一退房制度”。

沁住文旅酒店集团重庆区域负责人邬平川表示，现阶段实行“24小时退房制”还存在一些“技术壁垒”，需要酒店管理系统准确记录入住、退房时间，并及时提醒前台和客房人员安排后续工作，这对现有管理系统提出了更高的要求。

专家认为，酒店业运营成

本固定，若全面推行，可能面临客房周转率下降、清洁排班复杂化等挑战。尤其在旅游旺季，热门酒店若严格执行这一制度，或将导致房源紧张、预订困难。

“景区民宿入住情况受淡旺季影响非常明显。节假日天天爆满，房间提前一周就全部订出去了。如果拖到很晚才退，下一位客人就没法正常入住。”湖北仙岛湖山居秋暝民宿店主桂婉婷告诉记者。

湖北省烹饪酒店行业协会副会长曾文表示，大型酒店能够通过充足的房源实现有效周转，但中小城市多数酒店是不超过100间房的中小型酒店，如果强制推行，运营成本将大幅增加。

## 多元化模式 适配多元需求

专家认为，“24小时退房制”本质上是市场需求和客群不断细分的体现。中国旅游研究院长江旅游研究基地首席专家罗兹柏说，对于绝大多数消费者来说，住宿最核心的需求仍然是过夜住宿，不必执着于“24小时”这个数字，可以探索更多元化的弹性方案。

“大多数客人并不会住满24小时，他们可能只是希望能够根据个人实际需求，比传统退房时间适当晚一些。”邬平川说，此前国内已经有一些酒店品牌尝试过类似模式，比如有连锁酒店推出过分时入住服务。

近年来，我国不少酒店已经根据国内市场特点，延迟到下午2点、3点退房。此外，部分酒店即使仍然执行固定退房时间，也能够通过提供寄存、休息、淋浴、健身等退房后的设施共享服务，在不改变客房管理规则的前提下，延伸服务内容。

广东省社会科学院经济学研究员丁力认为，从“千店一面”到“因需而变”，从“管理方便优先”到“用户体验优先”，“24小时退房制”的探索，让更多酒店看到差异化竞争的各种可能性，本质上是酒店行业对多元化市场需求的主动回应，体现了以用户为中心的服务优化导向。

新华社记者 胡林果 王自宸 赵佳乐

## 出入境证件办证高峰 四川91个窗口开展周末延时服务

华西都市报讯(记者 钟晓璐)随着学生放暑假、家庭出行需求激增，出入境证件办理迎来高峰。今年6月，四川共为37万人次办理出入境证件，环比增长31%。为切实保障群众高效便捷办证，全省公安出入境管理部门推出一系列暖心举措，全力应对办证高峰。

据介绍，全省公安出入境管理部门合理配置受理审批、咨询和引导人员，加强对各类智能设备的维护保养，减少群众等候时间。同时，各地根据工作实际，针对群众需求比较集中的问题提前制定预案，细化措施，因地制宜，按需施策，采用窗口轮流开放、非工作时间开放等方式积极拓展服务方式，延长服务时间，让群众能够就近办、随时办、一次办。暑期全省91个窗口开展周末延时服务，92个窗口开展午间延时服务，38个窗口

开设师生专场、企业专场等特色服务，62个窗口开展其他便利举措，做到“暑期放心游、办证不打烊”。

此外，构建“大数据+建模+场景应用”新模式，不断提升全省公安出入境管理部门应用信息化赋能实战的能力。成都市户籍居民网上换补发出入境证件全程网办，实现“零跑腿”；推出电子边境通行证，群众在网上申请、自动审批、立等可取；试点实施“一照通用”服务，只需采集一次照片，即可实现出入境证件、身份证、驾驶证三证共享，多次复用；12367在线服务实现“7×24小时”、多语言人工和智能实时响应，提供全天候一站式服务。

下一步，全省公安出入境管理部门将持续深耕便民利企服务，以更实举措、更优作风，全力保障暑期办证高峰平稳有序。

## 成都有奖发票活动7月30日结束 已中奖用户需抓紧提现

华西都市报讯(记者 易弋力)7月8日，成都市商务局发布公告，成都有奖发票活动将于2026年7月30日23时30分结束。中奖奖金还未提现的用户，请务必在规定时间内通过发票上传平台完成全部奖金提现，逾期视同放弃领取奖金。

公告提示，中奖发票已红冲的，请务必尽快退回所获奖金。奖金退回路径详见各有奖发票上传平台指引。逾期未足额退回的，将视情形依法处理。

同时，中奖奖金还未提现的用户，请务必于2026年7月31日前通过发票上传平台完成全部奖金提现。因个人账户问题导致奖金无法到账的，

请咨询相应平台解决。至2026年7月31日22时仍未完成中奖金额提现的，视同放弃领取奖金，未发出的中奖奖金将予以全额收回，不再补发。

今年1月，成都成功入选全国有奖发票试点城市，消费者在成都的零售、餐饮、住宿、文化艺术、旅游五大行业消费满100元后，即可以向商家索要开具消费者本人姓名的100元(含)以上数电发票，并上传至指定平台参与抽奖，奖金最高800元。

5月29日起，成都有奖发票活动范围再次扩大，将娱乐、体育、居民服务三大行业纳入抽奖范围，覆盖更多日常消费场景。自活动上线以来，已吸引数百万消费者积极参与。

## 拿下六个“全线第一” 成渝高速扩容资阳雁江段全速推进

华西都市报讯(何莉 记者 陈远扬)7月8日，资阳雁江区热浪滚滚，而在成渝高速扩容项目雁江段建设现场，塔吊有序起落，工程车辆往来穿梭，各项工作通过错峰施工有条不紊。记者了解到，作为串联成渝地区双城经济圈的关键交通工程，在成渝高速扩容全线各区县进度中，雁江段一举拿下建设用地报部审查、控制性工程开工、全线用地批复、全面交地施工、首片箱梁架设、全线红线内农房拆迁清零六个“全线第一”。

在雁江段中和枢纽互通特大桥施工现场，160余名建设者分班轮岗、错峰施工，抢抓夏季施工黄金期。“我们目

前正在进行桥墩、路基基础施工，后续架梁、平整工序将无缝衔接。”中铁五局集团一分公司成渝扩容项目ZCB4项目部协调部部长尹辉介绍，针对高温天气，他们通过错峰上下班、发放防暑降温物资等措施稳步推进项目建设施工。

四川路桥盛通建筑工程有限公司成渝扩容项目ZCB5-TJ1项目副经理李勇说，得益于高效的推进，标段已于5月正式启动架梁施工，按照当前施工节奏，预计今年11月完成黄泥堰大桥梁板的架设，持续保持领跑优势。

截至目前，雁江段路基工程完成75.56%，桥涵工程完成57.25%。