

TANEU 天府新视界

天青色等烟雨，而我在等你……
近日，在与中国隔江千万里的挪威南部斯卡格拉克海峡，一艘18世纪中叶的沉船被考古人员发现并打捞。这艘被命名为“瓷器沉船”的古船，在约600米深的水下，静静沉睡了近300年。船上出水大量保存完好的中国青花瓷碗盘，还有吊灯部件、酒杯、纺织品和装有茶叶、中草药的木箱。

北欧地区此前从未发现如此规模的沉船宝藏，这一发现，再次刷新历史长河中，中国瓷器作为全球贸易硬通货、奢侈品的辉煌篇章。瓷器，是古代中国递给世界最亮丽的名片，任凭岁月更迭，“千年窑火”永续。



2025年5月20日，印度尼西亚万隆，一列雅万高铁高速动车组列车驶出德卡鲁尔站。新华社记者 徐钦 摄

“千年窑火”续写China传奇

□文康林 吴德玉

中国瓷器是联结世界的桥梁

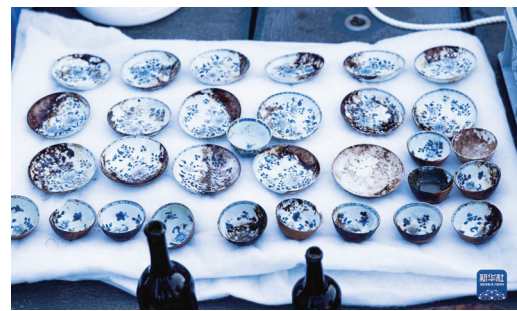
“China”一词，既指中国，也指瓷器。这绝非巧合，而是古代中国以物质文明联结世界的生动注脚。

它跨越文化差异，联结东西方。坚固卫生、造型精美的中国瓷，价格亲民，替代了蕉叶、土陶甚至金属器，成为亚非欧许多地区日常生活的升级品。它承载的不仅是贸易，更是技术输出、文化互鉴与生活改善。从唐代“黑石号”出水的数万件瓷器，到宋元“南海一号”所载的龙泉青瓷，再到清代“哥德马尔森号”等沉船中的瓷器，中国瓷器如“时间胶囊”，记录着海上丝绸之路的繁盛，深刻改变了输入地的审美与生活方式。波斯仿制中国青瓷，埃及出现“埃及三彩”，欧洲掀起“中国风”热潮。正如北京大学考古文博学院教授秦大树曾言：“中国瓷器是联结世界的桥梁。”

它是中国最早远销海外的私人定制。自元朝起，江西景德镇便向欧洲大量出口瓷器，深刻影



江西景德镇陶溪川文创街区。图据江西文旅发布



挪威沉船上打捞出的中国瓷器。新华社发

响了欧洲的宫廷与市民文化。专家推测，此次挪威出水的青花瓷或许来自景德镇，是典型的清代外销瓷。当时广州“一口通商”，景德镇烧制坯体后运至广州加工，形成广彩等特色产品，再经海上丝绸之路远销欧洲。即便在北欧偏远海域，中国瓷器仍是远洋商船的重要货物。几百年前的欧洲贵族，以拥有一套中国瓷器为荣，中国工匠还会根据海外需求“来样定制”奶壶、纹章瓷等，诠释着“中国工艺，海外用途”。挪威海底沉睡数百年的青花瓷是一面镜子，映照出中国古代文化的辉煌与荣光。

2

创新中国用全新叙事再度扬帆起航

帆船时代繁华落幕，记忆虽被逐渐尘封，但瓷器这张闪亮的文化名片，依托厚重内核积淀，用全新叙事再度扬帆起航。

色白花青的锦鲤依然跃然于碗底，千年窑火在直播间炽热燃烧。一群年轻的“走播”主播，像“摆渡人”行走在景德镇陶溪川文创街区数百个手工制瓷摊位间，用流利的英语为海外客户介绍产品。除了传统的实用器具，景德镇瓷器与潮玩密切结合，走近国际年轻人。

完成“文艺复兴”的千年瓷都，是人们向往的目的地。在景德镇复兴实践中，陶溪川片区将废弃的国营瓷厂转型升级为文创街区，吸引了大量“景漂”青年艺术家聚集。陶阳里历史文化旅游区严格遵循“保护第一、修旧如旧”原则，请传统匠人复原了世界上最大的柴窑——徐家窑，使其成为非物质文化遗产的活态传承基地。

古代瓷器跨越文化藩篱，当代出海的“中国制造”，则依靠科技与创新的力量，向“中国智造”“中国

绿造”跨越。
“中国智造”与科技创新成为中国出海新引擎。高铁“走出去”已成标志性工程，从雅万高铁到匈塞铁路，中国高速铁路技术以安全、准点、舒适连接沿线国家。中国在5G、人工智能、量子计算等领域领跑，尤其是中国机器人，正重塑全球制造业和日常生活。

“中国绿造”是产品输出，为世界提供实实在在的中国解决方案。如果说古代瓷器是“白色黄金”，那么今天的新能源汽车就是“绿色先锋”。此次发现瓷器沉船的挪威，本身是电动车普及率最高的国家之一，中国的新能源车在那里同样受欢迎。从锂电池到光伏、风电，中国新能源技术大幅降低全球清洁能源成本，让发展中国家也能轻松拥抱低碳未来。

一个开放、包容、创新的中国，总能不断创造惊艳世人的事物。在波澜壮阔的时代浪潮中，跨越山海，续写联结世界的新传奇。

据“天府新视界”微信公众号

一点一滴中的温情守护

——渤海银行成都分行将反洗钱与防非工作融入日常

近日，一位七旬老人执意转账6.4万元给“熟人介绍”的投资平台，渤海银行成都分行营业部柜员劝阻无效后，迅速启动银警联动机制，采取“先放行、后拦截”策略，最终在到账前成功截停该笔资金。

经查，老人声称该平台“保本保息、利息比银行高几倍”，柜员发现平台无金融备案资质，随即联系辖区民警联合劝阻，同时允许转账但紧急联系收款银行止付。这是该行近期打击和防范经济犯罪宣传工作中的一起典型案例。

在日常工作中，渤海银行成都分行将反洗钱与防非工作融入柜面业务。资阳分行在茱弘广场设立宣传展台，用通俗语言

讲解《反洗钱法》和非法集资识别技巧，重点拆解“养老服务”“消费返利”“区块链理财”等骗局。青羊支行走进小区举办主题沙龙，通过真实案例改编的小品向居民普及防骗知识。

一直以来，渤海银行成都分行全辖均建立了员工常态化培训机制，每季度组织专题培训，对老年人大额转账实行双人复核；与属地公安机关建立应急联动机制，确保能及时联合劝阻、紧急止付。

渤海银行成都分行负责人表示，将继续把风险提示嵌入每一笔业务，深入社区和广场，用朴实的语言和持续的陪伴，让金融安全知识成为老百姓触手可及的安全感。文/冉志敏

◎ 华西都市报副刊“少年派”定位于亲子共读刊物，设有作文版、少儿新闻版、科普读物版、漫画版，每周星期一至星期五，都有精彩好看的内容呈现。

◎ 让有温度的纸质阅读，助力孩子养成良好阅读习惯，提升核心素养。

订阅热线：028-86969110

大家也可以通过微信小程序中国邮政微商城搜索《华西都市报》，即可订阅。欢迎小朋友向我们投稿！投稿邮箱：shaonianpai@thecover.cn 你投来的每一篇文章，都有机会被大家看到！快来投稿吧！