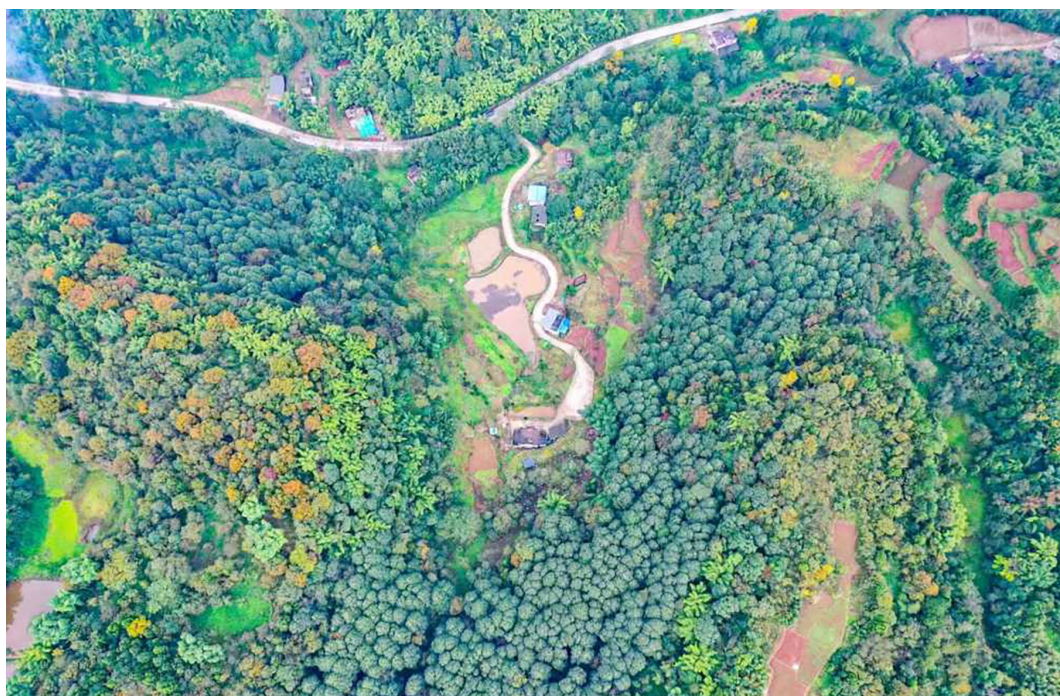


双向奔赴再提速 成渝地区双城经济圈 不断提升发展能级



川渝发布350个2026年共建成渝地区双城经济圈重点项目；共谋行政区与经济区适度分离改革，川渝毗邻区域跨省域乡村协同发展深入推进；推动成都中欧班列集结中心综合提升等项目；成渝税务协同升级，将共同推进17项税收服务同城化任务……

2026年是提升成渝地区双城经济圈发展能级的起步之年。今年以来，川渝两地深化改革开放，高质量发展的资源要素与势能动力加速集聚，引领西部、服务全国的显示度和贡献度不断提升。

破壁至

重点领域改革持续深化

初夏季节，重庆市大足区高坪镇茨竹村和四川省资阳市安岳县双龙街乡孔雀村交界处，约3000亩楠木林吸引着川渝两地游客，一条由两地统一规划建设森林防火通道，成了人们争相打卡的“旅游大道”。

曾经，两个村子守着同一片楠木林，但谁也没有吃上“旅游饭”。两地分属不同省市，规划

标准、用地指标、审批流程都不同，在统筹基础设施建设、产业布局、生态环境保护等方面存在障碍。

为解决“资源同在、规划各异、发展不同步”的问题，《四川省安岳县双龙街乡孔雀村、重庆市大足区高坪镇茨竹村村庄规划（2024—2035年）》2025年底获批，着力打造川渝毗邻区域深度融合发展规划范本。

“以前楠木林怎么防虫都要吵半天，现在公交线路怎么设、村里的产业怎么搞、文化遗产如何保护，两地随时沟通协商。”四川省安岳县双龙街乡党委书记李昌见说。

重庆市大足区规划和自然资源局局长张燕岭说，两地探索编制跨省市的行政村发展规划，创新“联合踏勘、联合编制、联合论证、联合报审”全流程协同模式，实现合规报批。

全国首个跨省域实体化运行的共建新区——高竹新区，实现两地规划建设、政务服务一体化；四川达州与重庆万州、开州共建万达开川渝统筹发展示范区；四川资阳和重庆潼南协同破解跨省超限运输重复检测难题，创新推出公路超限运输检测结果互认模式……在川渝毗邻地区，行政区与经济区适度分离改革探索正多点开花。

▲位于重庆大足、四川资阳交界处的楠木林。

图据新华社客户端

▲四川易行时代动力科技有限公司生产车间。

新华社记者 张海磊 摄

建枢纽

共筑对外开放平台

走进位于四川资阳的四川易行时代动力科技有限公司生产车间，AGV智能运输车精准运送零部件，这里生产的高性能电动两轮车、燃油摩托车等产品远销荷兰、丹麦等100多个国家和地区。

“向南有陆海新通道出口东盟，向西有中欧班列出口欧洲、中亚。今年1至4月企业出口额达3.75亿元，全年目标比去年翻一番！”公司副董事长张勇信心十足。

助力企业出海，离不开四通八达的出海大通道。

5月1日，一列搭载着“川渝造”货物的西部陆海新通道铁海联运班列从成都国际铁路港城厢站启程，经南沙港中转后，不久后抵达泰国林查班港。这条“成都国际铁路港—大湾区南沙港—泰国林查班港”铁海联运精品线路，全程运输时效较传统模式提升30%以上，有效缩短了货物中转周期。

截至今年一季度，西部陆海新通道已通达全球128个国家及地区的592个港口，中欧班列（成渝）累计开行超3.8万列。

川渝深入推进高水平对外开放，携手共建西部陆海新通道、中欧班列、长江黄金水道等开放通道，与西安、贵阳、昆明等西部中心城市互联互通，形成重要的国际贸易枢纽。

一扇扇“开放之窗”让世界看见成渝：连续四届举办成渝地区双城经济圈全球投资推介会；与东盟、日韩、欧盟等国家和地区的科研技术转移机构建立稳定合作关系；西洽会、西博会等系列国际展会影响力逐年攀升，签约项目屡创新高，全球客商纷至沓来。

惠民生

用好改革发展成果

“没想到这么便捷！”近日，重庆居民李健伟在四川广安务工时遗失社保卡，本以为要跨市办理，在川渝共建的“社银一体化服务点”仅用10多分钟便完成了补卡，还能同步查询重庆、广安两地的社保缴费信息。

成渝地区双城经济圈建设6年来，川渝共有355项企业、群众高频事项跨省域办理，935家二级以上公立医院、222项检查检验结果互认，1726家医疗机构实现川渝电子健康卡“扫码就医”。

四川遂宁、重庆潼南推进“一卡通一码通”建设，实现交通出行、文化体验等4大领域23项功能互认互通，为两地23.47万余人次提供了便捷服务；四川达州与重庆万州、开州联合推出社保卡消费满减优惠活动，累计17.8万人次参与……

放眼川渝两地，从民生事项到经济领域，“进一个门，办两地事”的范围正逐步扩大，企业群众“足不出户”便能异地办事，这正是川渝携手共建民生“幸福圈”具象化的写照。

2026年，重庆、四川将围绕推动提升成渝地区双城经济圈发展能级，在重点领域关键环节深化改革，健全以西部陆海新通道为牵引的多元开放通道体系，打造更多首创性、差别化改革成果。

新华社记者 李晓婷 张海磊
(新华社重庆5月24日电)

首批200台“成都造”新一代人形机器人下线

训练中心同步启用

华西都市报讯(记者 秦怡)5月22日，智元西南具身智能产业基地、1+N分布式数据采集及训练场在成都郫都高新区正式启用，现场首批“成都造”新一代人形机器人远征A3、A2、灵犀X2等200台机器人正式下线。

作为西南首个具身智能全链条标杆项目，智元以“量产基地+算力中枢”的双核模式，破解了技术从实验室走向市场的核心难题。

身高1.73米的远征A3，采用轻量化特种材料打造，仅重55公斤，却能爆发出惊人的力量，瞬间爆发力堪比百万级跑车，可轻松完成空翻、空中漫步等高难度



5月22日，首批200台“成都造”新一代人形机器人正式下线。郫都区委宣传部供图

舞台动作。凭借灵活的身姿，其定位于导览导购、电影演出等高

频人机互动场景。在舞台上，它可以是顶级舞蹈/武术演员、品

牌形象大使、动态艺术装置；在生活中，它可以是科技达人、温馨导览。

“目前我们根据远征A3一定特性开发了这些场景，当然还有许多场景待开发，我们会根据不同客户需求，来对A3进行功能植入，使其能更准确、更适宜地融入每个场景中。”智元西南基地总经理唐凯说。

未来，成都将成为远征A3的核心智造基地，基地全面达产后年产可达数千台。

当天同时亮相的智元西南基地与数据采集中心，构成智元在西南地区的“产能核心+智能中枢”，其中智元西南具身智能

产业基地，重点承担人形机器人研发试制、规模化量产、整机总装与区域供应链管理功能，该基地由郫都区政府与智元创新合作打造。

同步启用的具身智能数据采集及训练中心，直接对接成都智算中心算力资源，专注开展机器人数据采集、算法训练、模型迭代与场景仿真测试，让机器人在真实环境中持续学习、不断进化。

除此之外，以郫都基地数据采集及训练场地为枢纽，还将联动西南区域N个分布式数据采集及训练场，开展具身智能真机数据采集、机器人场景适配训练与技术验证。