

四川再添一座金山家底 最大在产金矿

三十一吨黄金对市场有何影响?



梭罗沟金矿 图据木里融媒微信公众号

近日,四川省自然资源厅正式出具《关于〈四川省木里县梭罗沟金矿资源储量核实报告〉矿产资源储量评审备案的复函》,四川黄金股份有限公司梭罗沟金矿新增矿石量1979.6万吨,新增金金属量31.478吨。

梭罗沟金矿位于凉山州木里县,是目前四川最大的在产黄金矿山。此次增储超过31吨黄金,相当于新发现了一座“金山”。

在目前全球金价高位运行周期下,此次发现也引发了网友热议:万万没想到,四川最大金矿竟然在凉山。

新发现一座“金山”

保有黄金储量达76.34吨

梭罗沟金矿位于木里县大山深处的沙湾乡,于1998年获批勘查与开发,是目前四川查明资源量最大的岩金矿床,开采方式为露天/地下开采,生产规模60万吨/年,平均品位2.31克/吨。

评审备案结果显示,本次金矿储量核实较2016年基准数据实现跨越式增长,核心源于两大突破:一是通过精细化生产勘探与新增勘查工程,矿体规模显著扩大,新圈定22个矿体,成矿潜力被深度挖掘;二是优化工业指标、下调开采品位阈值,让大量低品位矿石转化为可开发利用资源,实现“存量变增量”。

增储完成后,梭罗沟金矿总

保有金金属量达到76.34吨,年产规模60万吨的核心产能获得长期资源保障,服务年限可大幅延长。

有券商研报预测,资源储备的夯实将支撑四川黄金业绩持续增长,预计2026年归母净利润可达7.01亿元,同比增长超过50%,并在未来几年保持高复合增长率。

金价行情下

凸显资源价值和战略意义

今年以来,黄金市场维持高位震荡、长期向好格局,国内现货金价超1000元/克,国际金价运行于4400美元/盎司至4800美元/盎司区间。全球央行持续购金,地缘不确定性与货币避险需求,共同支撑黄金资产价值中枢上移。

按照当前市价测算,本次新增31吨多黄金,对应潜在经济价值超330亿元。在金价高景气周期完成储量备案,让梭罗沟金矿从区域骨干矿山,升级为西南地区极具竞争力的黄金资源基地。

有业内专家认为,从黄金市场影响来看,本次增储不能改变全球及国内金价走势。全球年矿产产量约3600吨,央行年度购金超千吨,31吨新增储量体量偏小,且矿山年开采规模仅60万吨,新增资源需多年逐步释放,短期难以形成大规模

供给冲击。

该专家分析称,此次增储具备显著战略与产业价值,将提升我国黄金资源自给率,强化国内黄金供给稳定性,依托勘探技术突破与工业指标优化,为国内低品位金矿开发提供示范,提振矿业勘探信心,长期助力国家黄金资源安全。

被称为“黄金王国”

凉山木里为何盛产黄金?

凉山州“家里有矿”。近年来,凉山州实施了新一轮找矿突破战略行动,在磷、稀土、铜、金等优势矿种勘查中取得突破性进展。

目前,凉山州境内已探明矿种103种,有29种国家战略性矿产,13种矿产保有资源量位居全省第一。今年3月,自然资源部公布新一轮找矿突破战略行动最新成果,在凉山州冕宁县的牦牛坪矿区,查明了资源总量为966.56万吨的稀土氧化物,位居全球在产稀土矿山第二位。

就金矿来看,凉山州的金矿主要集中在木里县。史料记载,木里县因金矿富集,被誉为“黄金王国”,当地群众很早就掌握了淘金技艺,在雅砻江、木里河等河流沿岸从事砂金开采活动。

为何这里盛产黄金?地质研究表明,当地金矿带的形成,与复杂的地质演化历史密切相关。数亿年来的板块构造运动、岩浆活动、热液活动,形成了大量含金地质体,为金矿床的富集提供了物质基础和成矿条件。

凉山州境内已发现的金矿类型,主要包括岩金矿和砂金矿。岩金矿多呈脉状、浸染状,分布于古老变质岩和岩浆岩中,品位较高,是当前主要的开采对象。砂金矿则多分布于河流阶地、河漫滩等地。

其中,木里县地处松潘-甘孜褶皱带、三江褶皱带和扬子地块的交会部位,这一区域经历了

复杂而漫长的地质演化过程。这一过程中,来自地幔和地壳深部的金等成矿元素被活化、迁移,最终在有利的构造部位富集沉淀形成金矿床。甘孜-理塘断裂带作为这一地区的主干断裂构造,为含矿热液的运移提供了通道,促进了金矿的进一步富集。

与此同时,木里境内的大量断裂带、剪切带和破碎蚀变带,为含金矿液的迁移和沉淀提供了良好空间。石英脉型金矿是当地主要矿床类型,其特点是金品位较高、矿体形态相对规则,有利于规模化开采。

新金矿正在勘查

黄金产业已成强县引擎

目前,木里县境内已发现金矿探矿权39宗,黄金产业已形成“勘探+开采+选矿+地方财税”闭环,是当地工业强县的支柱引擎。

据报道,按现有开采规模,以前梭罗沟金矿剩余服务年限超25年来看,累计提供就业岗位1000余个,带动上下游产业创造就业岗位近1万个。

从区域层面看,当地金矿开发仍处于上升期。目前,木里地质勘查工作仍在深入推进,资源潜力尚未触顶。梭罗沟金矿深部及外围、金子沟金矿等勘查项目正在有序开展,菜园子铜金矿项目也即将建成投产,新的找矿突破值得期待。

木里县将坚持绿色矿业导向,统筹生态保护与资源开发,推动矿山智能化、低碳化改造,同步发展黄金文旅、民族金饰加工等延伸产业,摆脱单一资源依赖,构建可持续的黄金产业生态。下一步,有望持续释放资源潜力,在保障国内黄金供给、稳定产业链供应链中发挥更大作用。

华西都市报-封面新闻记者 周翼 徐湘东

●增储完成后,梭罗沟金矿总保有金金属量达到76.34吨,年产规模60万吨的核心产能获得长期资源保障

●按照当前市价测算,本次新增31吨多黄金,对应潜在经济价值超330亿元

无人工干预自然产卵

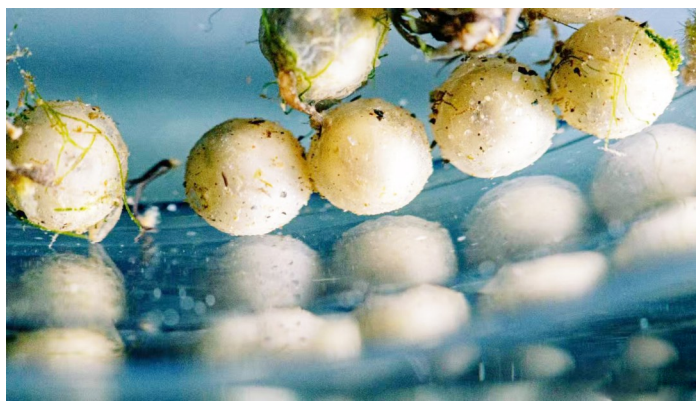
长江鲟野外种群重建实现新跨越

4月14日,从中国水产科学研究院长江水产研究所传来消息,由该所联合多家单位实施的“长江鲟天然产卵场功能验证试验”取得成功。科研人员首次在未经人工干预的天然水域观测到长江鲟自然产卵,表明产卵场功能复苏成功,实现了长江鲟野外种群重建的新跨越。

发现受精卵30颗 成功原位孵出20尾幼苗

此次科研人员发现长江鲟自然产卵的产卵场,位于长江上游宜宾市江安县香炉滩水域。长江在此被天然卵石滩切分成了一个“川”字,最外侧是长江航道,最内侧则是发现长江鲟自然产卵的水域。

“我们调查复核发现,向家坝至泸州江段有8个长江鲟历史产卵场,仅有这里的水域保留了较为原始的河床风貌和水文条件。”中国水产科学研究院长江



长江鲟产下的鱼卵。

水产研究所研究员杜浩说。今年1月和3月,科研团队在该江段的试验性探捕中均发现有长江鲟亲鱼聚集,其中3月捕获的38尾长江鲟中有3尾经B超检测已达性成熟。为验证产卵场的功能,3月24日科研团队在该区域投放了雌、雄长江鲟亲鱼各20尾,并采用自主研发的超声波标

记遥测系统对放流长江鲟进行了近两周的精准追踪。

近两周的等待后,好消息终于从江底传来。4月7日,科研团队在江底首次采集到受精卵,持续监测共发现长江鲟受精卵30颗,受精率93.3%,并成功原位孵出20尾幼苗。

这一天,距离长江鲟最后一

次被发现在野外自然繁殖,已经过去了二十多年。

长江水生生物 生存环境持续好转

长江鲟是长江中上游珍稀特有鱼类,也是国家一级重点保护野生动物,自2000年以来再无野外繁殖记录,于2022年7月被世界自然保护联盟宣布“野外灭绝”。

在长江边上,作为国家重点研发课题,一场关于回家与重生的试验,年复一年地展开。2007年,尝试人工放流;2016年,仿生态繁殖成功;2018年,首次将亲本(人工培育的性成熟个体)放归自然;2023年和2024年,通过人工产卵场营造实现长江鲟野外繁殖。如今,在未经人工干预的天然水域,长江鲟也实现了自然产卵,向着试验的终极目标——长江鲟野外种群重建,迈出关键一步。

经过持续多年的试验,科研团队认为,放流长江鲟能否自主找到合适的天然产卵场并自然繁殖,是野外种群重建的核心问题;天然产卵场不仅有利于提升长江鲟自主繁殖和再繁殖的比例,而且产卵场孵出的后代具备更强的早期印记,能更快补充进入繁殖梯队,从而加速野外资源恢复和种群重建的进程。“此次试验成功,表明长江10年禁渔实施以来,长江水生生物生存环境持续好转,证明香炉滩的天然产卵场仍然具备长江鲟繁殖功能,也验证了我们探索的长江鲟种群重建途径的有效性。”杜浩说。

试验成功只是第一步。从产卵到摄食、索饵、躲避捕食者,再到洄游成熟、重返产卵场,长江鲟野外回归还有很长的“路”要走。

川观新闻记者 王眉灵 陈俊伶/文 何海洋/图