

从远古石器到宋代珍瓷

来川博邂逅遂宁的『千峰翠色』

遂宁，地处川中腹地、涪江中游，是成都平原经济区重要组成部分。这里历史悠久、农商发达、人文鼎盛，早在旧石器时代，已有先民在桃花河畔生息；东晋置遂宁郡，取其“遂得安宁”之意，地名沿用至今；唐宋至明清，遂宁城邑整饬、文风蔚然，享有“东川巨邑”“文贤之邦”美誉，在巴蜀文明史上写下了灿烂篇章。

2月4日立春，一场展览让这个城市古老的故事呈现在观众眼前。当天，“东蜀都会——四川遂宁古代历史文化特展”在四川博物院亮相，展览汇集遂宁地区出土文物161件(套)，其中11件为四川博物院藏品，系统呈现遂宁从远古至明清的文明脉络，重点展示涪江流域旧石器考古新成果与宋瓷窖藏精品，彰显遂宁“遂心安宁”的历史底蕴与巴蜀文化交融特色。



景德镇窑青白釉缠枝花卉纹带盖瓷梅瓶。



“东蜀都会——四川遂宁古代历史文化特展”展出的青铜器。



展出的遂宁金鱼村宋代窖藏文物。

出土器物展现遂宁悠久人文历史

“本次展览经过一年的筹备，终于在四川博物院跟观众见面了。”现场，遂宁市博物馆副馆长梅波向华西都市报、封面新闻记者讲起了此次展览的缘由。他表示，要在有限的展厅面积内完整讲述遂宁几十万年的人类活动遗迹以及历史脉络，着实是个不小的挑战。于是，在展览的叙事中有所取舍，按照时间脉络分为三个单元，分别为“梁州之中 巴蜀之间”“剑南重镇 东川巨邑”“人文荟萃 遂心安宁”。

在第一个单元，能看到遂宁早期的历史遗存。其中，位于遂宁射洪市香山镇的桃花河遗址部分出土石制品为首次展出。“根据研究分析，桃花河遗址的主体年代距今约30万年至10万年。这些遗存证实，遂宁市在数十万年前就已经有人类活动的踪迹。”

同时，在这一单元中，还展出了不少遂宁汉代崖墓出土的陶器以及崖壁上的石刻。“这也是丘陵地区和成都平原的不同之处。成都的汉代墓葬出土了很多画像砖，而遂宁崖墓的墓壁上则有石刻。这是遂宁地区的特色，也是整个涪江流域的特色。”

行至展览第二单元，一片“千峰翠色”映入眼帘，绿如翡翠温润如春水的荷叶盖罐、造型挺拔秀丽如少女般优美的带盖梅瓶……这些精美的瓷器，为人们遥望遂宁的宋代风雅打开了一扇窗。“唐宋时期遂宁的风物，主要通过遂宁金鱼村宋代窖藏精品文物来呈现。”

遂宁金鱼村窖藏是中国重要的宋代瓷器窖藏，前后两处窖藏共出土瓷器1200余件，其中不乏仅见于此的孤品。梅波表示，“这批窖藏瓷器不仅反映了宋代遂宁地区商贸的繁荣，也反映了宋代遂宁地区人们的生活风尚。”

第三单元则讲述了明清两代遂宁文风蔚起、贤才辈出的景象，席书、黄峨、吕潜、李仙根、张鹏翮、张问陶等贤士名流层出不穷。

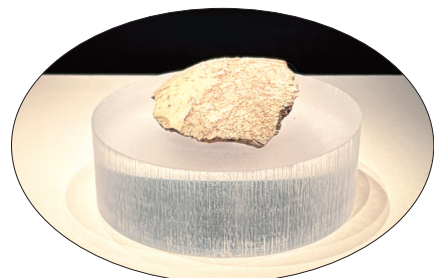
旧石器时代人头顶骨化石残片首次亮相

从桃花河遗址部分出土石制品首次亮相，到曾轰动全国的遂宁金鱼村宋代窖藏部分精品文物展出……漫步展览中，与精美的文物相遇，能看到展览在设计中融入绿竹、中式格栅窗及纱幔等打造体验式场景空间，插花等小场景设置，再现宋人雅致生活与审美意境。

现场，四川博物院策展人罗倩倩介绍了一件在国内首次展出的文物——来自旧石器时代的人头顶骨化石残片。“这是1979年在遂宁射洪市马鞍山采集到的一件人头顶骨，已经有部分石化了。经鉴定，它属于旧石器时代的人骨化石。如今，随着桃花河遗址的发现，这些遗存相互印证了在遂宁涪江流域，旧石器时代就已有类人繁衍生息，也证明了这里确实是适合人类居住繁衍的地方。”

值得一提的是，本次展览是四川博物院按照省文物局部署推出的“四川省中小博物馆文物精品展”系列之一，也是川博践行“大馆带小馆”倡议、发挥“央地共建”博物馆辐射引领作用、推动全省文博资源一体化共享的生动实践。据悉，展览将持续至5月5日，与展览配套的讲座和课程活动也将陆续推出。

华西都市报·封面新闻记者 李雨心 实习生 王怡彤 摄影报道



首次展出的人头顶骨化石残片。



桃花河遗址石制品。