

1月26日晚,华西都市报、封面新闻记者获悉,宇树科技宣布成为“中央广播电视总台2026年春晚机器人合作伙伴”。回想2025年春晚,宇树机器人与真人舞者默契配合,在舞台扭起东北秧歌的画面,很多观众仍记忆犹新。

“骐骥驰骋 势不可挡”,2026年,更多机器人公司正争抢春晚的入场券。1月25日,中央广播电视总台连续宣布两项合作,“魔法原子”和“银河通用”分别成为“智能机器人战略合作伙伴”及“指定具身大模型机器人”。

从央视总台发布的官方信息来看,春晚与机器人企业的合作正变得更加多元和深入,春晚的科技叙事,也随着单纯的视觉吸睛,逐渐向体现国家科技实力与产业未来的深度价值表达。多位业内人士透露,春晚已成为具身智能行业需要抢占的高地。

1 “狂飙”的具身智能尚面临挑战

当下,具身智能公司迫切需要一场全民科普,让大众近距离了解机器人技术,春晚无疑是最好的舞台。央视数据显示,总台2025年春晚在全国电视市场的直播总收视份额达78.88%,创下近12年收视新高。

宇树科技上春晚后的品牌效应立即转化为市场机会,引发了行业内对出货量排名的激烈争夺。宇树科技2026年1月22日通过官微发文,称其2025年人形机器人实际出货量超5500台(指实际出售发货给终端客户的数量,而订单数量更高),本体量产下线超6500台。



2025年央视总台春晚上,人形机器人在表演《秧BOT》。

真实的市场数据揭示了行业面临的挑战。据人形机器人场景应用联盟统计,截至2025年上半年,教育科研机构采购量占人形机器人总订单量的75%,这意味着绝大多数机器人产品最终进入了研究实验室而非实际应用场景。“人形机器人第一股”优必选2025年出货1000台,出货量全球第三,但这家公司2023年底上市至今,尚未实现年度或单季盈利。这几乎成为整个行业的缩影。

2 人形机器人走向真实应用场景

面对商业化挑战,人形机器人企业正在加速技术突破和成本控制。

2026年1月4日,宇树科技发布新一代仿生人形机器人Unitree H2的训练视频,视频中的机器人能流畅完成空翻、踢端沙袋等高难度动作;几天后,智元机器人也推出了全球首款便携人形机器人启元Q1。

成本下降同样成为行业关键趋势。宇树科技推出的“Unitree R1 智能伙伴”,身高不足123厘米,起售价2.99万元;松延动力于2025年10月推出的小尺寸人形机器人Bumi小布米,预售价格甚至不足万元。

这些价格下探的产品正在拉近人形机器人与大众消费者的距离,为行业商业化注入新动力。随着技术成熟和成本下降,人形机器人正从表演舞台走向真实应用场景。

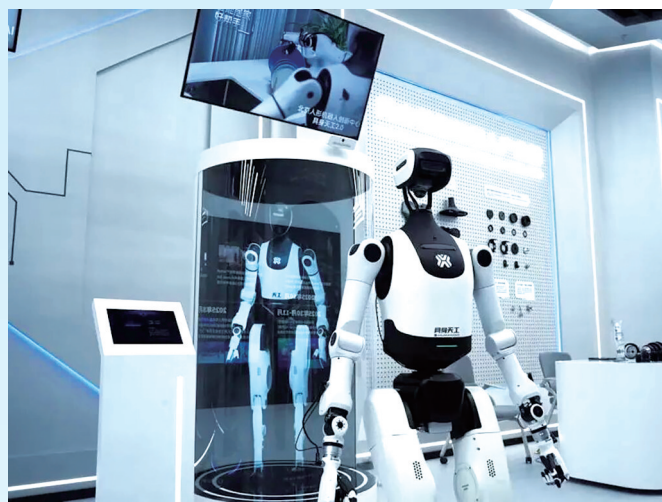


2025年9月6日,在全球工业互联网大会上展示的人形机器人。

在北京市昌平区福田康明斯发动机工厂,两个由北京人形机器人创新中心研发的机器人已稳定承担起料箱搬运工作。工厂智能制造主任工程师表示,工厂将先完成“从0到1”的场景验证,再逐步推进“从1到N”的规模化拓展。

智元机器人与富临精工的合作更进一步,近百台远征A2-W机器人顺利落地工厂。这些机器人已实现多维度升级:搬运工位从最初的1个拓展至4个,涉及物料种类从4种增至20余种。

具身智能如何从舞台走进现实？ 机器人组团上春晚



北京人形的XR-1具身VLA模型。图据北京人形

3 具身智能何时走入烟火人间？

埃夫特智能机器人股份有限公司董事长游玮分析指出,2025年人形机器人落地场景中,导览导购等多为非刚需场景或规模有限,少量制造场景应用也处于示范阶段。

2026年被认为是人形机器人产业规模化、商业化的关键拐点,预计国内出货量有望实现倍数级增长。高工机器人产业研究所预测,2026年国内人形机器人出货量有望攀升至6.25万台。更有专家预测,国内人形机器人产量2026年可能突破10万台。

对于即将到来的春晚表演,业内充满

期待。有科技博主预测,相较于去年仍需人工辅助上下台的初步尝试,今年机器人在功能和稳定性方面将有明显提升。

表演高难度动作的机器人将面临更严峻的考验,它们需要走进工厂、走进服务场所,证明自己不只是会后空翻的表演者,而是真正能够创造价值的生产力工具。

这些机器人企业面临的真正考验,不是春晚舞台上的聚光灯,而是工厂车间的流水线,是如何让技术突破转化为商业成功,让那些曾在春晚舞台上起舞的机器人,成为推动产业升级的真实力量。

华西都市报·封面新闻记者 边雪

在深圳一家机器人企业,技术人员在调试人形机器人。

新华社发