

4条新线轨通、81座车站封顶、运送乘客5.24亿人次 成都轨道交通建设一季度“成绩单”出炉

4月2日,华西都市报、封面新闻记者成都轨道集团获悉,今年一季度,成都轨道集团顺利实现81座车站封顶,安全运送乘客5.24亿人次,TOD新增开工面积近10万平方米,全力以赴冲刺一季度“开门红”。

81座车站封顶

在市域(郊)铁路成眉线施工现场,随着架桥机精准稳定落梁在成眉线黑龙滩站-岷东新区站区间184号-185号墩上,该区间高风险节点-箱梁架设下穿110千伏高压线顺利完成,为后续全线桥通奠定坚实基础。

今年一季度,成都轨道交通第四期建设规划线路及市域(郊)成德线、成眉线加速推进,已实现81座车站封顶,在建项目共完成退围约8.4万平方米,完成2个站点拆围,20余个站点阶段性退围。

6条线路有最新进展

10号线三期首开段:全线5座车站已全部封顶,全线已洞通轨通,5座车站机电均已进场,机电安装比例89.3%。

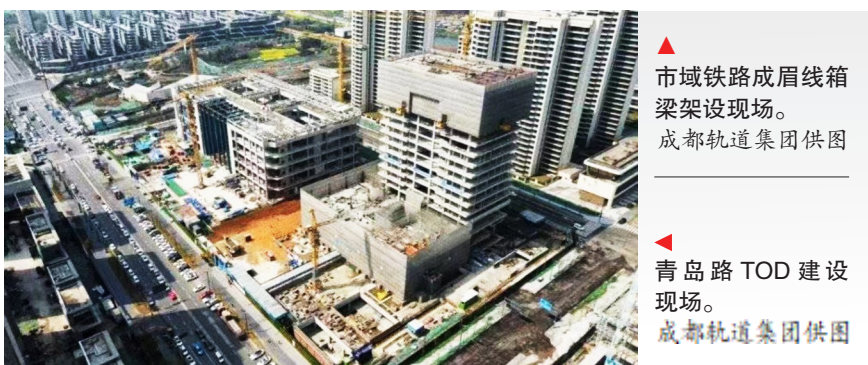
17号线二期:全线18座车站已全部封顶,全线已洞通轨通,18座车站机电均已进场,机电安装比例98%。

13号线一期:全线21座车站已全部封顶,全线已洞通轨通,21座车站机电均已进场,机电安装比例79%。

30号线一期:全线24座车站已全部封顶,全线已洞通轨通,24座车站机电均已进场,机电安装比例95.3%。

成德线:5座车站已封顶,全线11台盾构掘进达9.95公里,高架段完成128个墩柱,127片预制梁和58跨现浇梁制作。

成眉线:4座地下站主体结构已封顶,6座高架站具备架桥机通过条件;全线7处明挖区间,2处主体结构已封顶;全线9台盾构已全部完成始发,1个盾构区间洞通。



▲市域铁路成眉线箱梁架设现场。
成都轨道集团供图

▲青岛路TOD建设现场。
成都轨道集团供图

运送5.24亿人次乘客

一季度,坐着地铁赏春花、逛展会成为市民生活的热词。数据显示,第112届全国糖酒会期间,成都地铁累计增开列车411列,线网日均客运量达666.99万人次,锦江宾馆、骡马市、文殊院等相关车站完成客服设备改造提升,轨道交通守护全国乘客奔赴甜蜜盛宴。截至3月30日,全线网累计客运量超5.24亿人次。

当18号线上,“显眼包”里装满零食、果脯,人们带着南腔北调的欢声笑语,奔

向融合美食、美酒与春光的糖酒盛宴;当资阳线开通后的首个春天,资阳市民的相机里装满成都盛放的春花,成都人的背篓里,装满带着资阳芬芳的青菜……成都都市圈的幸福美好生活具象化了。

列车向前飞驰,温馨的底色也在车站缓缓铺陈:牧华路站站台,值班站长果断脱下羽绒服垫在突然临产孕妇的身下;7号线电客车司机50秒迅速处置故障,引发全网关注……这些动人的画面,成为公园城市便捷通勤、幸福生活的生动注脚。

TOD新开工近10万平方米

轨道交通不再只是交通方式,更连接着城市和市民的幸福美好生活。

今年一季度,成都轨道TOD新开工面积近10万平方米,成都轨道城市集团荣获“2025中国房地产百强企业”奖项。截至一季度,成都首批轨道城市生活服务场景项目开业,共计12个品牌入驻,21个商铺投入运营。此外,上闲里商业街、“早安熊猫”早餐工程、四季啷成系列零售店、“智慧小站”,小而美的鲜活场景在轨道空间内次第生长,在便捷的“快出行”与幸福的“慢生活”中品味幸福,演绎出独属于成都式的浪漫。

超2亿元的轨道交通产业基金落地

推动轨道交通产业集群化发展,共促轨道交通产业“立园满园”,今年2月,成都轨道集团、成都产业集团联合新津区、金牛区、新都区共同设立的总规模2.02亿元的融链轨道交通产业基金在新津区注册落地。

该基金将聚焦“泛轨道交通”领域,投资在产业细分领域拥有关键技术、核心能力的“单项冠军”“专精特新”“硬核科技”等新质生产力优质企业,从而促进轨道交通产业强链、补链、延链,赋能产业园区高质量发展。

另一边,成都交通高级技工学校2025年春季岗位技能培训招录完成,迎来了400余名轨道新人,一批又一批的青年将在轨道交通高质量可持续发展中逐梦飞翔,绽放青春梦想。

下一步,成都轨道集团将继续厚植为民情怀,温馨守护市民安全出行,持续助力城市高质量发展,以更高站位推动轨道交通与城市发展同频共振,为现代化成都建设作出新的更大贡献。

华西都市报-封面新闻记者 杨芮雯

架梁过半! 隆黄铁路隆叙段扩改项目预计年底通车

华西都市报(记者 曹菲)4月2日,记者从蜀道集团获悉,随着第419孔T梁架设到位,隆黄铁路隆昌至叙永段扩能改造工程项目(以下简称“隆黄铁路隆叙段扩改项目”)架梁进度过半,为项目2025年建成通车奠定了坚实基础。

隆黄铁路隆叙扩改项目是西部陆海新通道西线铁路主通道的重要组成部分,也是四川省委十二届二次全会确定的“四化同步、城乡融合、五区共兴”发展战略规划的南向货运主通道。

项目由蜀道铁路投资集团主导投资建设,全长138.6公里,其中既有线29.2公里,新建线路109.4公里,共需架设T梁836孔,计划今年7月完成全线T梁架设工作。隆黄铁路隆叙段扩改项目架梁条



兴隆乡大桥铺架现场(二号架桥机)。蜀道集团供图

件复杂,多次跨越既有线、国道、高铁线路。为保障铺架工程安全有序推进,项目团队结合线路特点先后投入2台架梁机,采用“双机双向”协同作业模式,在强化安全生产管控的前提下,高效推进施工进度。

自2023年12月铺轨、架梁启动以来,已架设T梁420孔,铺轨完成32.3公里,隧道、桥梁、路基工程已进入最后收尾阶段,站房、四电等工程有序推进中,预计2025年年底建成通车。

项目建成后,将与已开通的叙永至毕节铁路相连,形成川南地区直连北部湾的陆海联运大动脉,不仅对促进成渝地区双城经济圈建设具有重要意义,还将为四川融入国家“一带一路”建设提供强有力的交通支撑。

清明假期高速路免费 四川将迎春运后首个出行高峰

华西都市报(记者 曹菲)清明假期临近,四川又将掀起一波短途自驾游热潮。今年清明节假期,从4月4日0时至4月6日24时,7座(含7座)以下载客车辆免收高速公路通行费。根据四川省交通运输厅发布的预测数据,清明假期返乡

祭祖、踏青出游等多种需求叠加,四川将迎来春运后首个出行高峰,高速公路峰值流量近400万辆次。

根据预测数据,清明假期四川路网车流提前,节前流量处于高位,清明期间高速公路车流量、普通国省干线断面流量呈“首尾高中间低”态势,假期首日达最高峰,假期最后一天集中返程特征突出。

道路、水路客运量则呈“首尾低中间高”态势,假期第二天客运量达最高峰。

高速公路方面,清明假期四川高速公路路网总流量预计约1141.8万辆次,同比增长1.0%,较平时增长50.7%。其中跨省总流量约99.0万辆次,同比增长6.8%;川渝方向流量最大,其次是川黔方向、川陕方向、川滇方向、川甘方向。

从出行时间看,4月4日(假期首日)为假期最高,4月6日(假期最后一天)集中返程,路网流量高位运行。从区域分布看,高速公路网车流量在成都平原和川南等地集中特征明显。全省高速公路流量排名前十的市(州)包括:成都、德阳、眉山、资阳、乐山、宜宾、绵阳、自贡、内江、南充。