



系列报道

认识中华文明的悠久历史，感知中华文化的博大精深，离不开考古学。在一个个考古现场，考古一线工作者从遗址、器物、人骨等实物证据中提取文明演化的关键信息，呈现文明形成的客观过程。

冬末春初的周原遗址，薄纱般的轻雾笼罩着这片周人故土。路网、城墙、夯土、甲骨……随着曾经繁忙的考古探方逐渐保护性回填，3000多年前的这座城再次被黄土覆盖，仿佛一切重归沉寂。

“2024年中国考古新发现”日前揭晓，陕西周原遗址入选。这里发现的先周时期大型夯土建筑群，为判断周原遗址为灭商前周人都邑提供了关键证据。

在周原，寻找那座三千多年前的城（上）

1

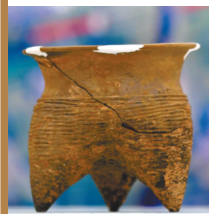
「周原」具体位置在哪里？

“周原”曾经只是一个存在于文献中的名词。文献记载，3000多年前，周人先祖古公亶父率族人迁居至此，周原遗址也被认为是古公亶父迁岐后周人的活动中心区。

《诗经·大雅》：“周原膍膍(wū wū)，萁茶如飴。”——周原这片土地广袤而肥沃，连萁葵苦菜都能生长得甘甜如飴——从中仍能感受到彼时先民在这里定居垦辟的欣喜。

“广义上的周原东西长有70多公里，横跨渭河两岸。”中国社会科学院考古研究所副研究员宋江宁说，“其中遗址面积较大、遗迹分布比较密集、聚落等级相对较高的就是狭义上的周原遗址，包括陕西省宝鸡市扶风、岐山两县交界处的二十多个自然村，总面积约30平方公里。”

周原的具体位置和核心区域在哪里，其遗址性质又是怎样？学界对这些关键问题未有定论。20世纪40年代，考古学家石璋如在这一区域开始进行田野调查，并提出此处就是古公亶父所迁之周都的看法，由此揭开了周原考古的序幕。



周原遗址出土的陶鬲(lì)。



陕西省考古研究院研究实习生闫永强在查看周原遗址出土文物。



周原遗址出土陶器。



周原遗址出土的“美阳”陶文陶器。



周原遗址俯瞰。

2

何尊就出土于这一区域

20世纪40年代以后的80多年来，文物工作者在周原遗址多次开展考古工作。作为周文化的发祥地、西周王室宗庙与王臣聚居之地，周原遗址地下遗存极为丰富。这里陆续发现了大型夯土建筑基址、墓地、手工业作坊、青铜器窖藏和甲骨等丰富的先周及西周时期遗存。

很久以来，这一区域就屡有青铜器出土。著名的何尊、毛公鼎、大小克鼎和史墙盘等均出土于此。1963年出土的何尊内底铭文中的“宅兹中国”是关于“中国”一词最早的文字记载。

从2020年开始，由陕西省考古研究院、北京大学考古文博学院、中国社会科学院考古研究所联合组成的周原考古队，对周原遗址继续进行考古发掘，并取得突破性进展，发现了约建于西周初的小城和西周晚期的大城城址，并在王家嘴首次发现先周时期的大型夯土建筑基址。

“规模宏大的城址、布局严整的建筑基址，在以前这一时期的考古发现中寥寥无几。”陕西省考古研究院院长、周原遗址考古项目负责人种建荣说，“这些发现，圆了周原考古人80多年的梦想。”

“古公亶父，来朝走马。率西水浒，至于岐下。”《诗经·大雅》中如此记载古公亶父率领族人在岐山下定居之事。这一重要历史事件为周的崛起奠定基础，此前却因缺乏明确的考古学证据而在学界存疑。

在此轮考古发掘中发现的先周文化大型夯土建筑，为确认周原遗址是古公亶父迁岐的先周都邑提供了实证。

文图均据新华社