



安徽淮南市武王墩战国晚期一号墓出土的玉器(资料照片)。新华社发

6个项目入选

“2024年中国考古新发现”

新华社北京2月19日电 “2024年中国考古新发现”19日在“中国社会科学院考古学论坛·2024年中国考古新发现”上揭晓。吉林和龙市大洞旧石器时代遗址、浙江仙居县下汤新石器时代遗址、甘肃临洮县寺洼遗址马家窑文化聚落、陕西宝鸡市周原遗址、安徽淮南市武王墩战国晚期一号墓、江西景德镇市元明清制瓷业遗址群等6个项目入选。

专家介绍，大洞旧石器时代遗址是目前东北亚地区已发现面积最大、文化内涵最丰富的旧石器时代晚期旷野遗址，拥有中国长白山地区乃至东北亚地区年代最早、最清晰的旧石器时代晚期文化序列。

下汤新石器时代遗址是我国万年文化史的重要实证，为研究区域文化演变和万年稻作农业史提供了连续性的新材料。

寺洼遗址马家窑文化聚落展现了5000年前黄土高原西部早期社会的发展水平和文明化程度，填补了中华文明探源研究中黄河上游核心腹地关键时期的空白。

周原遗址先周时期大型夯土建筑群的发现，为判断周原遗址为灭商前周人都邑提供了关键证据。

武王墩墓是经科学发掘的迄今规模最大、等级最高、结构最复杂的楚国高等级大型墓葬，为研究战国晚期楚国高等级陵墓制度、以及楚国东迁后的历史文化，提供了系统性的考古资料。

景德镇市元明清制瓷业遗址群可为研究600余年间景德镇瓷业面貌、聚落扩展、城市结



陕西宝鸡市周原遗址宫城西北角铺石道路及陶排水管道(资料照片)。新华社发

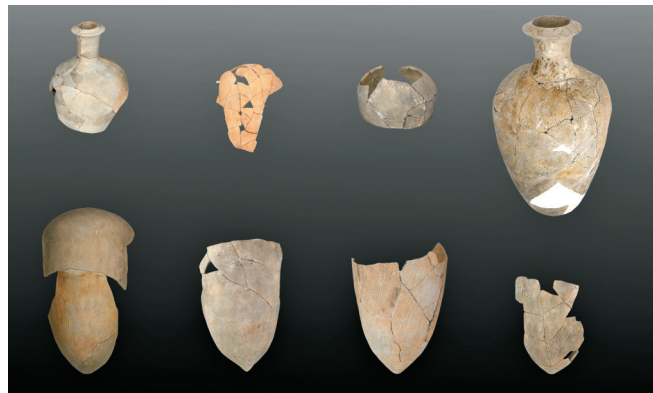
构与管理、人群组成和信仰、原料开采与加工运输、景德镇市内手工业分工与形态的变化、御窑和民窑的关系、市场需求对景德镇产品的影响等内容提

供第一手资料。

“中国社会科学院考古学论坛·2024年中国考古新发现”由中国社会科学院主办，中国社会科学院考古研究所承办。

马尔康孔龙村遗址入围 “2024年中国考古新发现”

该遗址是迄今川西地区年代最早的新石器时代遗存



▲马尔康孔龙村遗址出土的泥质陶-尖底瓶。

▶马尔康孔龙村遗址出土的彩陶钵。



2月19日，“2024年中国考古新发现”在北京揭晓，共有6个遗址项目入选，6个遗址项目入围，另有1个国外考古新发现项目。四川马尔康孔龙村遗址获评“2024年中国考古新发现”入围项目。

碳十四测年数据表明，马尔康孔龙村遗址年代距今约5500年至4800年，是迄今川西地区具有明确测年的、年代最早的新石器时代遗存，为研究川西地区新石器时代晚期的社会形态、手工业生产等问题提供了重要资料。

该遗址位于阿坝州马尔康市脚木足乡孔龙村，地处大渡河正源脚木足河东岸二级阶地，海拔约2470米。为配合双江口水电站工程建设，经国家文物局批准，2023年6月至2024年10月，四川省文物考古研究院等单位对遗址展开考古发掘工作，发掘面积7000余平方米，取得重要收获。

考古发掘共清理灰坑、陶窑、房址、灶等遗迹400余座，出土玉器、石器、陶器、骨器等小件遗物28000余件，另有数量庞大的陶片、石制品、动植物遗存等。遗址分布面积大，

出土遗存丰富，发现了大型房址群、陶窑群及大型灰坑群，出土了以玉钺、玉铲、大型玉环等为代表的高规格玉器和骨笄、骨针、骨梗石刃刀等种类丰富的精致骨器，表明其为新石器时代晚期大渡河上游地区的重要中心聚落。

马尔康孔龙村遗址出土的大量类型丰富的陶器，特别是首次在川西地区发现了特征鲜明的石岭下类型风格彩陶以及大量马家窑文化及本土类型的彩陶，为研究川西地区新石器时代考古学文化谱系、川西彩陶的来源和价值、西北地区仰韶文化晚期和马家窑文化彩陶的传播等问题提供了大量重要的新资料。

马尔康孔龙村遗址地处长江重要支流大渡河的上游地区，北部濒临黄河上游的甘青地区，遗址早期遗存的文化面貌与黄河中上游地区以大地湾四期为代表的仰韶晚期遗存同属一个文化圈，对于研究长江、黄河上游地区史前文化的交往交流交融具有重要意义。

华西都市报-封面新闻记者 刘可欣 李雨心 图据四川省文物局

乐山五通桥发现乐山大佛“原型小样”？

当地文旅部门称有待进一步考证

近日，乐山市五通桥区疑似发现乐山大佛“原型小样”的消息在网上引发关注。

该消息称，与乐山大佛同年代凿刻而成的老龙坝村石窟寺内，K7号“坐佛”（以下简称7号坐佛）与乐山大佛的坐姿、服饰、人物相同，疑似乐山大佛原造型小佛像。

2月18日，华西都市报、封面新闻记者到五通桥看见，7号坐佛高度不足1米，为不可移动

文物。据《第三次全国文物普查不可移动文物登记表》显示，7号坐佛在内的系列佛像建于唐代，可作为研究乐山大佛的重要参考。

五通桥区文广体育旅游局相关工作人员表示，7号坐佛为乐山大佛的原造型小样一说还有待进一步考证。“第四次全国文物普查的工作人员也对该地进行了实地调查和复核，暂时还没有结论。”

五通桥区文化馆原馆长王中其是“小样说”的支持者。今年1月他曾在网上发文《乐山大佛的原型在五通桥老龙坝？》讨论此事。

2024年9月13日，王中其紧随第四次全国文物普查的工作人员，再次来到老龙坝村石窟寺考察，重点将7号坐佛与乐山大佛进行对比观察，发现7号坐佛造像的坐姿、服饰、人物，与乐山大佛均为同一造型。

2月18日，记者来到老龙坝村石窟寺。该石窟寺凿刻在五通桥岷江东岸的崖壁上，西面距岷江约60米，距乐山大佛约25公里，崖壁周边杂草丛生。五通桥区金粟镇政府在石窟前修建了围栏，用以保护，并公示该文物为一般不可移动文物。记者观察发现，该窟较小，长宽均不足1米，其内造像为一尊弥勒佛坐像，服饰、手势与乐山大佛相似。

在王中其看来，“小样说”成立与否，取决于两尊佛像问世先后。“按照中国古代石刻造像传统，对大型石刻造像，古代艺人都要先在石刻附近的相同山势石壁上，雕刻出微雕造像，以便在建造过程中观察和修正。”他说，只要能考证7号坐佛早于乐山大佛，那么7号坐佛是乐山大佛小样的说法便成立。

华西都市报-封面新闻记者 杜卓滨