

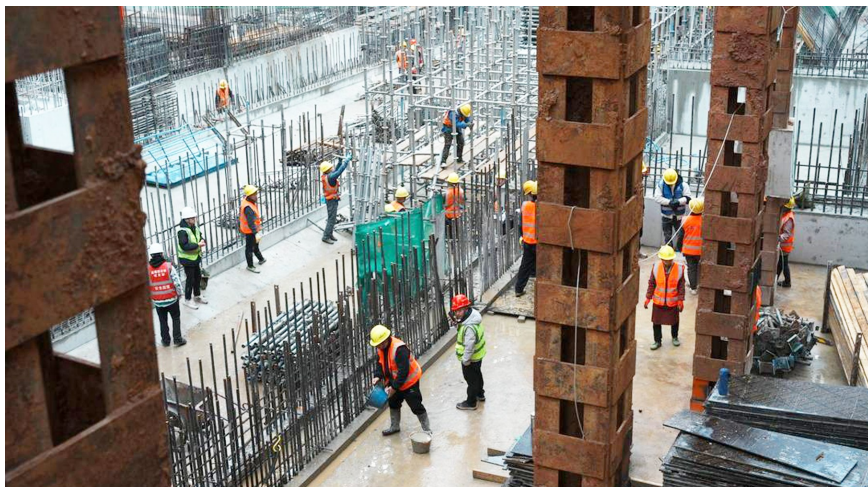
# 节后复工按下加速满工满产的“快进键” 成都地铁4条线路预计年内开通

华西都市报(记者 杨苒雯)2月9日,华西都市报、封面新闻记者成都轨道交通集团获悉,作为省市重大项目的轨道交通建设近日复工后,立即按下加速满工满产的“快进键”,高质量推进7条线路231公里项目建设,确保年内4条线路高质量开通,实现退围还道9万平方米。

截至目前,超8000名建设者已到岗,超330个建设工点全面复工,开足马力向一季度“开门红”发起冲刺。

9日,记者走进市域(郊)铁路成德线凤台三路站建设现场,机器的轰鸣声不绝于耳,工人们穿梭在钢筋水泥间,正在紧锣密鼓地进行土方开挖及主体结构等施工。中铁二局成德线凤台三路站项目经理覃君介绍,“凤台三路站是成德线规模最大、长度最长的深基坑工点,基坑深度达37米,长度约985米,宽度约40米至52米。目前项目部到岗230余人,现场已全面复工。新的一年大家都充满干劲,向着年度车站封顶目标加油冲刺。”

截至目前,市域(郊)铁路成德线、成眉线63个工点全面复工,超3000名建设者投入一线生产。



市域(郊)铁路成德线凤台三路站建设现场。成都轨道集团供图

在30号线一期海桐街站,可见站厅、站台公共区已基本完成天花、墙面铝板、地面石材铺贴,目前工人正进行站内灯具安装和出入口铝板、玻璃安装。

据成都轨道建设管理有限公司项目管理人唐锐介绍,目前,30号线一期工程已全部复工复产,现场正全力推进车

站公共区、出入口风亭等附属装修施工工作。“截至目前,车辆段及全线轨行区已移交,全线24座车站机电安装已完成94.05%,公共区装修已完成81.92%,该线路将于年内开通。我们干劲满满,希望尽早实现目标。”

今年,成都轨道集团将推进第四期

建设规划5条在建线路及市域(郊)铁路成德线、成眉线项目建设。预计今年10号线三期、13号线一期、17号线二期、30号线一期共计4条线路将建成投运,基本形成轨道交通“核心区高密成网、外网组团放射联系”的骨架网络。

## 最新线路进度

目前,成都轨道交通第四期在建5条线路,73座车站已封顶72座。其中,13号线一期、17号线二期、30号线一期车站已全部封顶,全线已洞通轨通,机电安装分别已完成69%、79.8%、94.05%;10号线三期5座车站已封顶,盾构累计掘进占总量的99%,机电安装已完成62%;18号线三期全线5座车站,其中4座车站已封顶,盾构累计掘进占总量的83.52%;成德线全线4座地下车站已实现主体结构封顶,10台盾构机累计掘进6公里,高架站已完成102个墩身和5跨现浇梁浇筑;成眉线全线已实现4座地下站主体结构封顶,6座高架站已完成站台层结构施工,全线9台盾构已全部完成始发,累计掘进8公里,首条盾构区间顺利贯通。

# 成达万高铁两座新建站房开工 记者探访施工一线:全线施工进度过半

2月9日,伴随着机械轰鸣声,川渝地区高铁大动脉——新建成都至达州至万州高速铁路(以下简称“成达万高铁”)渠县北站、乐至站同时开工,标志着成达万高铁新建站房开工。华西都市报、封面新闻记者当天来到施工一线探访,全线施工进度过半,目前全线2.2万工人集中攻坚,工程建设按下了“加速键”。

## 融合当地汉阙文化 两座新建站房同时开工

9日上午9点半,记者乘车从达州市渠县县城出发,沿县道167线向北开行十多分钟,来到成达万高铁渠县北站施工现场。现场2台挖掘机、3台运土车、1台装载机正在进行地基开挖作业。

“今天渠县北站正式开工,项目部35名管理人员已全部到岗,现场有施工人员40余人。”中铁八局成达万高铁站房工程指挥部指挥长郭伟介绍,该局共承建营山西、渠县北、开江南及岳溪4座站房,其中渠县北站是比较有特色的一座。站房融合当地汉阙文化,外立面采用4个大柱子组成的斗拱造型,整体设计舒展大气。

同一天,在乐至站建设现场,首桩顺利开钻。据中铁建工集团成达万高铁站房工程指挥部项目总工刘一榭介绍,乐至站为乐至县首座高铁站房,是成达万高铁与成渝中线高铁交汇共用站,建成后将为红色老区人民的出行带来极大便利,同时

也为乐至县的发展注入新的活力。

据悉,成达万高铁全线设车站13座。其中,新建车站7座,分别是乐至、蓬溪南、营山西、渠县北、达州南、开江南、岳溪站;利用成自宜高铁车站3座,分别是天府、天府机场、资阳西站;引入既有站3座,分别是遂宁、南充北、万州北站,遂宁站和南充北站将进行改扩建。

## 2.2万工人全力奋战 大动脉工程全线施工进度过半

据成达万高铁公司总调度长肖霞林介绍,成达万高铁于2022年9月30日启动,目前全线133座隧道已贯通117座,桥梁和路基工程已分别完成66.5%和80%。2月9日站房工程的启动,标志着全线工程施工过半,进入施工攻坚阶段。目前,全线有1033个工点、2.2万人奋战在一线。

成达万高铁是我国“八纵八横”高铁网沿江通道的重要组成部分。线路西起四川省成都市天府站,途经四川省资阳市、遂宁市、南充市、达州市及重庆市开州区、万州区,接入既有郑渝高铁万州北站。正线全长477公里,设计时速350公里,建设工期5年。

项目建成后,将形成成都直达中原和京津冀地区的便捷客运通道,极大便利沿线居民出行,促进沿线经济社会发展,对助力成渝地区双城经济圈建设等战略实施具有十分重要的意义。

## 成达万高铁新建7座车站 看看它们有何特色

### ◆ 乐至站 ◆

2台4线,线侧下式站房。站房造型取自与山水环境交融融合的川南民居形象,以“钟灵毓秀 山水乐至”为设计理念,以层叠斜面设计与山体起伏相呼应,呈现迎山川之水之意象。

### ◆ 蓬溪南站 ◆

2台4线,线侧平式站房。建筑以“书法长卷,徐徐展开”为题,站房造型灵感源于“中国书法之乡”蓬溪县独具特色的书法文化。建筑正立面由竹筒状穿孔铝板构成,铝板宽度由中部向两侧逐渐变宽,犹如一幅徐徐展开的书法长卷。大屋顶两端如同书法笔画般微微翘起,使得整个屋顶犹如一张平直沉稳的书案。

### ◆ 营山西站 ◆

2台4线,线侧平式站房。设计灵感来源于川东的自然山形地貌和蓬安营山两地相向发展的态势,站房吸取地域特色和传统文化,以山云相连的态势呼应在地文化。

### ◆ 渠县北站 ◆

2台4线,线侧下式站房。站房建筑造型取义于代表汉代建筑的高重顶,整体造型以现代大气的建筑风格为主。

站房采用平顶式构图,舒展大气的屋顶微微翘起,可以体现汉代建筑中对壮丽之美的追求;幕墙取自汉代石砖堆叠的形式,阶梯状向上与屋顶自然呼应。

### ◆ 达州南站 ◆

7台16线,线侧平式+高架站房。整体设计吸取巴山大峡谷等自然元素,以“神鸟展翼,通达天下”为立意,在立面上通过提炼、抽象“达”字,表达通达之意,体现出达州四通八达的地域特色;又以巴国神鸟展翼为设计理念,将其抽象为简洁的曲线线条,建筑比例协调,端庄大气。

### ◆ 开江南站 ◆

2台4线,线侧平式站房。建筑屋顶提取开江的“开”字文化,双层飞翘的屋檐和挺拔的立柱抽象组成“开”字笔法,表达开江独特的区位特点和开放包容的城市文化。

### ◆ 岳溪站 ◆

2台4线,线侧下式站房。建筑造型整体呈现对称性,山形起伏屋盖配以硬线条的基座,设计体现了重庆开州浦里新区民族文化多元化的特点。

华西都市报·封面新闻记者 曹菲

# 男性不超过68周岁,女性不超过63周岁 成都调整住房公积金贷款到期日

华西都市报(记者 姚瑞鹏)2月8日,成都公积金管理中心发布关于调整住房公积金贷款到期日的通知(以下简称《通知》),并对此作了解读。

通知指出,《通知》施行之日起向成都住房公积金管理中心申请住房公积金贷款的,贷款期限以整年计算,最短为1年,最长为30年,且贷款到期日男性不超过68周岁,女性不超过63周岁,或不超法定退休年龄后5年。两位及以上借款

申请人,可按期限较长的一方确定贷款期限。

成都住房公积金管理中心对大家关心的热点问题作了如下解读。

**问题1:**申请住房公积金贷款时,贷款期限是只需要符合《通知》中的相关规定即可吗?

**答:**《通知》未尽事宜,仍按原有规定执行。比如贷款期限不超过抵押房产剩余的土地使用权年限;办理商转公贷款

的,不超过原商业贷款剩余还款期数。

**问题2:**如果某位男性法定退休年龄从60岁延迟到61岁11个月,贷款到期日是适用“男性不超过68周岁”,还是适用“不超过法定退休年龄后5年”即66岁11个月呢?

**答:**出生在1965年1月至1976年8月期间的男性,虽然改革后法定退休年龄不满63岁,但贷款到期日可按不超过68岁执行。同样地,出生在1970

年1月至1981年8月期间的女性,虽然改革后法定退休年龄不满58岁,但贷款到期日可按不超过63岁执行。

**问题3:**如何理解“不超过法定退休年龄后5年”?

**答:**“不超过法定退休年龄后5年”主要适用于法定退休年龄另有规定的群体,比如,如果某类人群法定退休年龄调整为65岁,那贷款到期日可按不超过70岁执行。