

从古蜀文明到巴蜀文化 巴蜀地区灵蛇崇拜自古有之

古蜀文明瑰宝中的石蛇、青铜蛇，是古蜀先民创造力和想象力的杰作；战国的带盖蟠蛇纹铜缶，主要形态特征为小蛇蟠绕的蟠蛇纹；还有刻画有伏羲女娲图的汉代画像砖，伏羲和女娲呈人首蛇身形象；后蜀时期的双人首蛇身俑，形象神秘又生动……漫步在四川各地的博物馆，从出土的文物中可以看到，巴蜀地区的灵蛇崇拜由来已久，且很早就与古蜀先民产生了联系。正因此，在三星堆、金沙遗址出土的文物中，都能看到蛇的踪影。

“自古以来，在巴蜀地区就有灵蛇崇拜的传统。”四川博物院典藏部研究员胡蔚接受华西都市报、封面新闻记者采访时说。在她看来，巴蜀地区的灵蛇崇拜由来已久，有以下几方面的原因：首先是因为蛇很早就出现在巴蜀先民的生活中，是他们平时常见的动物。

“巴蜀地区自古农业发达，特别是水稻种植。”考古资料显示，早在新石器时代，长江流域就开始较为普遍地栽种水稻了，至少有七八千年的历史。近年来，考古工作者在宝墩遗址发现了4500年前的碳化水稻等植物遗存及稻田遗迹。蜀地普遍气候温暖湿润，这些都为蛇提供了理想的栖息环境。“为什么要崇拜蛇？首先是因其在生活中较为常见，被当时的蜀地先民观察到。”胡蔚强调。

另外，蛇的形象和习性，与自然现象产生的联系，也容易让人产生敬畏与崇拜的心理。“可以说，人们畏惧蛇的致命毒性和攻击性。人们对产生威胁的动物，其实是很敬畏的。”胡蔚提到，譬如巴地先民崇拜老虎，也以蛇为图腾。《说文解字·巴部》载：“巴，虫也，或曰食象蛇，象形。”这些动物在先民的眼中既可怕，又被认为其具有某种威力。

同时，在古代先民对蛇这一生物的观察中，他们还发现了蛇具有生殖力强、能够蜕皮重生的特点。“古人具有生殖崇拜，所以蛇身上也衍生出、引申出‘子孙兴旺’‘永生不朽’的寓意。”胡蔚解读道。



# 巴蜀为何自古就有灵蛇崇拜传统？

蛇年新春到，万家灯火共团圆。这是人们迎来的首个“非遗版”春节，也迎来了十二生肖中的“蛇”。

三星堆遗址出土的青铜蛇，造型灵动，蛇身向上弯曲，其上有羽翅；金沙遗址出土的蛇纹金箔，中间一蛇呈“回”字形盘状；来自四川博物院馆藏的东汉陶辟邪俑，肩披兽袍，左手执蛇，右手扶长舌，腰际佩小刀……放眼巴蜀大地上的博物馆，与蛇相关的文物数不胜数。

在人类与自然的互动中，蛇一直是令人畏惧的动物。在漫长的岁月更迭中，古代先民是如何生出关于蛇的崇拜、信仰的？博物馆中凝结了历史的文物，又如何呈现着古人与蛇的有趣互动？乙巳蛇年，快来开启一场“寻蛇记”，在文物中探寻蛇文化的奥秘。

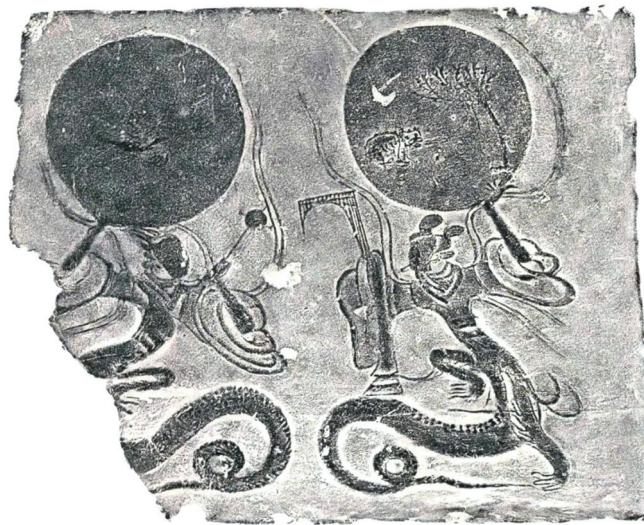


东汉陶辟邪俑 四川博物院藏



双人首蛇身俑。四川博物院藏

人首蛇身的女媧伏羲蛇在神话世界具有独特地位



汉代画像石伏羲女娲图 四川博物院藏

在四川博物院展厅中，一件汉代伏羲女娲画像砖静静陈列在展柜中。在这件文物中，伏羲和女娲人首蛇身，身上还长有羽毛。将目光再转到四川乃至全国的博物馆中，能够发现国人很熟悉的人类始祖——伏羲、女娲，大多以人首蛇身的形象出现在文物中。

晋代郭璞注《山海经·大荒西经》曰：“女媧，古神女而帝者，人面蛇身，一日中七十变。”而在四川出土的文物中，就有不少人首蛇身的伏羲女娲形象。譬如，在宜宾市博物院里就有一件国家一级文物——东汉斑竹林画像石棺。在石棺的后档部分，刻有伏羲女娲的形象。他们人首蛇身，蛇尾交缠的同时，手中托举着太阳和月亮。

“其实在《山海经》中，还有多个上古神灵以人首蛇身之形出现。”胡蔚说，这些都很好地体现了先民们对于蛇的崇拜，也生动地展现了蛇在神话世界中的独特地位。同时，古籍中的许多神灵都是蛇身、蛇首或操蛇、珥蛇、践蛇等形象。“这些往往与神巫紧密相连，蛇被视作巫师与神灵沟通的媒介，拥有超自然的神秘力量。”

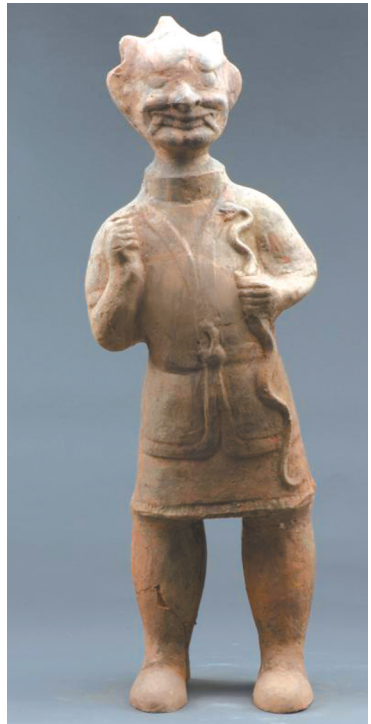
而四川博物院馆藏的东汉陶辟邪俑，其肩披兽袍，左手执蛇，右手扶长舌，腰际佩小刀。据悉，辟邪俑又称为“方相氏”“镇墓俑”“镇墓神”，在四川地区出土甚多。

而此类执蛇形象的辟邪俑，在川内不少博物馆中也有收藏。譬如，成都市青白江区博物馆馆藏的一件汉代操蛇俑，造型夸张，头顶有角，面目狰狞，嘴露獠牙，左手握蛇，呈站立状。“这类陶俑，主要的作用就是镇墓、辟邪。”胡蔚说。而这样奇特造型的镇墓俑，在巴蜀地区出土较多，也从一个侧面印证了巴蜀先民对蛇的崇拜。

在胡蔚看来，在中华数千年的文明脉络中，对于蛇的崇拜从古至今未曾中断。自古以来，蛇因会蜕皮、多产多生等习性，被中国人赋予



东汉斑竹林画像石棺。宜宾市博物院藏



操蛇俑 成都市青白江区博物馆藏

再生、子孙兴旺、长寿的吉祥寓意。在中国传统文化中，蛇的形象也与龙难舍难分，更有“蛇为小龙”的说法。“直至今日，巴蜀有的地方还有‘护蛇，不打蛇’的传统，蛇进家门反而被视为一种好运的象征。这些，都是蛇崇拜的文化延续。”

华西都市报·封面新闻记者 李雨心 图据各大博物馆

生活服务广告 028-86969860 律师提醒：本刊仅为信息提供和使用的双方搭桥，所有信息均为所刊登者自行提供，客户交易前请查验相关证明文件和手续。

- 何绍林身份证 512922196603156431(有效期限 2010.10.27-2030.10.27)于 2025 年 2 月 5 日不慎遗失，即日起非本人使用该身份证原件、复印件、电子版造成的一切后果均与本人无关，特此声明。
- 徐未遗失身份证，身份证号码 51092219860207030X，有效期 2017.12.18-2037.12.18，声明作废。
- 平昌县荔枝卫生院职工王强，中医执业助理医师资格证书(编号：200051441513028770811207)遗失作废。
- 张义保(身份证号码 420683197005015839)遗失伤残军人证(流水号 NO.00481703，编号川 A060367)，声明作废。
- 四川皖美商贸有限公司公章(5101245236603)遗失作废
- 成都李斌油卤串串香火锅店公章 5101055521943 遗失作废
- 郫都区水木原坊服装店公章(编号：5101245294531)遗失，声明作废。
- 绵阳睿兴汽车租赁有限公司不慎遗失公章一枚(编号：5107980013955)，声明作废。
- 成都江河永勤电子商务有限公司公章(编号：5101085436850)不慎遗失，声明作废
- 仁寿县文宫镇尹氏建材经营部发票专用章(编号：5114210054854)遗失，声明作废