

迈向绿色发展 构建公园城市新未来 未来十年 成都有这些新气象

成都发展 Chengdu Development

公园城市，自然不只是简单的“公园+城市”。经过多年探索，成都的“公园城市”特征更加鲜明。龙泉观日、环城骑行、夜游锦江、世园畅游、熊猫打卡、青龙观鸟、二月花市、鹤鸣品茶、西岭戏雪、龙门康养。这些空间场景，体现着生态价值转化的多重路径。

迈向绿色发展，构建公园城市新未来。未来十年，在《成都市国土空间总体规划（2021—2035年）》（以下简称《规划》）指引下，成都将有哪些新气象？四川省自然资源厅、成都市规划和自然资源局相关负责人进行了解读。

华西都市报—封面新闻
记者 赖芳杰

四个层面 推动区域协调发展

“《规划》从更大尺度、更大范围谋划成都发展重点，从四个层面推动区域协调发展，从而可以充分发挥引领辐射带动作用。”四川省自然资源厅副厅长罗旭刚解读《规划》时表示，从成渝层面来看，将引领共建成渝地区双城经济圈。《规划》聚焦“双核引领、双圈互动”，优化成都核心功能布局，全面提升国家中心城市国际竞争力和区域辐射力，推动成都东进，稳步推进龙泉山东翼发展，高水平建设四川天府新区，与重庆共同打造带动全国高质量发展的重要增长极和动力源。

罗旭刚认为，从省域层面来看，《规划》将增强五大经济区协作能力。《规划》分别明确了成都与五大经济区在产业、通道等方面的协作重点，着力共建优势互补、合作共赢的区域发展共同体。如与川南经济区共同打造南向开放门户、与川东北经济区共同发展清洁能源、与攀西经济区共建世界级钒钛产业基地、与川西北生态示范区共建国际生态文化旅游目的地。

从成都平原经济区层面来看，将促进一体化发展。《规划》强调充分发挥成都极核带动作用，推动成都平原经济区内圈同城化、全域一体化发展，共同打造龙泉山东侧产业走廊，建设成德眉眉乐高新技术产业带，加快铁路公交化运营，完善公路交通网络，共同打造全省高质量发展先行区。

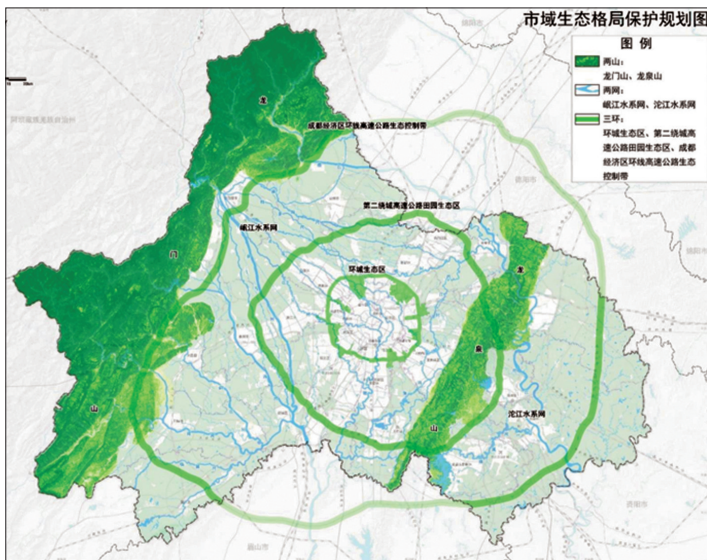
从成都都市圈层面来看，将推动成德眉资同城化发展。《规划》提出全面提升成德眉资同城化发展水平，共建现代高端产业集聚区和高质量的创新共同体，共建轨道上的都市圈，共建成德眉资同城化综合试验区，建设具有全国影响力的现代化都市圈。

更高定位更强功能 成都迎来哪些重大利好？

“国务院批复的这版总规，为成都高质量发展提供了重大机遇。”成都市规划和自然资源局局长胡斌表示，成都是共建“一带一路”、长江经济带发展、西部大开发及西部陆海新通道建设、成渝地区双城经济圈建设等国家重大战略的重要交汇



人们在成都市人民公园内的鹤鸣茶社喝茶休闲。新华社发



成都市域生态格局保护规划图。图据成都市规划和自然资源局

点。《规划》通过构建战略通道体系、客货运枢纽体系等共建西部陆海新通道，加强对青海、西藏等地区的战略保障，立足全国产业链供应链韧性和安全水平提升，构建现代化产业体系，服务国家重大战略需求，完善创新体系，支撑国家总体外交大局构建，提升对外交往能力。

城市核心功能也将全面增强。胡斌认为，国家赋予成都“三中心一基地”的核心功能，为成都提升城市能级，推动城市高质量发展指明了方向。做强西部经济中心，要在建设现代化产业体系上精准发力，以产业建圈强链理念引导产业发展方式变革，以先进制造业产业功能区为承载，培育突显数字生产力、智能生产力、绿色生产力的产业集群，引领新质生产力发展；以“一核多极”的现代服务业空间为支撑，要推动服务业结构优化、能级提升；以主要商圈为依托，建设“一区一特色”的分级分区商圈体系。做强西部科技创新中心，在推进科技创新和科技成果转化上同时发力，以“一核四区”

为承载，高水平推动西部（成都）科学城建设，加快建设一批科创企业孵化园和未来产业孵化器，提升科技创新策源和成果产出能力。

做强西部对外交往中心，则要紧抓国际国内双循环和西部大开发的战略机遇，加快培育对外交往聚集地。强化航空枢纽货运中转功能，加密重点市场航空货运航线，以“两场一体”协同运营，打造中西部面向全球的国际航空枢纽，以成都国际铁路港为核心，打造中西部陆港主枢纽。做强全国先进制造业基地，要大力推动以新型工业化引领制造业高质量发展，打造定位精准、运营高效、功能复合、支撑有力的产业园区，全力保障工业用地空间，稳固工业空间总量。

“车退人进”“公园+” 市民可感知更多高品质体验

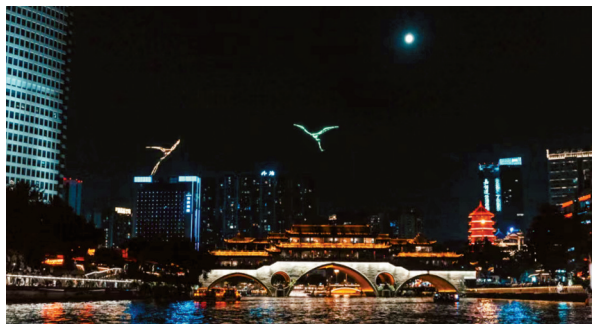
从理论研究到实践探索的系列工作，使得“公园城市”正从人居理想绘成现实答卷。成都

市规划和自然资源局总规划师董建华认为，《规划》在宏观、中观和微观层面，都体现了普惠民生的理念。

宏观层面形成“公园化格局”。董建华解读，《规划》着力塑造城园相融、蓝绿交织的优美格局，以水网、绿道和生态廊道串联全域公园，形成绿色生态基底，以1275平方千米的龙泉山城市森林公园作为城市绿心，构建“一心两翼三轴多中心组团式”网络化城镇空间结构，使城市成为“大公园”；同时着力将好山好水好风光融入城市，通过187平方千米的环城生态区、第二绕城高速公路田园生态区、两级通风廊道以及条形公园引入城，在龙泉山东西侧分别形成带状、扇叶状组团化空间形态。

中观层面创新“公园+”布局。董建华解读，《规划》坚持绿色生态是最优质资产、生态产品供给是最普惠民生的理念，创新“公园+”布局模式，依托城市绿色公共空间集聚城市服务功能，营造“公园+”开放舒适的生活街区、“公园+”优质共享的公共服务、“公园+”富含活力的工作场所等，让城市居民就地就近享受优质的生态资源，实现生态价值利用最大化。

微观层面营造公园式场景。《规划》突显公园城市的生态、美学、人文、经济、生活、社会价值，通过营造多元空间场景，形成可进入、可参与、可感知、可阅读、可欣赏、可消费的高品质空间体验。如推动街道空间从道路红线设计向沿街U型空间一体化设计转变，开放沿街建筑退距空间，促进人情味和街坊感回归，营造亲切宜人的城市街区空间场景；推动河道滨水空间“车退人进”，促进滨水空间生态价值转化，引导公共功能结合滨水空间布局，营造水润天府的滨水空间场景。



2024中秋锦江夜景。受访者供图