

# 成都—资阳地铁直达!

## 四川首条跨市域轨道交通线预计下月开通

8月16日,四川省首条跨市域轨道交通线路——轨道交通资阳线沿途7座车站正式亮相。

华西都市报、封面新闻记者现场看到,车站设计中运用了现代化艺术手法,从色调搭配到文化元素的融入,重点展示了成都和资阳融合发展的新风貌。

线路秉持“一线一主题”“分级设计”的设计模式,将轨道交通功能与地域文化、临空经济特点相结合,打造出一条独具特色的文化线、风景线、暖心线。

目前该线路正在进行空载试运行,预计9月底开通初期运营。

### 设计别具匠心

#### 重点展示成资融合发展新貌

公开资料显示,轨道交通资阳线工程起于成都轨道交通18号线福田站,止于资阳北高铁站。线路全长38.7公里,共设车站7座,其中高架站3座(福田站、芦葭站<预留站>、资阳临空站)、地下站4座(幸福大道站、苕弘广场站、宝台站、资阳北站),另设临空车辆基地1座。

在成都轨道集团组织下,8月16日,媒体团齐聚福田站,试乘即将开通的轨道交通资阳线。记者在现场看到,站内外基本设施已布局完毕,工人们正在做项目最后的完善。

不久后,这条线路将成为串联资阳市中心城区、天府国际机场片区的重要经济走廊、重点产业协作带和重大铁路航空枢纽。



施工接近尾声的资阳临空站。

走进资阳临空站,站厅顶部做成巨大柠檬形状的大灯引得众人眼前一亮、会心一笑。

成都轨道建设公司设计与前期中心副主任张昌国介绍,设计团队运用现代化艺术手法,综合运用铝板、钢制复合板、花岗岩等材料,以柠檬黄与灰白为主色调,车站柱面以丝网印工艺展现安岳石刻、铜车马、三贤故里等文化元素,重点展示成都和资阳融合发展的新风貌。

在地下站设计上,线路站点运用虚实结合的艺术手法,巧妙融合“展翅腾飞”的曲线造型元素与资阳特产“柠檬”造型元素,展现资阳蓬勃发展的新风貌与未来发展的生机与活力。车站设计融入资阳红色文化、三贤文化、石刻文化等

元素,风格极具现代潮流、富有城市历史文韵。

在3座高架车站设计上,资阳临空站采用网架结构,整体全长135米,两端各悬挑20米,径向宽度29米,高度24米,横向断面为多曲球形,屋面板为鱼鳞状铝板,整体造型为飞机机翼,寓意借“机”起飞,即临空经济区将借助轨道交通与成都天府国际机场带来的空港经济利好,实现快速发展。

### 践行“乘客优先”理念 线路将于9月底开通初期运营

记者了解到,目前该线路正在进行空载试运行,预计9月底开通初期运营。一直以来,成都轨道集团落实“四前

置”要求,始终将“乘客优先”理念贯穿于设计与建设全过程。

记者注意到,资阳线各车站均配备无障碍卫生间、紧急呼叫按钮、儿童专用洗手池和马桶,满足不同人群需求。幸福大道站和资阳北站设有母婴室,其内配备婴儿护理台、哺乳间、洗手池等设施,为携带婴幼儿出行的母亲提供了就近的私密空间。

车站客服中心在19号线二期高低位设计基础上进行了优化升级,采用半开放式设计,方便儿童和轮椅乘客问询,并搭配自助处理终端,实现票亭无人值守时,乘客需求一键响应。

同时,出入口顶部及侧面设置大尺寸导向标识,尾部设置高达7米的地徽,满足不同距离乘客清晰识别。无障碍垂直梯立面增设发光标识,便于乘客在夜间识别信息。

不仅如此,车站还提升了出入口设计,结合垂直电梯采用贯通门设计,方便乘客在同一方向进出,出入口与垂梯雨棚结合,为乘客提供等候、避雨的过渡空间,提升出行舒适度。增设行李坡道,为携带行李、推车等乘客提供便利。

下一步,成都轨道集团将秉持“人民地铁为人民”的初心,确保轨道交通资阳线高质量、高标准开通初期运营,助力成渝地区双城经济圈建设和成德眉资同城化发展。

华西都市报—封面新闻记者 杨芮雯 摄影报道

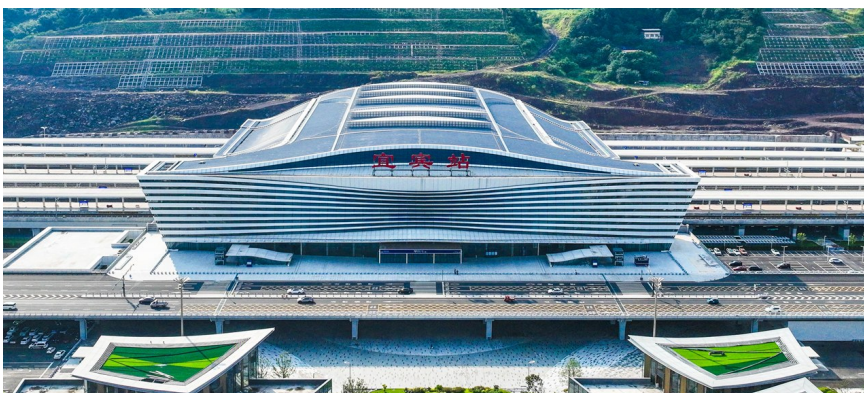
## 通车倒计时! 渝昆高铁渝宜段开始运行试验

华西都市报(记者 曹菲 徐庆)8月16日上午9时许,随着55941次检测车从重庆西站驶出,标志着新建重庆至昆明高速铁路重庆西至宜宾东段(以下简称“渝昆高铁渝宜段”)联调联试结束,正式进入运行试验阶段。

渝昆高铁是全国铁路网“八纵八横”主通道之一京昆通道的重要组成部分,渝宜段自重庆西站引出,途经重庆市沙坪坝区、九龙坡区、大渡口区、江津区、璧山区、永川区,四川省泸州市、宜宾市,到达宜宾东站,设计时速350公里,设重庆西、九龙坡、江津北、永川南、泸州东、泸州、南溪、宜宾东等8个车站,其中重庆西、泸州、宜宾东为既有车站,其余车站均为新建车站,九龙坡为预留车站。

该区段于2020年12月开工建设,2024年2月全线正线铺轨完成,6月21日进入联调联试阶段,8月16日进入运行试验阶段。

此次运行试验主要是通过故障模拟、应急救援演练、列车运行图参数测试和按图行车试验等项目,检验高铁线路



宜宾站鸟瞰图。中国铁路成都局集团供图

各系统正常与非正常条件下运输组织的适应性,验证行车组织方式能否满足运营要求,为完善科学的运输组织方案提供技术依据。

渝昆高铁全线建成通车后,将进一步完善国家综合立体交通网,强化成渝地区双城经济圈与滇中地区之间的联系,大幅压缩重庆至昆明的铁路旅行时间,极大改善沿线居民出行条件,促进沿

线经济社会高质量发展。

铁路部门提醒,渝昆高铁渝宜段已实行封闭隔离管理,任何未经许可进入线路、侵入限界的均为违法行为,铁路公安机关将依法严肃处理。同时,试验期间列车高速运行,沿线群众切勿围观、逗留,切勿在线路附近放飞无人机、风筝等空飘物体,严禁做出任何危害铁路运输安全的行为。

## 全线最长桥梁 广绵扩容项目嘉陵江特大桥右幅合龙

华西都市报(记者 曹菲)8月17日,记者从蜀道集团获悉,G5京昆高速公路广元至绵阳段扩容项目(以下简称“广绵扩容项目”)嘉陵江特大桥右幅合龙。据悉,该项目预计2026年6月全线建成通车。

嘉陵江特大桥位于广元市昭化区红岩镇,全长1555米,桥位地势险峻,高墩密布,主墩平均高度为71.9米,主跨采用(95+180+95)米的连续刚构,是广绵扩容项目中的“最长桥”,也是全线重难点控制性工程之一。

桥梁部分主墩所处位置砂卵石覆盖层厚,导致施工自稳性极差且容易塌孔,参建单位采用多旋挖钻机引孔、钢护筒跟进等先进工艺,引入当时全国仅有的8台振动力高达320吨的变频振动锤,实现钢护筒快速跟进入孔,成功解决了砂砾层地段桩基施工的难题。

据悉,嘉陵江特大桥自2021年12月开工建设以来,已取得实用新型专利3项,省、部级工法6项,企业级工法9项。

广绵扩容项目位于四川盆地西北部,途经剑阁县、梓潼县、绵阳市游仙

区,是国家“十纵十横”综合运输大通道纵八线高速公路网中首都放射线G5京昆高速公路的重要组成部分,是省内首条设计标准达120公里/小时的双向六车道山区高速公路,计划于2026年6月全线建成通车。

该项目建成后,成都至广元至陕西的北上出川高速公路将大幅扩容,既有交通压力将大为缓解,为公众提供更加安全、舒适、高效、可持续的运输服务,推动项目沿线区域社会经济、文化、旅游相互融合发展。

## 2027年四川高速公路服务区快充桩将实现全覆盖

华西都市报(记者 曹菲)记者从交通运输厅获悉,为有序推进全省交通运输大规模设备循环更新,近日该厅印发了《交通运输大规模设备更新专项行动方案》(以下简称《方案》)。《方案》明确,到2027年,四川交通运输领域设备投资规模较2023年增长25%以上,带动设备投资总规模超200亿元。此外,到2027年四川高速公路服务区快充桩将实现100%覆盖。

根据《方案》,四川交通运输设备更新将重点实施“五大行动”,分别是设备动力低碳替代行动、运输设备达标升级行动、机械设备赋能增效行动、安全设备增储提能行动、标准规范强基领航行动。

《方案》提出,到2027年,全省城市公交、巡游出租中新能源车辆占比分别达到80%、45%以上,氢燃料电池汽车、换电重卡示范推广效应凸显;高速公路服务区快充桩实现100%覆盖,充电繁忙的服务区充电停车位达到小客车车位的15%;公路客运枢纽站充电桩覆盖率超过55%;北斗终端应用进一步提升;国三及以下排放标准营运柴油货车实现基本淘汰,标准化客渡船和新能源客渡船占比分别达到85%、35%以上;适用货船运力较2023年实现倍增。

预计到2027年,四川交通运输领域设备投资规模较2023年增长25%以上,带动设备投资总规模超200亿元,基本形成绿色低碳、技术先进、智能高效、安全可靠的交通设施设备体系。