

成都世园会新津分会场特色消费场景有逛头

场馆及配套设施建设已全面完成

3月21日,中央、四川省、成都市主流媒体一行走进新津,探访2024年成都世界园艺博览会(以下简称成都世园会)新津分会场特色点位,为公众揭晓新津分会场筹备情况和分会场特色亮点。

目前,成都世园会新津分会场的场馆及配套设施建设已全面完成,各项筹备工作正稳妥有序推进。天府农博园作为成都世园会新津分会场主要承载地,将以农商文旅体融合发展为路径,以“美好乡村·多彩农艺”为主题,推出一系列丰富多彩的主题活动,为市民和游客呈现出不一样精彩。

注重体验感 将呈现乡村四季特色场景

3月21日,华西都市报、封面新闻记者走进成都世园会新津分会场承载地——天府农博园,千亩五彩油菜花正在持续盛放中,鲜艳的花朵轻轻摇曳,微风送来阵阵花香,吸引了众多赏花游客。在这片花海中,川台美食展为商家和游客提供了一个环境优美的美食品鉴平台。

3月20日,来自宝岛台湾和四川的50家特色美食商家在天府农博园G3馆为大家带来一场美食派对。这是一场宝岛风味牵手麻辣川味的奇幻舌尖之旅,也是一次和春天拥抱,同时把春天装进画框,把美食装进胃里的奇妙体验。

成都世园会新津分会场最大的特色亮点就是将围绕农艺主题,展示乡村四季特色场景。在这里,将突出“农艺展示、农事体验”,打造内外联动场景。依托天府农博园“一馆一轴、一环三区、N点协同”的空间布局,营造“一田、两带、三



俯瞰天府农博园大田景观。



3月20日,川台美食展在天府农博园开展。

馆、四片”展陈场景,并在室外呈现3000亩农艺大田展区和农艺主展、农艺游赏两个景观带,联动4大农事体验片区,在室内打造天府粮仓特色农产品展销、现代农业科技展示、天府农耕文明博物3大展馆,形成场馆内外联动、相互呼应的乡村特色场景。

同时还将突出四季之美,策划全时全龄主题活动。天府农博园有关负责人介绍,将以“农博四季”为主线,围绕“美好乡村·多彩农艺”主题,每季度都将策划推出主题活动。如春糖季,以第110届全国糖酒商品交易会为引领,同步开展乡村音乐节活动,配套绿道嘉年华开幕式等活动;消夏季将以奇瓜异果展为特色,以大地电影节、大地光影秀等活动为引领,开展大地艺术展赛等活动;踏秋季将以稻浪翻涌为本色,以中国农民丰收节、四川农博会、稻草艺术节为主要活

动,植入农民运动会、农艺研学等活动;悦冬季将以田园光影为亮色,依托农博冰屏光影,以田园跨年狂欢为引领,开展围炉话丰年、科技农艺VR秀等活动。

“1+N”全域世园场景 塑造特色消费场景

活动应接不暇,精彩出圈。如何让节会经济衍生出更多区域价值,带动产业发展?新津给出了答案。

“我们将突出‘串珠成链、资源联动’,营造全域世园场景。”成都世园会新津分会场建设指挥部相关负责人说,新津将以天府农博园为核心区域,联动新津全域的文旅资源,串联宝墩遗址、斑竹林公园、梨花溪文化旅游区、白鹤滩国家湿地公园、花舞人间等景点,开展各类配套活动,营造世园会氛围,构建“1+N”全域世园场景。

此外,为了塑造特色消费场景,新津遵从“市场思维、商业逻辑”,专门组建了“管委会+行业部门+平台公司+专业机构”的专业招商团队,塑造主题零售、特色餐饮、文旅文创等特色消费场景。

新津还将持续举办各类论坛会展,如中国(西南)国际农机展、川台糖酒论坛、川渝区域协同平台绿色食品行业峰会、西南畜牧业展等各类论坛会展活动。

新津区有关负责人表示,新津将针对世园会举办期间游客关注度高、经济效益好的项目,通过政策支持、品牌共创等方式,落地一批特色乡村产业项目,实现办好一场展会、留下一批项目、培育一个产业。

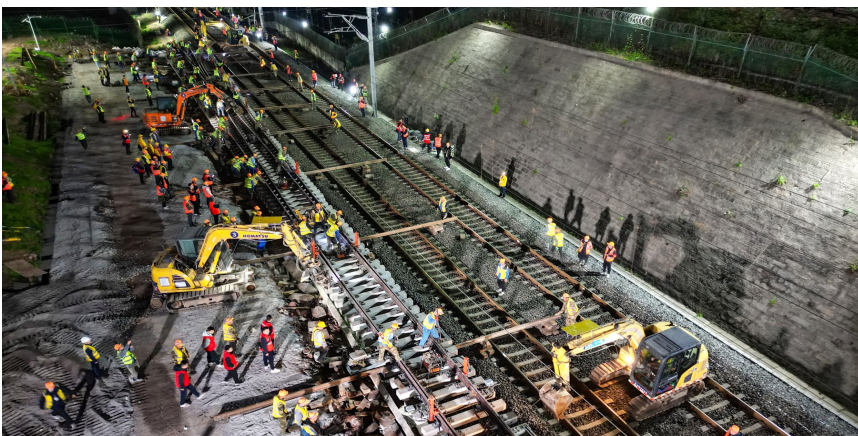
华西都市报-封面新闻记者 赖芳杰 摄影报道

成渝中线高铁引入重庆北站改造工程启动

华西都市报(记者 曹菲)3月21日,记者从中国铁路成都局集团有限公司获悉,当天凌晨4点50分,成渝中线高铁引入重庆北站改造工程正式启动。

成渝中线高铁是我国“八纵八横”高铁网沿江通道的重要组成部分,自重庆北站起,向西经重庆市渝北区、沙坪坝区、璧山区、铜梁区、大足区,四川省资阳市、成都市,引入成都站。其中,重庆北站是既有特等站,主要承担成渝高铁、遂渝铁路、兰渝铁路、襄渝铁路、渝怀铁路、渝利铁路、渝万铁路等干线客运业务。

此次成渝中线高铁引入重庆北站工程,拟停用重庆北至井口渝怀下行线,为新建成渝中线高铁人和隧道腾出空间。



3月21日,成渝中线高铁引入重庆北站改造工程启动。罗文武 摄

隧道右洞提前6个月贯通

乐西高速美姑至昭觉段6月通车

华西都市报(记者 曹菲)3月21日,伴随着一声爆破巨响,由蜀道集团所属川高公司主导投资的乐西高速控制性工程大凉山2号隧道右洞贯通,较计划工期提前6个月,为今年6月乐西高速美姑至昭觉段54公里分段式通车奠定了坚实基础。

大凉山2号隧道是西南地区在建高速公路中第四长隧,也是乐西高速的控制性工程之一。隧道全长约12.5公里,位于剥蚀、溶蚀构造高山区,地质构造及地层岩性极为复杂,在施工过程中面临了滑坡、偏压、岩溶、富水、瓦斯、高地应力等不良地质。

隧道洞身穿越420米软弱大变形段,灰岩富水段最大日涌水量71682立方米,相当于28个标准游泳池储水量,施工难度大、安全风险高。

为确保隧道施工安全顺利推进,项目设计上,项目团队坚持“安全选线、地质选线、地形选线、环保选线”的原则,在勘测中全面采用GPS卫星定位技术进行控制测量和工程测量,运用遥感地质解译技术进行测区地质判释,避让沿线大型不良地质体,保障建设及运营安全。

以大凉山2号隧道建设为依托,提炼总结形成成果论文9篇并发表核心期刊4篇,申请专利5项,3项实用新型专利已授

权,两项发明专利处于实质审查阶段。大凉山2号隧道荣获中国公路学会2023年度“隧道与地下空间创新工程”奖。

乐西高速全线预计2025年年底建成通车,届时将结束凉山州昭觉、美姑、雷波三县不通高速的历史。昭觉至乐山马边的车程将从现在的5小时缩短到1.5小时左右,开车从昭觉至成都仅需3.5小时。

这条高速对巩固脱贫攻坚成果、助力乡村振兴和对外文化交流交融、打通成都平原和攀西地区交通双通道,服务于大小凉山和彝族聚居区经济社会发展,实现各民族共同富裕发挥重要的作用。

超800家企业参展 第二十届酒博会 在泸州开幕

华西都市报(记者 徐庆)3月21日,第二十届中国国际酒业博览会(以下简称酒博会)在泸州国际会展中心开幕。本届酒博会由中国酒业协会主办、中国轻工业联合会重点支持、泸州市政府承办,延续“举杯中国·品味世界”主题,从3月21日持续到24日,为期4天,邀请匈牙利为主宾国。

本届酒博会展览总面积约8万平方米,设置6大展馆,新增了泸州白酒品鉴区、国际酒庄和开放合作馆,汇聚全球20多个国家和地区的超过800家知名企业参展,涵盖酒类包材、智能酿造、系统研发、智慧管理等酒业全产业链。酒博会旨在通过搭建平台,聚集行业资源,推动酒业国际化进程,更好实现产品交易、信息服务、技术合作、投资促进和文化交流高效对接,为酒业高质量发展注入新动力。

匈牙利作为本届酒博会主宾国,展馆面积530平方米,组织了10余家酒企60余款特色名品参展。酒博会期间,主宾国集中展示匈牙利的历史文化、人文风情,系统推介葡萄酒、旅游、文化等特色资源。今年是匈建交75周年,现场还举行了中匈促进民族酒类文化合作谅解备忘录签约仪式。

本届酒博会采取“重大活动+专项活动+平行活动”三联动模式进行,将举办重大活动12项、专项活动19项,平行活动5项,邀请有关国家部委、省直相关部门、匈牙利代表团、澳中友好协会、中酒协、中烹协、法学会等重要嘉宾1100余人莅泸共襄盛会,共话酒业发展未来。