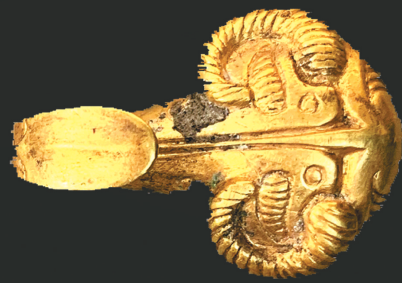


1月26日,华西都市报、封面新闻记者从陕西省文物局获悉,秦始皇帝陵博物院发布了秦陵考古阶段性成果。秦始皇帝陵博物院在对秦始皇帝陵C区1号墓进行考古发掘后,取得了前所未有的新收获和新认识,填补了秦代高等级贵族墓葬考古空白。

秦始皇帝陵1号陪葬墓发现四轮独辘木车遗迹



墓中出土金带钩。



墓中出土铜器。



已基本完成墓道、墓室等发掘 主棺椁已整体打包提取清理

从2011年开始,秦始皇帝陵博物院对秦陵外城西侧展开详细考古勘探工作,面积约50余万平方米。发现9座大、中型墓葬,整齐有序,东西一字排列。从2013年开始,对其中的QLCM1(简称1号墓)进行了持续发掘。目前已经基本完成了墓道、墓室和3座车马陪葬坑的发掘。

1号墓位于秦始皇帝陵园外城西侧约440米处。平面呈“中”字形,坐南面北,由南、北墓道与墓室三部分组成。墓道两侧有三座车马陪葬坑。墓葬南侧、西侧有壕沟环绕;北侧为断崖;东侧为古河床,形成相对独立的墓园。

1号墓全长约100米,总面积约1900平方米。墓室呈长方形,上口南北长29米、东西宽28米;墓底南北长12米、东西宽9.6米,深15.6米。墓壁有三层台阶,墓室分布大量木炭。墓上曾存在着封土。

墓室中心棺椁塌陷、朽坏严重,遗迹堆积厚约20-40cm。初步判断,有两椁两棺。目前,考古工作者已将主棺椁整体打包提取到实验室,搭建了室内考古发掘平台,正在进行室内清理。

墓内出土大量陶器、铜器、玉器、铁器以及金银质地的小型明器。陶器器形有茧形壶、缶、罐、豆、盆等。青铜器有鼎、豆、钫、壶、盘、甑、灯以及编钟、琴轸等。玉器有玉圭、玉璧及小玉鼎等。兵器有铁剑、铁甲、带廓铜弩机、铜戈等。小型明器有金银骆驼、舞袖俑、吹奏俑、百戏俑、马俑、骑马俑、猎犬、银盒等。另有金带钩及数量较多的铜半两。

北墓道直通墓底,为主墓道。在北墓道清理出一辆四轮独辘木车,木车遗迹保存完整。木车总长约7.2米,上带有完整方形彩绘车盖,东西宽2.6米,南北长4.2米,红色鲜艳,保存完好,已清理出铜质盖弓帽19个,均套于盖弓上,盖弓遗迹保存较好;车盖下压有方形木架,当为车舆。上有曲尺形、圆柱形铜构件。车舆两侧共有4个车轮,附有大型铜质车轳。车衡与车轳十字相交,衡上有两个车轭,均保存完整。

陪葬坑P1位于M1南墓道西侧,相距约1米,南北长8.3米、东西宽5.5米,深4.2米,为木椁式结构。目前残留四马驾独辘木车一辆,犬类动物遗迹一

副,遗物主要是青铜车马器。

陪葬坑P2位于M1北墓道东侧,相距约1米,南北长9米、东西宽6米,深4米,木椁式结构。出土四马驾独辘木车一辆,马骨保存基本完整,均佩带马勒等马具,处于驾车状态;木车已朽,车上可见盖弓帽、辖害、弩轳、角柱饰等青铜构件,同时保留有少量彩绘遗迹。

陪葬坑P3位于M1北墓道东侧,为三个陪葬坑中面积最大的一个。根据残留遗迹来判断,埋藏5组车马(一组为羊车),包括独辘木车4辆,双辘木车1辆。马头均朝北,车在马后。其中一组为2马驾独辘木车,第二组为双辘木车,第三组为2马驾独辘木车,第四组为4马驾独辘木车,最后一组为六羊,并列一排,骨骼保存完整。身上装饰有类似于驾马的铜节约、带扣、铜环等青铜马具,显示出处于驾车状态——当为羊车。羊骨身后车辆被破坏。坑内出土器物主要是车马器,包括盖弓帽、铜泡、节约、辖害、车轳、角柱饰、衡末饰、轭顶饰、铜环、马衔镡,以及铜盆、铁斧、铁铤铜铍等器物。

1号陪葬墓见证历史变革 填补考古空白

1号墓为一座大型中字形竖穴土坑木椁墓,是目前已发掘的规模最大、等级最高、保存最好的秦代高等级贵族墓葬,填补了秦代高等级贵族墓葬考古的空白,是研究秦代高等级贵族丧葬制度乃至中国古代帝陵制度极具价值的考古资料。

1号墓从属于秦始皇帝陵的特征显



陪葬坑P1发掘现场。



墓中出土陶器。



这是墓道中出土的四轮独辘木车遗迹。秦始皇帝陵博物院供图

著,与秦始皇帝陵整体规划设计紧密相关,时代为战国晚期到秦统一;墓主等级极高,是帝陵规制下的“帝国第一陪葬墓”。它见证了夏商至战国晚期王陵“集中公墓制”的消亡,昭示了战国晚期到宋元明清帝陵“独立陵园制”的形成与确立,折射出中国古代中央集权制度由血缘政治到地缘政治的巨大历史变革,极大丰富了对秦帝国统一前后物质文化以及所代表的制度文化的认识,具有非常重要的学术价值。

本次出土的多种形式、多种形制和多种用途的车辆,集中出土于一墓,极其罕见,对研究秦汉时期丧葬用车及陪葬用车提供了独一无二的资料。

墓道中的四轮独辘车是目前考古所发现的唯一一辆埋藏于墓中的四轮车实物,考古工作者初步判断,其与棺椁下葬密切相关,可能是下葬时运输棺椁的载枢车。就目前的考古发现来看,属于一种非常少见的丧葬现象。

陪葬坑中出土的5组车马(含羊车),形式形制不同,用途迥异,集中反映了男性墓主生前出行的盛况,展现了秦帝国时期陪葬车马形制与组合的新变化、新形式,是中国车制变革和发展演变过程中极为重要的实物资料。同时,丰富了车马陪葬坑的内涵,对认识墓主的身份也提供了一定的参考。

1号墓保存较好,出土文物种类较多、数量较大,等级质量较高,其中不少为首次发现,尤其是小型金属俑的立体造型艺术,与兵马俑的艺术风格相似,代表了秦代极高的艺术水平和高超的制作技术,对于秦人、秦国、秦代的政治、经济、军事、文化等诸多领域的研究提供了重要资料;也是研究当时文化交流、文化融合,研究华夏文化由“多元”到“一体”演进、升华的历史实证,体现出秦文明、中华文明开放包容的特点。这也是秦人对外来文化因素积极吸纳、拿来为我所用的文化自信的一种物化表现。

1号墓的发掘,是近年来秦始皇帝陵考古的一项重大收获。它反映了处于变革时代的秦时期社会生活的方方面面,包括制度上的变革、礼仪上的变革以及技术上的变革,是研究战国晚期乃至秦时期的政治制度、丧葬制度、社会生活和文化交流的绝佳范本。

华西都市报-封面新闻记者 刘可欣 本版图片除署名外由陕西省文物局提供