

中国豆花之城、巴蜀才子之乡、千年古县——富顺县，位于四川盆地南部，在自贡、内江、泸州、宜宾四市之间。纵观其千年史，或置郡设县，或升县称监，或改监立司，或罢司升州，或变州为县，等级和名称几经变更。

因避赵匡义讳而得名 富顺立县千余年溯源

□刘刚

古属梁州南 秦驿汉出盐

据《禹贡》记载，夏朝开国君主大禹治水时，“岷山导江，东别为沱”。洪水平定后，分天下为九州，“华阳、黑水惟梁州”。可见，富顺古属九州之一的梁州南境。

商、周到春秋、战国时期，在古梁州庸、蜀、巴、濮之地（今四川、重庆地区）分别建立以岷江流域为中心的蜀国和以嘉陵江流域为中心的巴国。周慎靓王五年（前316年），秦惠文王派兵灭蜀国和巴国，富顺地区即为秦所有。明曹学佺《蜀中广记·富顺县》载：“秦时于此设金川祠，亦谓之釜川，则以其盘绕县治，有若釜形然。”地处沱江要塞的富顺先建神庙“金川祠”，尔后设“金川驿”。

汉初，继承秦制。景帝六年（前151年），赵相苏嘉被封为江阳侯，并在长江与沱江交汇处（今泸州市江阳区）设置江阳县，辖金川驿在内的区域。建元六年（前135年），因开发“西南夷”，置犍为郡，领江阳县。建安十八年（213年），益州牧刘璋又从犍为郡中分设江阳县，郡治江阳县，金川驿地区转属江阳县。这一时期，巴蜀地区发现大量盐井，在雒水（沱江）之滨也掘出一口盐井，取名“富义”。以后，富义井产量逐渐增加，正如《旧唐书》载“以其井出盐最多，人获厚利，故云富世”，“富义井”即改名“富世井”。

由于盐井的不断开凿和井盐的大量产销，金川驿地区聚集了大批盐工、盐商和居民，并逐渐形成了集镇，盐务、军务和政务日趋繁重，为金川驿地区从当时的江阳县中分离设县准备了条件。

置县晋隋间 时间成谜团

《隋书》载：“富世后周置，及置洛源郡。”从此，“富世”这一井名在“后周”作为一个县级行政区域的名称正式出现。这里的“后周”即北周。以后，自清乾隆至民国的《富顺县志》，都采用“北周置县”这一说法。蒲孝荣著《四川政区沿革与地名今释》载：“洛源郡——周武帝天和二年（567年）分泸川县地置。领县一。富世县——郡治，周武帝时置。”把“周武帝天和二年（567年）”正式明确为富顺建县的时间。

清朝富顺县首部志书——

康熙《富顺县志》载：“晋改富义县……后周改富世县，更置洛源郡……”是现存《富顺县志》中关于富顺建置沿革的最早记载。其记述表明富顺建县于晋朝，比“周武帝天和二年（567年）”这个时间往前推了约200年。

由此看来，富顺建县时间或始于中国历史上第二次战乱分裂时期的北朝，或始于更早的晋朝，确切时间存疑。按照文献学的基本原理，成书时间越早越接近真实，《隋书》成书于唐朝，比康熙《富顺县志》早1000余年，于是“周武帝天和二年（567年）”成了约定俗成的置县时间。我们更应注意到，《富顺县志》始修于宋朝，建县时间断不会随便臆测。倘若能找到宋明时期的诸本《富顺县志》，也许能破解这个谜。

公元581年，隋朝建立，富世县随之入其版图。开皇二年（582年），雒原郡裁撤，与江阳县合并。大业三年（607年），泸州改为泸川郡，富世县先后划归泸州、泸川郡。

唐初，泸川郡属剑南道。贞观二十三年（649年），因避李世民讳，富世县改为富义县。唐时，富义县的井盐产量陡增。《元和郡县志》载：“唐时有盐井8所，著名的富义盐井，月出盐3660石，剑南盐井唯此最大。”

五代十国时期，虽然中国经历了历史上第三次大分裂，但四川相对稳定，富义县建置仍依袭唐制。

北宋升盐监 避讳改富顺

宋代乾德四年（966年），富义县作为产盐的经济特区升为州级“盐监”，称富义监，属西川路。太平兴国元年（976年），因避赵匡义讳，富义监改为富顺监。从此，“富顺”这一名字历朝代更替而千余年未变。

北宋时期，由于卓筒井问世，富顺监的井盐业不断发展

壮大。获得“银富顺”的美誉，更推动文化教育不断进步。富顺文庙、柳沟书院等应运而生，文风大开，在北宋、南宋的300余年间，共产生进士67人。

北宋治平元年（1064年），富顺监下置富顺县，主管盐政税课。

13世纪，南宋与蒙古在四川地区进行长达半个多世纪的战争。咸淳元年（1265年），由于抗元局势紧张，富顺监把监所南迁至沱江边的虎头寨（今怀德镇虎头城）。富顺军民在此坚持抗元达十年之久，直到德祐元年（1275年）弹尽粮绝，知监王宗义举城降元，从此划入元朝版图。

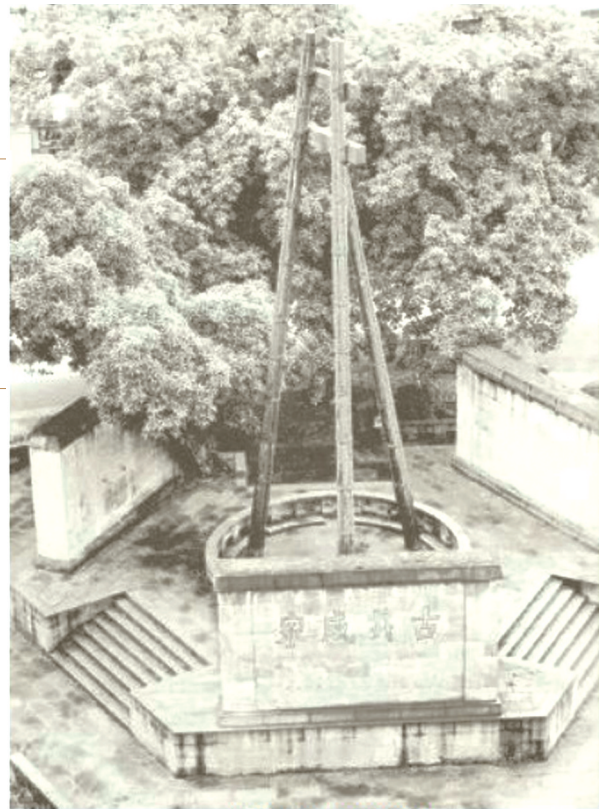
至元十二年（1275年），富顺监改为富顺安抚使司，由虎头城迁回原治（今富顺县城）。至元二十年（1283年），富顺安抚使司升为富顺州，隶于叙州路。这时的富顺州，成了不直隶于省而隶于路的地方三级行政区，类似于今天的县。由此可见，元朝时的富顺，由宋朝时的二级行政区降为三级行政区。

至正二十三年（1363年），农民起义军在重庆建立大夏政权，叙州路为其所有，富顺州依叙州路属之。1993年版《富顺县志》载，全州赋税特轻，仅征谷一石。

明洪武四年（1371年），大夏政权被灭，四川归属明朝。同年，富顺州改富顺县，西县南赤岩一带山区也划归宜宾、南溪县。从此，富顺州这一有州之名的政区仅存世88年便消逝在历史长河中。

嘉靖年间（1522年-1566年），富义、邓井等盐井卤源枯竭，新开自流井，成为新的盐产区并建立富义盐厂，成为后来设立自贡市的最初雏形。

明朝时期，由于自流井盐场的兴起，富顺县发展较快，交纳赋税占叙州府的一半以上。西湖书院创办兴盛，培养了一大批人才。1993年版《富顺县志》载，在明代270余年中，全



富顺盐井街古盐场遗址。

县中进士139人，举人492人，贡生386人。富顺从此享有“才子之乡”的美誉。

清时“要缺”级 川省精华地

1644年，明朝灭亡。同年，张献忠在成都建立大西政权，富顺县受其控制近10年。1652年，清军攻下叙州，“全蜀渐次底定”，富顺县正式归属清朝。清朝，基本承袭明制。富顺县隶于下川南道之叙州府至清末。

清代将“冲、繁、疲、难”四字考语作为政区分等的依据，其中交通频繁曰“冲”，行政业务多曰“繁”，税粮滞纳过多曰“疲”，风俗不纯、犯罪事件多曰“难”，且考语字数越多地位越重要。《清史稿》载：“叙州府：要，冲，繁，难……富顺：冲，繁，难。”意思是富顺地理位置重要，政务繁重且社会风气和治安状况不佳，与叙州府同属“要缺”。

明末清初，由于张献忠、南明军、清兵等在富顺县反复征战，人口锐减，盐业生产等遭受破坏。随着清政府“任民自由开凿”的政策实施，井灶遂为私产，雇佣劳动出现，陕、晋、闽、粤等地商业资本输入，富义厂获得新的转机。雍正八年（1730年），富义厂以河为界分为富荣东厂（自流井）和富荣西厂（贡井）。乾隆四十年（1775年），清政府允诺“永不加课”，富荣盐场于是“井

灶大兴”，年产盐增至6000万公斤，不久成为全川盐业中心。咸丰三年（1853年），富荣盐场盐业生产步入鼎盛时期，年产量占全川的一半以上，年征税银占全川盐税收入的40%，被誉为“富庶甲于蜀中”的“川省精华之地”。

民国元年（1912年），富顺县仍隶于叙州府。民国二年（1913年），改设省、道、县三级制，富顺属四川南道（次年改称永宁道）。民国二十四年（1935年），民国政府推行行政督察区制，富顺县属四川省第七行政督察区（专员公署驻泸州）直至新中国成立。据当年普查，全县面积为2207.64平方公里。

抗战时期，沿海沦陷，川盐再次济楚，但富荣盐场分属富顺、荣县的弊端却阻碍了盐业的发展。民国二十八年（1939年）八月经四川省政府批准，划出县境西北的桐坝镇（自井镇）、长丘镇、上丘镇（筱溪）、新坝镇（大坎堡）、新又乡（凉高山乡）、大山乡、高坝乡等主要产区设立自贡市。没有了以盐为主的产业支撑，富顺又重新回到农业经济的时代，成为名副其实的农业大县。

1949年12月18日，富顺县人民政府成立，隶于泸县专区。1951年，泸县专区迁往隆昌县办公并于次年更名隆昌专区。1952年，隆昌专区又迁至泸州市改称泸州专区。1959年，泸州专区撤销，富顺县并入宜宾专区。在宜宾专区管辖的20年间，富顺县经历了两次重大区划调整。

1983年3月，经国务院批准，富顺县划归自贡市。2001年4月，撤区并镇，全县辖27镇4乡，辖区面积1603平方公里。2005年7月，自贡市区划调整，县域庙坝镇、牛佛镇、回龙镇划归大安区管辖，瓦市镇、仙市镇划归沿滩区管辖，全县辖22镇4乡，辖区面积1342平方公里。

图文来源：四川省地方志工作办公室



旧时富顺邓井盐场的盐井天车。