

# 成都东华门遗址公园外场遗址区明日正式开放

华西都市报(记者 刘秋凤 实习生 金城宇)7月18日,记者从成都市青羊区获悉,在成都老城的核心区域天府广场一带,一张代表成都历史文化的新名片——东华门遗址公园外场遗址区,将于7月20日正式开放。在这片浓缩了成都2300年历史文化沉淀的土地上,那些被尘封已久的遗迹,将逐一展现在我们眼前。

东华门遗址,位于成都市青羊区东华门街18号、成都体育中心所在片区,这里是城市中心,曾是甲A联赛四川全兴队的主场,也是四川球迷喊出“雄起”口号、闻名全国的金牌球市所在地,更有无数个大型演唱会的深刻记忆。

2013年,是成都体育中心发生重要转折的时间点。在场馆改造提升工程建设中,发现了秦汉至明清2300年历史文化遗存,随即展开了大规模考古工作。至2019



东华门遗址公园外场遗址区将于7月20日正式开放。

年末,遗址发掘面积达4.9万平方米。

据悉,东华门遗址分体育场内外两个部分,此次开园的是体育场外的区域。随着东华门遗址公园外场遗址区的开放,遗址的神秘面纱将正式被揭开。

在外场区域,共设“壮丽威仪”“水殿风来”“天府之中”三大展览单元,对考古遗存进行了全面解读,通过展示牌将遗址背后的时代背景、细节构造和人文故事娓娓道来。同时,还设置了数字语音导

览,扫描展示标牌上的二维码,即刻可以聆听每个遗迹点位的详细讲解。

在外场区域中,主要采用了原状展示和模拟展示两种展示方式,明代水道作为原状展示的一大亮点遗迹,在地下埋藏了数百年,依旧保持着原有结构模样,带给我们对于古人智慧和技艺的深深震撼。

而摩河池隋代池岸护堤、隋代拼花石子路、唐代水井等重要遗迹,则通过模拟展示的方式,经由回填保护之后,在遗迹上方以相似材料和工艺进行科学复原。

东华门遗址所蕴含的丰厚历史,力证了成都持续2300年城址不改、城名不变的城市格局,它是成都一张崭新的金色名片,彰显了成都曾经的繁荣与伟大,印证了成都城市发展的轨迹与脉络,连接起一代又一代蜀人的记忆。

新闻纵深

## 东华门遗址公园浓缩成都2300年发展史 “遗址公园地下藏着一座蜀王府宫殿”

在成都市中心,东华门遗址从千年沉睡中醒来。

7月18日,记者从成都市青羊区获悉,东华门遗址公园外场遗址区将于7月20日正式开放。这是继摩河池公园之后,成都在7月再度面向公众开放的一个重磅遗址公园项目。

据悉,东华门遗址共发现秦汉三国、隋唐五代至宋元明清2000多年的历代文化遗存,它们如“叠罗汉”一般堆叠,证明了成都在2300多年的建城史中,城址从未变迁,城名从未改变。

在开园前夕,记者实地探访了东华门遗址公园,并专访了中国文物学会副会长、文化遗产传播专业委员会主任、复旦大学考古学教授高蒙河先生;国家文物局专家组成员、中国文物学会理事、ICOMOS文化景观委员会委员、国际工业遗产委员会TICCIH成员,东华门遗址保护展示设计负责人张谨,了解东华门遗址公园背后的故事。

### 没有大树的特别公园 地下藏着一座蜀王府宫殿

和普通公园的郁郁葱葱不一样,记者环顾公园四周,几乎没有高大的树木,只能看到几棵零零散散的小树。

“我们有意没有栽种大树。因为大树根茎发达,会破坏地下的古迹。”高蒙河告诉记者,“在地下一两米深处,藏着一座蜀王府宫殿。宫殿已经经过考古挖掘,并进行了保护性回填。”

大树根有可能会破坏地下宫殿遗址的城墙、地基、古路面等古迹。因此,公园只能栽种一些浅根系的植物,如草坪、灌木、小树等。

遥想千年前的宫殿,何等璀璨辉煌,如今正悄悄藏在脚下,难以为市民所见。高蒙河表示,作为一个面向市民的公园,他们希望今后利用技术手段让宫殿重现世间。如立体投影、灯光秀、艺术演绎等。“我们正在打造一个剧本,找专业的演绎团队在做策划。”

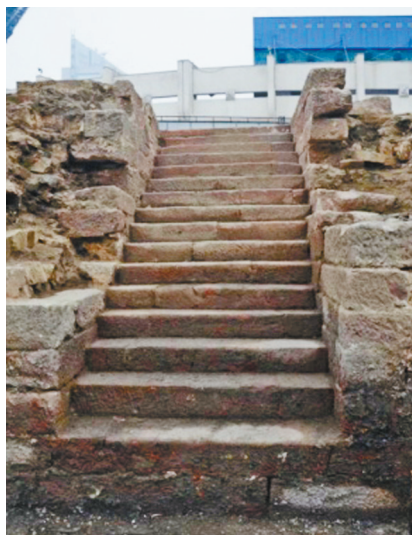
因此,这是一处藏着宫殿的公园,也是一个无大树的特别公园。

### 有水渠却没水 包含多处明代蜀王宫水道遗址

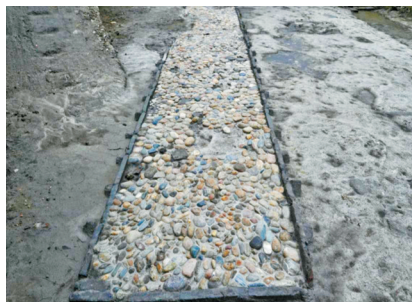
在东华门遗址公园,一道长长的“水渠”非常显眼。一个显示牌写着:明代蜀王宫水道踏道遗迹。



体育场内遗址保护展示正在加紧推进当中。



明代蜀王宫水道踏道遗迹。(资料图)



隋代拼花石子路遗迹。(资料图)

“有蜀王剪影装置的一侧公园,藏着宫殿遗址;有花蕊夫人剪影装置的一侧公园,有摩河池遗址。”高蒙河站在体育中心二楼,指着公园两侧告诉记者,五代时期,摩河池成为皇家苑囿。花蕊夫人

以“傍池居住有渔家”“隔花催唤打鱼人”等诗句描写当时池畔人家渔歌唱晚的情景。两宋时期,摩河池又名西园,向民众开放。

摩河池的年代大概在1000年前隋唐五代时期;水渠的建成时代大概在500年前,如“护城河”一般,将水引到宫殿之中。公园只呈现了水渠的一小段,但内容非常丰富,包括明代蜀王宫东部广场遗迹、水道踏道遗迹、水道桥墩遗迹、水道护堤遗迹、水道木构建筑遗迹等。

水渠会通水吗?“不会。水可能会把侧壁的石头和砖泡坏。”古遗址专家、东华门遗址保护展示设计负责人张谨明确告诉记者,水渠通水的湿度对遗迹的破坏会很大。

### 一座公园的“千年史” 抓紧推进内场遗址保护展示

说到东华门遗址公园的诞生,时间还得回到10年前。

2013年,成都体育中心在进行提升改造施工过程中,在东华门街至成都体育中心一带发现了大面积古代城市遗存。随后,该处遗址被命名为东华门遗址,将按照国家考古遗址公园建设标准,对东华门遗址公园进行建设。

遗址分体育场内外两个部分,共发现了自秦汉三国、隋唐五代至宋元明清2000多年的历代文化遗存,各种历史遗迹如“叠罗汉”一般堆叠,重要遗迹包括国内首见的五代宫廷御道、隋唐至两宋生态人文胜境摩河池、明代规模最大藩王府邸苑囿区和罕见的“水上宫殿”,以及南方地区少见的唐宋园林庭院、拼花

路面等。出土近万件与成都历代城市生产生活紧密相关的陶器、瓷器、铁器、铜器、钱币等文物,其中汉代“大富昌”瓦当、五代黄绿釉香炉、明宣德大碗、琉璃套兽等尤其珍贵。

东华门遗址所反映的历史与成都城市的建城史一致,基本上就是成都这座城市自秦汉至明清历史的高度浓缩,反映了城市轴线的变迁、叠加,展现了成都唐宋时期“扬一益二”、明清“西南都会”的历史辉煌。

此次开园的是体育场外的区域,体育场内的公园部分的建设进展如何?张谨表示,文物保护展示利用项目是具有科研属性的技术活动,还要进行多轮的专家论证,论证完了之后还要进行保护性回填,再搭建建筑的钢结构,之后再回填埋物清理出来,把真文物再露出来……这是一个细致而漫长的过程。

### 两个公园互为补充 浓缩成都2300年发展史

值得关注的是,摩河池公园一期7月14日已经正式开园。东华门遗址公园也有摩河池元素,两者有什么不同之处?

高蒙河表示,摩河池公园是在考古基础上,有依据地进行一个“合理想象”,可以进行大胆的二次创作。作为考古遗址公园,东华门遗址公园更注重原真性,“在利用的程度上要有一定的限制。”

摩河池公园一期项目占地面积约63亩,其中水域面积约11亩。目前已呈现的摩河池采用定制青砖及古法工艺,对唐代的步道进行了复原,并盖表面复制了唐代砖雕莲花纹,坐凳融入唐代考古的瓦当纹和美人靠等。同时,摩河池湖区形成弯曲有致的水岸线,构建了水生生态系统。

“这两个公园互为补充,相得益彰。”高蒙河表示。

实际上,摩河池公园、东华门遗址公园都属于天府文化公园片区。2.44平方公里的天府文化公园片区是成都市“三个做优做强”重点片区之一,是成都2300年城市发源地和历史文化原点,也是成都的历史中心、文化中心、金融中心、生活中心。据悉,天府文化公园将打造历史厚重的“文化中心”、重现千年未变的“城市遗址”、建设全球闻名的“中央公园”。

华西都市报·封面新闻记者 刘秋凤 实习生 金城宇