



FISU
WORLD
UNIVERSITY
GAMES
SUMMER

相约大运 成就梦想



成都多措并举保障大运会期间市民出行

7月12日,成都大运会城市宣传系列新闻发布会“社会交通管理措施”专场举行。记者从会上获悉,为鼓励市民错峰出行、绿色出行,7月22日至8月10日,在平峰时段(除7:00-10:00、16:30-19:30外)使用成都天府通卡(含天府通二维码)、成都地铁APP,乘坐城市轨道交通享8折优惠,使用成都天府通卡在“5+1”城区免费乘坐成都市公交集团开行的城市公交。

此外,注册了“碳惠交通”的用户,通过“蓉e行”主动申报停驶的燃油车,每停驶一天可获得“碳惠交通”特别奖励积分1600分,该积分可在“碳惠交通”平台兑换地铁、公交免费乘车券。

成都公交将开行大运会赛事场馆地铁接驳线路9条

成都大运会期间如何做好城市公交运营保障?发布会上,成都市公交集团副董事长、总经理全钢表示,针对重点区域公交运输保障,公交集团将采取赛事前后1小时按需增加运营班次、延时服务至赛事结束等措施,方便观赛人员的公交出行。同时针对无地铁覆盖的赛事场馆,开行大运会赛事场馆地铁接驳线路9条,满足观赛群众出行需求。

为满足抵离蓉城乘客的公交出行需求,公交集团将重点保障“双机场”、火车站公交线路运营。天府机场5条机场公交专线每30分钟准点发班,24小时运行;建立机场、火车站客流联动机制,动态优化发车频率,保障乘客快速集散。

增加春熙路、大熊猫基地、宽窄巷子等重点商圈、旅游景点运力。重点加强熊猫基地地铁接驳线,运力增加30%以上,同时在重要旅游景点做好咨询、引导等服务工作。

升级快速公交BRT站厅设施,全新投用1300台“低入口、低地板、全平通



成都地铁大运号主题列车。

成都K6线大运涂装公交。

道、塞拉门”适老化、便民化的新能源公交车,开展重要点位志愿者服务,投用机场公交专线候车厅5座,提升市民乘车候车环境。同时,实施“大运会赛事期间平峰时段使用成都天府通卡在‘5+1’城区免费乘车”优惠政策,鼓励市民乘坐公交错峰出行。

增加上线列车数 尽量缩短乘客日常候车时间

地铁一直是广大市民群众出行的重要交通方式,大运会期间,成都轨道

集团将如何做好市民出行服务保障?

“针对地铁5号线、18号线,成都轨道集团将进一步压缩列车运行间隔,将运力分别提升33%、15%。”成都轨道集团总调度长徐安雄在发布会上说,根据客流情况灵活调整1号线大站空车开行,将早晚高峰时间分别提前和延后30至60分钟,着力缓解高峰期客流拥堵。

同时,还将增加上线列车数,将全日开行列车提升20%以上,并在周末全天采用高峰运行图,尽量缩短市民乘客日常候车时间。为进一步提升乘客出

行体验,成都轨道集团对146个车站导向标识进行更新,根据客流情况完成海昌路、天府三街、世纪城等20个重点车站客设施升级,并进一步优化乘客安检、进出站行走路线,加强现场引导,提升乘客通行效率。

为做好观赛出行保障,根据成都大运会场馆分布和赛事安排,成都轨道集团精细化制定了列车开行方案,优化5条线路列车往返运行的区段,在赛事场馆周边车站和场段安排40列备用车,于赛事前后投入载客,快速疏解客流,减少市民乘客抵离场馆的时间。重点交通枢纽站和商圈景点站打造了50个城市志愿服务小站,招募了307名志愿者,为市民乘客提供赛事信息咨询、地铁出行引导等便捷化服务。同时依托地铁线网图制作大运会场馆分布图,上线微信、支付宝乘车码小程序,全力保障市民观赛期间便捷出行。

实时监测供需状况 加强网约车、共享单车调度

提升出租车(网约车)、共享单车服务保障能力。成都将实时监测热点办公区、商圈、景区及医院的出租车(网约车)供需状况,加强车辆调度;在赛事场馆安排人员现场调度,动态循环调整运力,并储备应急运力,加强重点区域、重点时段和突发状况运输服务保障。同时,建立共享单车调配联动机制,根据比赛场馆、火车站地铁站、商业中心、旅游景点等重点区域共享单车使用情况,动态调整车辆投放。

此外,为最大程度降低成都大运会期间货车绕行成本,经报请省政府同意,7月21日零时起至8月10日24时止,对通行成都第二绕城高速公路的所有货车免收车辆通行费。

杨丹梨 陈宇龙 华西都市报-封面新闻记者 秦怡

成都大运会专用车道7月22日至8月10日启用

“综合考虑城市交通运行特征及大运交通专车运输服务需求,大运会专用车道的启用时间为7月22日至8月10日,原则上每日7:00至22:00使用。”

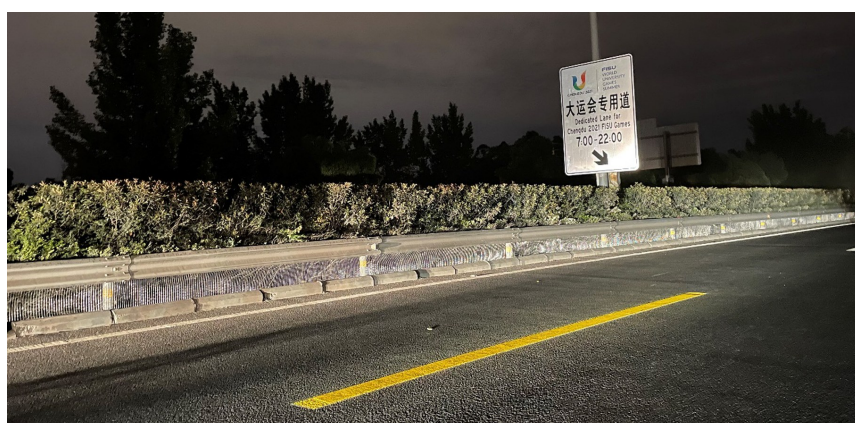
这是华西都市报、封面新闻记者从7月12日举行的成都大运会城市宣传系列新闻发布会“社会交通管理措施”专场上获悉的消息。

设置在三环路、绕城高速等6条道路的大运会专用车道为“限时专用车道”,在规定时段内供大运会赛事及服务保障车辆专用;其他12条大运会专用车道均依托既有道路公交专用车道设置,大运会赛事及服务保障车辆、公交车可“共享”使用。大运会专用车道启用期间,根据大运会赛事进程及大运班车线路,可动态调整或取消。

焦点问答

大运会专用车道什么时间启用,使用规则是什么?

答:综合考虑城市交通运行特征及大运交通专车运输服务需求,大运会专用车道的启用时间为7月22日至8月10日,原则上每日7:00至22:00使用。但针



成都绕城高速大运会专用车道。

对三环路高峰拥堵、平峰相对畅通的情况,为减少对社会交通影响,规划设置时即确定了三环路大运会专用车道仅在早晚高峰期(7:00至9:00、17:00至20:00)使用。

为科学精准配置和使用道路资源,公安交管部门将根据大运会赛事进程,对大运会专用车道进行动态调整,分批次取消。市民朋友可及时关注“大运出行指南”,及时了解大运专用道相关信息。

社会车辆可以走大运会专用车道吗?

答:大运会专用车道启用期间,准许以下三类机动车按规定在大运会专用车道通行,其他车辆禁止进入。一是享有大运会专用车道通行权的机动车,包括:按照车辆证件标明权限可通行大运会专用车道的车辆;为大运会大家庭成员运输行李、器材设备的车辆;执行场馆运行保障的通信、电力、兴奋剂检测、医疗救护、应急抢险车辆;承担比赛转播任务的卫星转播车。二是持有开

(闭)幕式及其彩排车证的车辆,可在活动当日通行。三是执行任务的军车、警车、消防车、救护车、工程抢险车。

成都绕城高速公路设置了大运会专用车道,过往社会车辆能否识别?

答:大运会专用车道由大运会专用标识、交通标志标线组成,通过“地面标识+告知标志+大运会专用标识牌+地面文字”的形式进行明确。一是广泛宣传告知。大运会专用车道的设置情况、使用规则和管控政策,将通过各级新闻媒体和政务新媒体平台及时向社会公告。二是加强出行提示。设置715面LED交通诱导提示屏、1009面诱导标志牌,配合导航提示和短信提醒,避免社会车辆误入专用车道。三是强化秩序管控。设置246套电子警察抓拍设备,实现大运会专用车道的全覆盖监管。

对于机动车违反大运会专用车道使用规定的,依据《中华人民共和国道路交通安全法》相关规定,首次违反的将予以提示和警告,再次违反的依法予以罚款100元的处罚。

杨丹梨 陈宇龙 华西都市报-封面新闻记者 秦怡