

全力以赴拼经济搞建设 坚定不移推动高质量发展

40米高空顺利“牵手” 汉巴南铁路跨兰渝铁路大桥成功转体

华西都市报(记者 曹菲)据蜀道集团消息,6月15日凌晨1时,汉巴南铁路跨兰渝铁路大桥转体施工启动。在穿心式千斤顶的牵引下,经过46分钟紧张有序的操作,左幅转体22度,右幅转体25度,两侧梁体在40米的高空中华丽“转身”,并成功“牵手”。作为汉巴南铁路唯一的转体桥,也是南充段“卡脖子”的关键控制性工程,这次施工打通了汉巴南铁路南充段的“咽喉”要道,也为实现2024年通车目标奠定了基础。

汉巴南铁路跨兰渝铁路大桥全长267.39米,共有4跨,主跨采用连续梁转体施工法一次性跨越既有兰渝铁路。

这座大桥也是汉巴南铁路南充段“卡脖子”的关键控制性工程。该桥曲线半径仅550米,创四川铁路转体桥曲线半径最小纪录,也是全线唯一需要进行转体连续梁施工的项目。

此次转体桥施工横跨既有铁路和公路营运线,为Ⅱ级天窗点施工作业,施工难度较大。为确保转体施工顺利完成,项目团队不断优化施工方案,提前进行模拟施工,转体过程全面受控,最大限度减少对既有铁路行车影响。

15日凌晨1时,现场50多名施工人



汉巴南铁路跨兰渝铁路大桥转体施工现场。蜀道集团供图

员各司其职,全方位监控梁端高程变化、风力变化及检查转铰结构部位是否异常。转体过程中采用“可视化BIM转体监控系统”实时动态监测各项关键参数,确保转体精准到位。

截至目前,汉巴南铁路南充至巴中段已完成初步设计投资的75%。其中,站前工程完成97%,桥梁工程完成98%,隧道工程全部完成;轨道工程完成铺设99公里,占设计量的31.33%;全线车站已全部开工建设,进入交叉

施工关键期。

汉巴南铁路南充至巴中段是四川省首条由地方全额出资并主导建设的高速铁路,项目自兰渝线南充北站引出,止于巴中站,全线长148.04公里,设计时速250公里,共设6座车站。项目预计2023年9月完成全线铺轨任务,计划于2024年5月底建成通车。届时,巴中至南充最短运行时间约35分钟,巴中至成都最短运行时间约145分钟,巴中至重庆最短运行时间约105分钟。

仁沐新高速 最长隧道左线贯通 预计年底全线通车

华西都市报(记者 曹菲)据蜀道集团消息,6月15日,经过近6年施工,四川仁沐新高速关键控制性工程、全线最长隧道——五指山特长隧道左线贯通,标志着仁沐新高速正式进入年底通车冲刺阶段。

五指山特长隧道位于宜宾屏山县和乐山沐川县交界处,左线长9362米,右线长9397米,双向四车道。它是仁沐新高速15座隧道中线路最长的。

仁沐新高速是G4216成都至丽江公路的重要组成部分,途经眉山市仁寿县,乐山市井研县、犍为县、沐川县、马边彝族自治县,抵达宜宾市屏山县新市镇,由主线和马边支线组成,全长200.475公里。

仁沐新高速通车后,将有效连接成都、攀西、川南三大经济区,并与宜攀沿江高速公路一起,构成深入大凉山腹地的经济走廊,成为从成都出发经云南连接东盟地区最便捷的高速通道。

成都锦江大道提升改造工程 月底建成投用

华西都市报(记者 杨金祝)6月15日,记者从锦江发展集团获悉,锦江大道提升改造工程将于月底建成投用。目前,该项目二标段成都市锦江区幸福梅林旅游基础设施提升改造项目已正式竣工投用。另外,一标段包江桥降坡段剩余最后400米正在紧张进行道路结构层施工,计划本月底全线通车。

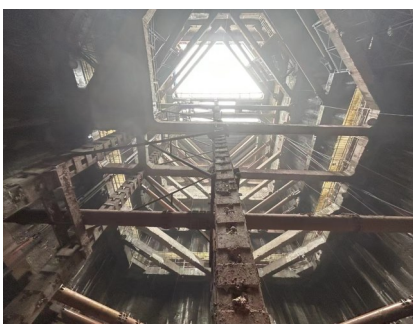
锦江大道提升改造工程起于永安桥,止于成龙大道,全长约6.1公里。其中二标段成都市锦江区幸福梅林旅游基础设施提升改造项目起于锦逸路,止于成龙大道,全长2.4公里。本标段提升项目改造工程打造出了生生不息、蔚然锦江的生态康养段,串联了三圣花乡片区、幸福梅林片区等,承载丰富人文底蕴,彰显了锦江区生态休闲形象。

深52.5米 成都轨道交通在建最深基坑开挖见底

华西都市报(记者 杨芮雯)6月15日,成都轨道交通18号线三期工程骡马市站—省体育馆区间(以下简称“骡—省区间”)风井基坑开挖见底,深度达到52.5米,刷新成都轨道交通超深基坑开挖纪录。

据悉,成都轨道交通18号线三期工程线路全长15.345公里,是南北走向贯穿中心城区的城轨快线,为18号线一二期工程向中心城区和机场北组团的延伸段,连接着成都站、成都南站、天府国际机场等交通枢纽,截至目前,1座车站主体结构封顶、3座车站进入主体结构施工阶段,盾构完成掘进总量的40.1%。

据介绍,骡—省区间风井基坑毗邻



地铁18号线三期骡—省区间风井基坑。

锦江,地下水十分丰富,降水排水问题十分棘手。

建设团队经多次现场踏勘,积极探

索,创新采用伸缩臂挖掘机及吊机出土的方式分层开挖,通过坑内外降水井、明排抽水途径引排降水,特别在砂卵石—泥岩交界面处采取桩板墙工艺及桩间预留泄水孔“防疏结合”方式,有效解决了岩层交界面滞水问题,为基坑顺利开挖创造了有利条件。

同时,骡—省区间风井基坑中下部岩石占比大、强度高,周边围护桩、抗拔桩深达60多米。建设团队在施工过程中紧抓支撑体系安装,全力确保施工安全,自上而下,先后安装施工围檩、架设支撑共计7道,其中混凝土支撑4道、钢支撑3道,再采用分层、分台阶法进行基坑开挖的方案,科学解决了开挖难题。

2025年力争白酒产业产值突破500亿元 四川绵竹底气何在?

“龙头”起舞 建设全国优势白酒产区

夏日时节,“天益老号”酿酒作坊里,工人们忙着上甑、蒸煮、取酒。另一边的剑南春集团公司机械化酿酒车间,主要工序都已实现智能化、机械化。随着高端数字化酿酒产业链的搭建,剑南春正在实现传统酒企向生态酒企再到“智慧”酒企的巨大转变。

“近年来,剑南春集团公司力求实现国际国内市场双赢。”该公司相关负责人介绍,2022年,公司工业总产值突破229.64亿元,实现税收61.47亿元。

大唐国酒生态园(二期)酿酒工程项目正在建设,项目投资30亿元以上,2026年建成投产后,将新增工业总产值100亿元、税收20亿元,同时带动相关产业链发展。

东圣酒厂原酒生产二区,投资1亿元的自动化酿造生产线改建项目现场,工人正忙着调试设备。正式投产后,将实现原酒生产12000吨/年。“近5年,公司实现工业总产值28.7亿元,较5年前增长74%。”东圣酒业董事长钟坤明表示

截至目前,绵竹共有白酒企业59家。同时,白酒产业带动上下游配套企业发展壮大,形成了涵盖酿造存储、灌装生产、检验检测、仓储物流等环节的产业链条,现有相关配套企业26家,2022年实现产值近50亿

□周韵 尹翔 袁文珂

绵竹美酒,享誉古今,白酒酿造历史可追溯到1500年前。在千年的技艺传承及匠心交融中,绵竹成为了川酒四大产区之一,被中国酒业协会授予“世界美酒特色产区”称号。

2022年,绵竹规上白酒企业产值260亿元,实现利税近80亿元,形成了“1+5+N”的产业发展集群。到2025年,力争白酒产业产值突破500亿元。

元,有效形成“龙头引领、腰部支撑、集群发展”的产业梯队。

政策支持 全力夯实白酒产业集群发展根基

在四川凤凰酒业有限公司,12个陶坛库已建成投用,灌装生产线部分设备安装完毕,将于今年8月投入试生产。凤凰酒业在政策支持和项目秘书的跟进服务下,企业发展日新月异,2023年销售额力争实现同比增长20%。

剑西酒业于2020年完成新厂区收购技改,年产值可达8500万元,2022年销售额同比增长15%。未来3年,剑西酒业将建设物流中心、工业白酒旅游集散地、酒文化博物馆。



剑南春产品灌装包装线。

2021年12月,《绵竹市支持白酒产业高质量发展实施意见(试行)》出台,市财政每年安排不低于2000万元的白酒产业发展专项资金,在支持酒类企业新建或技改扩大产能等九个方面落实21项具体奖补措施。

2022年7月,绵竹市出台了10条有关人才引进、培育、服务三方面的措施。截至目前,绵竹市共有国家级酿酒大师4人,国家级白酒评委19人,四川省级酿酒大师4人,四川省级白酒评委55人,各类专业技术人员1000余人。

构建“白酒+”产业深度融合展城市千年魅力

剑南老街,是剑南春集团依托“剑南春

遗址”和“天益老号”酒坊打造的“旅游+工业”景区,年接待游客超50万人次。目前,11家绵竹酒企体验馆入驻。随着剑南春酒坊遗址博物馆、绵竹年画文创馆等建设打造,将开启剑南老街全新的体验。

在汉旺镇的陶版年画文创研学基地里,酒壶上绘制着年画娃娃、年画侍女等。“绵竹年画与白酒结合,有效提高了产品的附加值。”陶版年画文创研学基地负责人林代辉说。

杜甫酒业以杜甫酒庄为载体,通过打造3A级诗酒小镇景区,引领酒旅新风尚。2022年,杜甫酒业以67.91亿元的品牌价值,成功入选中国酒业品牌价值200强。

近年来,绵竹围绕“美酒名城·画境绵竹”城市定位,融入年画、玫瑰等绵竹元素开发酒类产品,打造绵竹白酒工业旅游名片。改造升级集酒生态、酒文化、酒旅游于一体的剑南老街,加快推进剑南春酒庄项目,聚焦四川“三九大”旅游环线建设,在4A级景区打造各具特色的绵竹酒体验馆,已建成绵竹酒·清平馆;推动杜甫诗酒文化博览园建设。如今,以白酒为基础、多业融合联动的“白酒+”新模式新赛道,正成为绵竹白酒产业发展新的增长点。

站在新起点,谋求新发展,实现新突破。绵竹将聚力提升产业优势,全力撰写绵竹白酒产区发展时代新篇章。(推广)