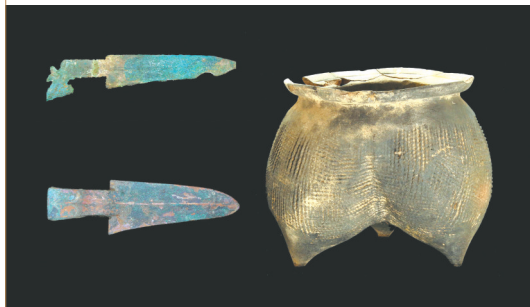




5月30日，国家文物局在京召开“考古中国”重大项目重要进展工作会，聚焦商代最新考古发现，通报了河南安阳洹北商城遗址、河北商代考古发现与研究、陕西清涧寨沟遗址、北京丰台新宫遗址等4项重要考古成果。



河北武安赵窑商代墓葬出土的遗物。

### 发现了 商代晚期的车马遗存

寨沟遗址位于陕西省榆林市清涧县解家沟镇寨沟村，地处陕北黄土高原腹地，发现大面积夯土建筑、大型墓葬、小型墓地、灰坑、陶范等不同功能遗存，散布在相邻的11座山岭上，是一处规模巨大、遗存丰富、要素齐全的商代聚落遗址，凸显出北方黄土梁峁地带中心聚落典型的“多岭一体”特征。

寨沟遗址是晋陕高原迄今发现规模最大、遗存最为丰富的商代遗址，在与中原商文明同时并存的区域政体中十分罕见，在我国北方地区为目前仅见。

在寨沟遗址发现的9处商代晚期高等级贵族墓地，包括3处共7座“甲”字形大墓，是晋陕高原规模最大、数量最多、等级最高的晚商墓地，属于方国一级的墓葬，对研究商代晚期政治地理架构，以及商文化核心区域与北部边缘地带的交流互动具有重要意义，是商代考古的重大突破。同时，寨沟中心聚落



河北周家庄遗址出土的铜爵。

和大型墓葬的发现为几十年来黄土丘陵地区不断出土的铜器群找到了明确的考古背景——以往偶然发现的数十个比较丰富的铜器群，就应该出土自这类高等级墓葬，解决了长期困扰学术界的问题，为今后该地区的工作探索出了切实可行的方法。在对寨沟遗址的发掘中，考古人员在晋陕高原发现了商代晚期的车马遗存，为探索我国马车的出现与车马埋葬制度形成提供了关键的证据。遗址中出土的大量青铜车马器、玉器、骨器、漆器、龟甲与殷墟上层物质文化相同，反映了黄土丘陵地区与商王朝之间密切的经济、文化交流，以及商王朝对周边地区的强烈影响。

现有考古工作已经初步揭示，商代晚期陕北地区具有高度发达的青铜文明，同时与中原殷墟文化联系紧密，远超以往认知。

陕西省考古研究院副研究员孙战伟介绍，墓葬中发现了一件体形硕大、制作精美的雕花骨器，“器身使用大型哺乳动物的肋骨制作，通长45厘米，正面雕刻五组兽面纹，并以绿松石点缀兽面的角、眼、鼻部位，背面印刻有一条夔龙”。这类骨柶(匕)主要出土于殷墟商王大墓，显示出寨沟遗址与安阳殷墟之间存在紧密的联系。



陕西清涧寨沟遗址发现的绿松石铜鸟饰。



河北张家口遗址出土的青铜器。

### 揭示中原文化 与草原文化的交融

工作会上还通报了河南安阳洹北商城遗址、河北商代考古发现与研究、北京丰台新宫遗址等重要考古成果。

洹北商城遗址的考古新发现在一定程度上改变了大家对城市形态的认识，考古发掘人员认为“郭城”应为城壕而不是城墙。城壕上发现的通道以及不同时期的道路遗迹，有助于进一步深入认识洹北商城城市布局。殷墟时期的大型祭祀沟叠压在城壕之上，表明晚商时期该区域功能已发生变化，是中晚商时期聚落功能演变的生动例证。



北京丰台新宫遗址大坨头文化墓葬出土的彩陶尊。

而河北赵窑遗址、栾城周家庄遗址、灵寿西木佛遗址、涞水张家口遗址等遗址的考古发现，让河北商代考古取得了丰硕的成果，为考古研究提供了新的视角。“河北商代考古成果一定程度上填补了太行山东麓商周考古的空白，是复原商王朝政治治理和防御体系的重要实物资料。”河北省文物考古研究院副研究员魏曙光说。

北京丰台新宫遗址是北京地区首次发现的一处大坨头文化(夏商时期)双重环境聚落，环境聚落外东南方向发现27座竖穴土坑墓葬，布局规律、墓葬方向一致，部分墓葬还出土了靴形足彩陶尊等彩绘陶器、玉玦、绿松石项链、红玛瑙串珠、扣针形带翼喇叭口金耳环等随葬品，显示了墓主较高的地位等级，生动再现了青铜时代燕山南北与北方草原地带文化和人群交流交融的历史。

此次通报的4项考古发现与研究，是我国商代考古与商文明研究的重要成果，更加生动地阐释了我国商代城市营建、社会制度、丧葬礼仪、手工业生产等各方面历史图景，具有重要价值。

华西都市报-封面新闻记者 刘可欣  
综合光明日报 图据新华社

## 寨沟遗址：发现方国一级商代大墓



北京丰台新宫遗址大坨头文化墓葬出土的遗物。

## 《起居平安图》 画的是哪种禽鸟？

天津博物馆馆藏有一件绘画艺术精品——国家一级文物、元末书画名家边鲁唯一传世作品《起居平安图》，边鲁凭这一孤品在中国书画史上留下大名。这幅作品究竟好在哪里？

### 仅用墨色浓淡表现禽鸟羽毛

天津博物馆书画研究部副研究员赵艳玲介绍，边鲁，字至愚，号鲁生，曾官至南台宣使。《起居平安图》为考证边鲁的籍贯提供了权威性证据。图中边鲁自题“魏那边鲁”，元代的“魏那”大概在现在的河北和河南一带。较为完整的说法应该是：边鲁原籍为北庭(今新疆吉木萨尔县)，占籍魏那邨下(现河南安阳市境内)，曾活动于宣城(今安徽宣城市)一带。

“元代是中国历史上的民族大融合时期，许多西域人移籍内地后逐渐被汉化，往往不称原籍而是以占籍作为自己的籍贯，边鲁就属于这种情况。”赵艳玲说。

《起居平安图》为纸本墨笔画，描绘了溪边奇石耸立、一禽鸟俯身向水鸣啼，灌木、修竹，溪水流动，生气勃勃。

此画最吸引人的是图中禽鸟的画法。在中国传统绘画中，大多数画家在描绘禽鸟的时候都会使用绚丽的色彩，以便突出禽鸟身上的羽毛，但在这幅作品上，边鲁仅用墨色的浓淡深浅、干湿相宜的变化和适度留白将禽鸟五彩斑斓的羽毛表现得淋漓尽致。

### 是作者目前仅见的传世作品

因为年代过于久远，边鲁的传世作品目前仅见《起居平安图》，但从文献记载来看，他的作品还有《竹雉图》《花香竹影图》《梨花双燕图》《群鸭话寒图》等。

“这说明边鲁的花鸟画绘画技艺水平应该是很全面、很稳定的，《起居平安图》并不是其灵光乍现、偶然所成。”赵艳玲说。

元代夏文彦在其所著《图绘宝鉴》里评价边鲁“工书古文奇字，善墨戏花鸟，名重江湖间”；清初著名画家王概称边鲁的“墨戏花鸟”属名家之辈。

《起居平安图》中的禽鸟刻画精细，姿态生动，形神兼备。这只禽鸟到底属于哪种禽鸟？赵艳玲介绍，已故著名书画鉴定家徐邦达将其定名为锦雉，著名美术史论家、书画家徐建融则将其定名为蓝鹊。如果是锦雉(雉鸡)，在这里比作雄鸡，取“鸡鸣将旦，为人起居”之意，竹子作为平安的象征，故此画取名“起居平安”。若是蓝鹊，相传鹊噪为喜兆，图中的禽鸟正好也是俯身向下，张嘴鸣啼。《诗经》中说“维鹊有巢，维鸠居之。之子于归，百两御之”，大意为：喜鹊筑成巢，布谷鸟住了进来；这位姑娘要出嫁，百辆彩车迎接她。“之子于归”也是古人祝贺女子出嫁的吉祥语。

“无论是锦雉还是蓝鹊，都具有极其美好的寓意，画家都是以比兴、象征的手法寄寓了对美好生活的向往。”赵艳玲说。 据新华社