

# 主道全线无红绿灯,三环路至绕城仅需12分钟 成都沙西线改造工程今日通车

5月11日上午10时,备受关注的沙西线(西华大道)改造工程主道将正式开通试运行。道路全长5.4公里,双向十车道(主六+辅四),主道全线无红绿灯。通车后,将极大改善成都西北门方向交通,以交通先行,推动“三个做优做强”重点片区内联外畅。

## 快速化改造 三环路至绕城仅需12分钟

沙西线(西华大道)改造工程由成都市住建局牵头,成都城投建设集团所属城投基础公司负责建设管理,起点为三环路交大立交,终点为金牛郫都区界。

10日上午10点,记者驾车以全程60公里的时速试跑,从三环至绕城高速仅需12分钟,比改造之前节约近一半的时间。

据了解,为更快捷有效地疏导区域交通,沙西线主线设置了跨线桥2座,出城方向设置了4处出口、2处进口,进城方向设置了2处出口、3处进口,全线设置了3处调头位置。此外,沿线还设置了7座过街天桥,充分保障沿线市民的过街需求,提高过街安全性,最大限度消除交通安全隐患。

沙西线快速化改造过程中,跨线桥具有重大意义,特别是货运大道-铁路跨线桥的建设,城投基础公司项目负责人李波记忆犹新,“我们从凌晨1点开始,经过了1小时20分钟的精准控制与转动顺利转体。”

货运大道-铁路跨线桥跨越了成灌线、西环线等四条高铁线,由于铁路线是通往川西重要的铁路要道,无法改道或者暂停运营。“为减少对铁路运行的干扰及安全考虑,施工过程中采用了转体法。”项目施工单位成都城投建工公司项目经理唐宗介绍,“跨铁路



沙西线主道。

主桥先平行于高铁线建成桥梁主体,再把桥梁主体转动66.7°跨越铁路线实现沙西线的贯通。”

## 植入绿色低碳理念 提高预制装配率缩短建设周期

在施工过程中,沙西线(西华大道)改造工程采用了大量工业化预制装配构件。唐宗介绍,“比如跨线桥采用预制墩柱、预制盖梁及预制箱梁,道路使用预制路缘石、管廊采用了预制砼结构等。”相较传统现浇施工方式,采用预制装配构件既能保证工程质量,又能缩短工期,还能有效降低对周边环境及交通的影响,更加环保和安全。

此外,沙西线在建设过程中还融入了海绵城市理念。“我们的人行道及非机动车道、景观节点等铺装基层、面层材料均采用透水砼或透水砖等透水性性能强的材料,同时在绿化带内设置植草沟,并在低点设置雨水花园或下凹式绿地、积水井等。”唐宗介绍,这样一来,可以有效地减少地表雨水径流,提高排水速度,缓解暴雨季排水压力。

## 提升道路品质 街道一体化,构建多元空间场景

除了道路快速化改造,沙西线(西华大道)改造工程按照成都街道一体化设计理念进行了打造,构建多元空间场景。

“项目沿线主要是以景观型街道空间为主,我们把侧分带加宽至4.5米,将慢行系统融入两侧绿地进行一体化打造,不仅对出入口段慢行更友好,还能使辅道车辆行驶更顺畅。”李波介绍,沿线绿化景观方面按照“一步一景,四季有景”原则,形成了“春赏樱花、夏观紫薇、秋览银杏、冬品红梅”的独特观景体验。

全线贯通的沙西线,成为连接中心城区与郫都区、彭州市、都江堰市的一条重要快速通道,也是成都市构建“环+射”快速路网体系的重要组成部分,将有效提升城市通勤效率,推进城市环境品质改善,以更流畅、更便捷的体验,带给市民群众更舒适、更实在的幸福。华西都市报-封面新闻记者 杨澜

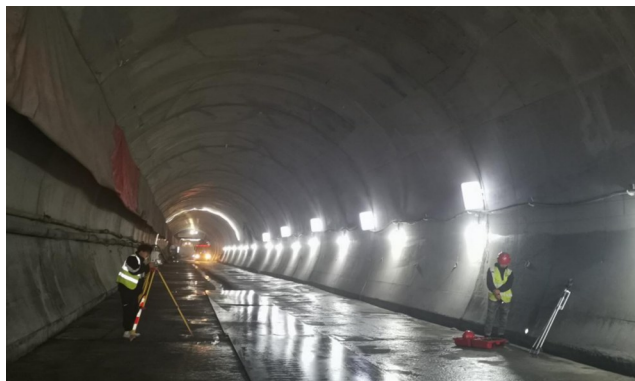
# 都江堰至四姑娘山山地轨道项目首个高瓦斯隧道贯通

华西都市报(记者 曹菲)5月9日,由蜀道集团投资建设的都江堰至四姑娘山山地轨道交通扶贫项目(以下简称“都四项目”)施家山隧道贯通,这也是全线贯通的首座高瓦斯隧道,向通车目标又迈进一步。

据施家山高瓦斯隧道施工现场管理人员介绍,施家山隧道全长4483米,瓦斯浓度最大7.18%,估算瓦斯涌出速度为2.26m<sup>3</sup>/min,围岩情况复杂多变,是都四项目全线瓦斯浓度最高、施工安全风险最高的长隧道。为保证施工现场安全,项目部在隧道内安装了有毒有害气体监测系统,安排专业人员对有害气体实时监控、危险报警、指挥疏散进行全过程管控;装配全国最先进的瓦斯监控系统 and 人员定位系统,辅以超前地质预报及时跟进、通风系统正常供给、爆破和动火作业规范管理等方式对瓦斯进行严加管控,做好技术保障,实现“零”伤亡。

此外,为加快建设进度,施工过程中严格遵循“管超前、短进尺、强支护、早封闭、勤测量”原则,各类施工工序无缝衔接,安全员24小时“白+黑”轮流盯控现场施工情况,较指导性设计贯通时间提前24个月提前完成掘进任务。

截至目前,都四项目都江堰至卧龙段永丰站、蒲阳站主体结构实现封



施家山隧道建设现场。蜀道集团供图

顶,映秀2号隧道、梅子坪隧道、施家山(高瓦斯)隧道提前贯通,卧龙至四姑娘山段控制性工点实现全面开工建设。

都四项目起于都江堰市区成灌高铁枢纽站,止于阿坝州小金县四姑娘山镇,线路全长123.18公里,概算总投资215.89亿元,全线共设车站12座,正线为双线,行车最高速度120公里/小时,齿轨路段30公里/小时,牵引种类采用第三轨供电,具有爬坡能力强、占地面积小、地形适应能力强、绿色低碳、安全可靠等显著优点。

都四项目是国内首个落地建设的地山地轨道(轮轨+齿轨)交通项目,开启了四川乃至全国新制式轨道交通产业发展的新大门,对改变川西北生态示

范区贫困状况,促进民族交流与融合,带动沿线地区乡村振兴具有重要意义,并被四川省委、省政府定位为“脱贫攻坚的典范,民族团结的桥梁,绿色发展的示范”。

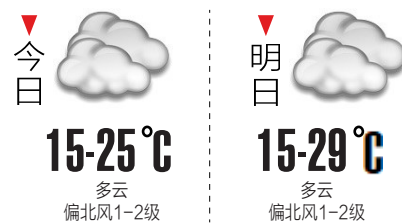
## 新闻多一点

### 何为第三轨供电?

第三轨供电是指除机车运行所需要的两条轨道外,另铺设一条单独轨道供电为机车提供动力,区别于受电弓,通过高架接触网实现供电。这种受电模式对应采用三轨受流器、集电靴等设备加以实现。此供电方式具有检修便捷,美观可靠,更好规避对飞行类野生保护动物的影响等优势。

## 知冷暖

### 成都市区天气情况



### 省内主要城市今明日天气

马尔康	小雨	3-11°C	小雨	3-12°C
康定	小雨	3-9°C	小雨	5-11°C
西昌	多云	14-25°C	多云转小雨	16-26°C
攀枝花	晴转小雨	18-34°C	小雨转大雨	19-29°C
广元	多云转阴	14-26°C	晴转阴	14-29°C
绵阳	多云	15-27°C	多云转阴	16-29°C
遂宁	多云转阴	15-26°C	多云转阴	16-28°C
德阳	多云转阴	17-27°C	多云转阴	16-30°C
雅安	阴	13-23°C	多云转阴	14-26°C
乐山	阴	15-23°C	多云转阴	16-29°C
眉山	阴	15-25°C	多云转阴	16-29°C
资阳	阴	15-26°C	多云转阴	17-29°C
内江	阴	15-24°C	多云转阴	16-28°C
自贡	阴	19-25°C	多云转阴	17-28°C
宜宾	小雨转阴	14-23°C	多云转阴	16-28°C
泸州	小雨转阴	16-22°C	多云转阴	16-27°C
南充	晴转阴	15-25°C	多云转阴	16-28°C
广安	晴转阴	15-23°C	多云转阴	16-27°C
巴中	多云	14-26°C	晴转阴	15-27°C
达州	多云	14-24°C	晴转阴	16-27°C

## 同呼吸

### 10日空气质量

成都(17时)  
AQI指数 24 空气质量:优

### 11日空气质量预报

成都主城区  
AQI指数 45-75  
空气质量等级:优或良  
成都平原部分城市为优或良;  
川南部分及川东北部分城市为优或良;  
盆地其余城市为优或良;  
攀西地区和川西高原大部城市为优或良;  
全省首要污染物以PM2.5为主。  
(数据来源:各地生态环境部门官网)

## 天气转晴气温渐升 本周末最高气温重回30°C

华西都市报(记者 吴冰清)5月10日,阳光淡淡,午后,成都的气温终于回到了“2”字头,较前一天明显暖和了不少。

不过,雨水并未走远。早晚淅淅沥沥的雨声响起,凉意犹存。

已是“立夏”节气,气温何时“振作”起来?

记者从四川省气象台了解到,未来三天,依旧有雨水出没,但雨水的出场时间“压缩”到早晚,以阵雨的形式出现,甚至是“按街道”打卡。白天,盆地大部转为“阴天转多云”的天气。

阳光回归,气温自然也会升起来,不过,由于早晚雨水的出现,气温的回升不会那么突然。

以成都为例,5月11日,阳光含蓄,最高气温“试探性”地升到26°C,随后两天,云系减少,热“晴”洋溢,最高气温依次升至28°C、29°C。

因此,未来两天算是一个“过渡”,到本周末,在西北干暖气团的影响下,四川又将有大片30°C左右的区域出现。