

全力以赴拼经济搞建设 坚定不移推动高质量发展

## 驻川渝领事馆及经贸促进机构代表共聚山城 探索川渝对外开放发展新机遇

华西都市报(记者 易弋力)3月22日至24日,由四川省商务厅和重庆市商务委员会联合主办的“驻川渝领事馆及经贸促进机构走进成渝地区双城经济圈(重庆站)”活动在重庆举办,来自驻川渝两地的30余家领事馆及经贸促进机构代表参加了此次活动。

四川和重庆同住长江头,共饮一江水,文化同源,资源互通,在经贸合作方面往来密切。此次活动是近年来四川与重庆在对外经贸交流合作方面的首场盛会,旨在唱好“双城记”,共建“经济圈”,推进成渝地区双城经济圈高质量发展,开启了驻川渝领事馆及经贸促进机构走进成渝地区双城经济圈的序幕。

3月23日下午,驻川渝两地的领事馆和经贸促进机构的代表们,共同参加了“驻川渝领事馆及经贸促进机构走进成渝地区双城经济圈(重庆站)”交流座谈活动,来自四川遂宁、内江、广安的国家级经济技术开发区在会上进行了专题推介,展示了四川对外开放的成果,分享了四川对外投资合作的经验与机遇。

内江经开区党工委委员、机关党委书记郭帅志用“心里甜”“三百千”“1+3”三个关键词,让与会嘉宾对内江经开区有了个初步印象。内江经开区始终以产业立身、项目为要,



代表们参观重庆内陆国际物流枢纽展示中心。图据川观新闻

形成了电子信息、生物医药、汽车零部件、食品饮料、机械装备和新经济“3+2+1”的现代产业体系,有汇宇制药、浩物机电、梓潼宫等3家上市企业。当前,内江经开区正全力打造中国新型(光电)显示产业基地、成渝地区绿色原料药制造基地、高端装备制造产业集群等,加快迈向千亿园区。郭帅志发出邀请,“真诚邀请大家来内江经开区考察交流、开展合作、投资兴业。”

广安经开区管委会副主任何树进则从“独特的比较优势、宽广的发展平台、足够的承载空间、坚实的产

业基础、完善的要素保障、一流的营商环境”6个维度,对广安经开区进行了详细推介。何树进表示,“我们有一流的营商环境,一是有叠加的优惠政策。除享有西部大开发、川渝合作等中省政策外,还出台了人才、金融、科创、总部等政策,让企业享受最大红利。二是有优质的政务服务。拥有市级经济管理权限,实行一个项目、一套班子、一抓到底服务机制,帮助企业纾困解难。三是有良好的配套服务。聘请安全专家、环保管家常驻园区,设立特勤消防大队,为企业提供全方位服务。”

诚意满满的推介,很快收获了热情似火的回应。交流座谈活动结束后,驻川渝领事馆及经贸促进机构代表相互交换联系方式,大家纷纷期待接下来能加强沟通交流,推动合作尽快落地。在代表们看来,这是一次川渝之间的双向奔赴、抱团发展,也是一次精准有效的对外开放交流合作之旅。

为期3天的考察活动中,代表们还先后考察了重庆市规划展览馆、重庆内陆国际物流枢纽展示中心、重庆长安全球研发中心、重庆自贸试验区展示中心等重点项目。通过座谈和考察,川渝两地的代表们进行了密切的交流,共同探索四川与重庆对外开放发展的新机遇。

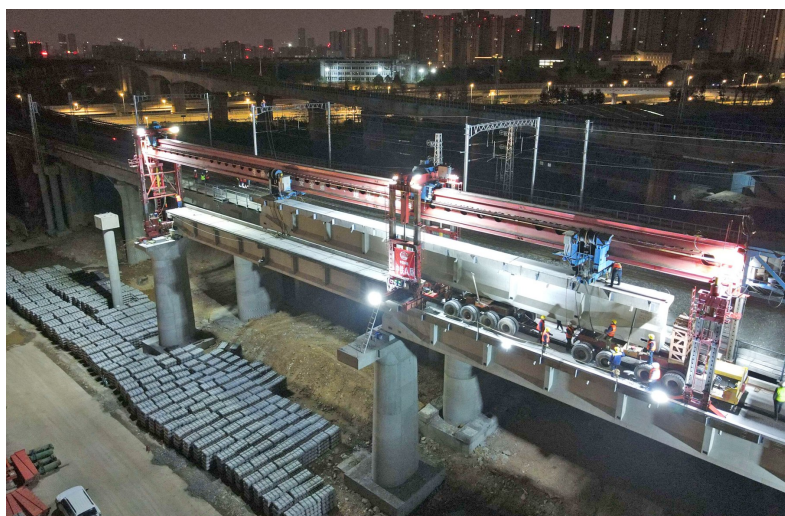
## 成自宜高铁全线桥梁架设完成 预计年内通车,届时成都到自贡40分钟到宜宾1小时左右

华西都市报(记者 曹菲 摄影报道)3月26日凌晨,成都南联络右线特大桥施工现场灯火通明,20余名施工人员正在进行架梁作业。2点56分,随着最后一片长32.6米、重134吨的T型梁稳稳落下,标志着成都至自贡至宜宾高速铁路(以下简称“成自宜高铁”)全线桥梁架设完成,为实现年底通车目标打下了坚实基础。

3月25日上午,华西都市报、封面新闻记者提前来到架梁现场探访。施工的具体点位在成都南三环路二段锦逸路附近,紧邻既有成渝高铁,不时有动车组列车经过。

“桥梁邻近既有有线,我们要利用夜间天窗时间作业,这是此次架梁施工最大的难点。”中铁八局成自二标项目经理岳春说。该局承担全线927孔箱梁和110榀T梁的架设任务,架设线路跨越麓山大道、成自泸高速公路、成都第二绕城高速公路等多个交通要道,多处涉及既有有线施工,且沿线地质条件复杂,面临着环保要求高、施工难度大、运输距离长等困难。为此,中铁八局设置了万安、草池两座制梁场,减少制梁对环境的影响和中转;同时,引进JQSD1000型架桥机,大大提升了架梁施工质量和效率。

成自宜高铁是四川省境内一条连接成都市、自贡市与宜宾市的高速铁路,是国家“八纵八横”高速铁路网



夜间施工现场。(成兰铁路公司供图)



施工点邻近既有线路。

“京昆通道”的重要组成部分,全长约260公里,设计时速350公里。

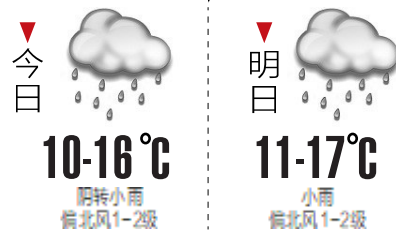
据成兰铁路有限责任公司成自宜指挥部指挥长张宗伟介绍,成自宜高铁目前桥梁、路基工程完成

99%,无砟轨道完成约63%,正全力推进站房内外部装修施工、四电工程等,全线进入静态验收前的最后冲刺阶段,预计2023年年底全线开通运营。

成自宜高铁建成后,从成都到自贡仅需40分钟,到宜宾仅1小时左右,实现成都中心城区与天府国际机场、成都都市圈与川南城市群的快速连接。同时,与渝昆高铁、贵广高铁相接,形成成都至昆明、贵阳、广州的高速铁路大通道,将对完善区域路网结构、打通成都直达云南桥头堡及珠三角重要经济区铁路大通道具有重要意义。

·知冷暖·

成都市区天气情况



省内主要城市今明日天气

马尔康	小雨	2-14℃	小雨	1-13℃
康定	小雨转雨夹雪	0-4℃	小雨转雨夹雪	0-7℃
西昌	多云	10-21℃	小雨转多云	10-23℃
攀枝花	多云	17-30℃	多云转晴	15-28℃
广元	阴	10-19℃	阴	9-18℃
绵阳	阴转小雨	11-16℃	阴	11-16℃
遂宁	阴转小雨	11-14℃	阴转小雨	11-16℃
德阳	阴转小雨	10-16℃	阴	10-16℃
雅安	阴	9-17℃	阴转小雨	10-16℃
乐山	阴	11-17℃	阴转小雨	11-17℃
眉山	阴	11-16℃	阴	11-17℃
资阳	阴	11-16℃	阴转小雨	12-17℃
内江	阴	12-17℃	阴转小雨	13-17℃
自贡	阴	12-17℃	阴转小雨	12-17℃
宜宾	阴	11-17℃	阴转小雨	12-16℃
泸州	小雨	11-15℃	阴转小雨	12-14℃
南充	阴转小雨	10-16℃	阴转小雨	11-16℃
广安	阴转小雨	10-14℃	小雨	11-15℃
巴中	多云转小雨	10-18℃	阴	9-15℃
达州	阴转小雨	11-18℃	小雨转阴	11-17℃

同呼吸

26日空气质量

成都(16时)  
AQI指数 36 空气质量:优

27日空气质量预报

成都主城区  
AQI指数 30—80  
空气质量等级:优或良  
成都平原部分城市为优或良;  
川南部分及川东部分城市为优或良;  
盆地其余城市为优或良;  
攀西地区和川西高原大部城市为优或良;  
全省首要污染物以PM2.5为主。  
(数据来源:各地生态环境部门官网)

## 四川和青海建立 川青异地消费维权机制

记者25日从四川省保护消费者权益委员会获悉,为了主动搭建异地化解消费纠纷的桥梁和渠道,四川和青海已经建立了川青异地消费维权机制,有利于共同构建安全放心的消费环境,进一步释放消费潜力。

据了解,近日,四川省保护消费者权益委员会与青海省消费者协会根据《战略合作框架协议》,联合发布了《关于建立川青异地消费维权机制的通知》。

记者了解到,川青异地消费维权机制将主动结合两地消费特点和维权难点,及时处理好消费纠纷。在及时移转异地消费投诉方面,两地消费者在四川、青海区域内购买商品或接受服务,合法权益受到损害的,可在其居住地投诉。

据悉,下一步,四川省保护消费者权益委员会将和青海省消费者协会加大合作力度,细化异地消费维权督导措施,及时关注异地消费维权机制落实情况,共同打造更安全放心的消费环境和更便利畅通的维权渠道。 据新华社