

《失踪106天后，15岁学生胡鑫宇遗体在学校附近被发现》追踪

# 胡鑫宇如何进入粮库？

## 仍然是谜

录音笔正在深圳鉴定，  
电商客服称淋雨后音频或损坏



粮库大门口，圈内大树后的围墙内就是胡鑫宇的遗体发现地。

失踪106天后，江西上饶铅山致远中学15岁学生胡鑫宇的遗体被发现。关于遗体发现地此前有多种说法，1月31日，华西都市报、封面新闻记者从小树林一官方负责人处了解到，胡鑫宇的遗体是在中储粮金鸡山粮库围墙内一露天小树林发现的。

1月31日上午，记者沿着致远中学与粮库之间的直达道路探访，发现粮库周围被两米多高甚至四五米高的围墙围挡，普通人难以翻越。此前有报道称，粮库围墙有翻越、攀爬的痕迹，胡鑫宇可能是踏着围墙边上施工堆积的沙土翻越进去的。但记者现场直击发现，粮库围墙外的沙土堆长约50米，其顶部与围墙顶部有较远距离，而且围墙内外均有杂树、荆棘，普通人难以翻越。

### 法医解读

具体死亡时间要综合判断  
“缢吊”不能确定死亡性质

胡鑫宇的家属向媒体证实，胡鑫宇家人去现场看到遗体，他缢吊在粮库围墙附近的树上，身上只穿着一件校服，前后是反着穿的，遗体已经腐坏，几成“骸骨”，勉强能看出是胡鑫宇模样。还有家属提到，胡鑫宇遗体脚掌和地面平行。

胡鑫宇遗体找到后，按家属要求进行了尸检。那么从尸检完成到出具结果，还需要多长时间？胡鑫宇遗体脚掌和地面平行，意味着什么？记者联系了知名法医胡志强进行解读。

胡志强表示，首先要明确一个概念，尸检完成并不意味着尸检结果已经出来，针对一般案件而言，出具尸检结果的时间在30个工作日左右。在一些尸体保存相对完好的案件中，法医要进行组织病理学检查，需要把脏器提取以后做病理切片。病理切片有一个制作过程，首先需要花费一周时间固定身体组织；然后再将固定好的组织切成小块，制成蜡块；最后切片通过显微镜进行观察，整个过程需要10到15天。另外，还有可能进行血液、毒物分析等一系列检查，都需要时间。

具体到胡鑫宇事件，由于社会影响比较大，重视程度可能更高。胡志强说，他认为，进展比较顺利的话，可能3到5天就会有尸检结果，当然具体时间还是要看警方的实际工作安排。尸检结果出来后，如果确定为他杀，按照正常程序，警方应该立案侦查。如果最终确定系自杀，会给家属出具一份鉴定意见通知书。

胡志强说，判定胡鑫宇的死亡时间，是一个综合性过程。尸体腐败程度、病理检验以及现场周边包括昆虫在内的环境检验结果，都将成为判定胡鑫宇具体死亡时间的重要参考依据。比如，法医有可能根据胃内容物的情况，确定死者末次进餐的时间，以及末次进餐的性状，就有可能以此推断出死者的具体死亡时间，“这一方法的前提是尸体未腐烂，如果说尸体已经腐烂，胃都已经不存在了，那就没有了检验的必要条件。”

胡志强说，根据警方通报中所说的“缢吊”，尚不能确认胡鑫宇的死亡性质。“缢吊”既可以是自缢，也可以是他缢。如果“缢吊”的状态是生前形成的，那么就会有出血、水肿等一系列反应，如果是死后形成的，很可能就没有生理反应，“鞋带是可以勒死人的，但鞋带悬吊100余斤重量很多天，可能性不大。”

据媒体报道，胡鑫宇亲属此前在接受采访时提到，现场胡鑫宇遗体脚掌不是朝下，而是平行于地面的，“我们看到有报道说，吊死的人脚尖一般是向下的，但鑫宇是平平的。”

对此，胡志强表示，在没有看到现场的情况下，仅凭家属所说的文字信息很难做出判断。

据极目新闻

### 粮库前高管称 外人很难自行进入

此前，胡鑫宇家属在接受采访时曾介绍，胡鑫宇遗体是在粮库仓库内被发现。另有多个知情人在不同的媒体报道中，对遗体发现地点给出了“紧挨院墙外侧的小树林”“院墙内竹林里”等不同说法。

对此，铅山县一名官方负责人表示，确认胡鑫宇遗体是在中储粮金鸡山粮库内一露天小树林发现。“之前的说法不准确，可能是介绍的人了解情况不够，或者表达随意，造成各种不同说法。”

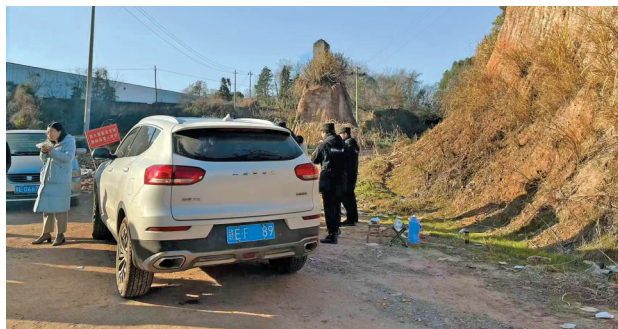
此前，有报道称搜救人员曾进入粮库区域搜索但未发现胡鑫

宇，也有报道称粮库围墙有攀爬痕迹，胡鑫宇可能是踩着墙边施工堆积的沙土翻越进入。对此，该官方负责人表示，情况正在调查中，目前无法给出准确答案。

中储粮金鸡山粮库前任高管曾伟（化名）介绍，粮库关系粮食存储安全，特别是防火安全，管理比较严格，一般情况不允许外人随意进入，办正常的公事可以进入，但要登记。此处粮库属于分库，他在任时工作人员不多，每年只在收储新粮时工作比较繁忙，有频繁的车辆人员进出，日常管理严格，外人很难自行进入。



发现胡鑫宇遗体处的粮库围墙外，有一段长约50米的沙土堆。



金鸡山粮库附近路口有专人值守。

### 沙土距围墙较远 普通人难以借此翻越

胡鑫宇遗体在粮库围墙内被发现，那他是如何“进入”粮库的呢？

1月30日，记者曾从致远中学南部围墙外出发，穿越金鸡山密林，耗时1小时抵达粮库。粮库面临密林一侧均是两米多高的围墙，普通人难以翻越。1月31日，记者从致远中学南部围墙外出发，沿另外一条长约三四百米的泥土路走向粮库，道路在粮库区域西北角附近分岔，右边道路通向金鸡山深处，左侧岔路向前，则是一处正在施工的工地，靠近粮库围墙外的空地上，堆积着约50米长的沙土。在该建筑工地上，还遗留着十几把铁锹、锄头等勘测工具，以及警戒线

等物证提取所需的物品。

记者登上沙土顶部，发现一旁粮库的围墙最低处有三四米高，一些区段甚至有四五米高。沙土堆高低不同，但其顶部距离围墙顶部都有两米多的距离，且沙土堆与围墙之间有杂树、荆棘。而且院墙内侧落差高达四五米，普通人难以翻越跳下去。

沿着工地向前，是一片木材、预制水泥管加工场。记者刚接近工场，就听到了几只狗的狂吠声。一名工人介绍，工场是通往粮库大门的必经之路，有生人进出，这群狗都会狂吠。另一名工人指着工地边上的围墙说，胡鑫宇遗体被发现的位置就在围墙后，前两天很多人员在围墙那里勘测。

### 录音笔电商客服：淋雨后音频可能损坏

1月31日，有媒体报道称，胡鑫宇哥哥胡杰正在北京见证现场发现的那支录音笔的鉴定，也有媒体称录音笔被送往了广东厂家鉴定。对此，记者联系上饶市政府相关人士，对方确认录音笔已送往深圳权威机构检测。

记者随后联系了录音笔厂家，其工作人员表示对这款产品的性能不太清楚，需要通过电商店铺向客服人员咨询。记者联

系到该录音笔旗舰店客服，据客服工作人员介绍，这款产品目前售价39.9元，充电一次可以录音48小时，但只能在-2℃至40℃这个区间使用，超过温度极限之后可能无法开机。如果在严重潮湿环境或者淋雨之后，会造成设备损坏，已录入的音频也可能随之损坏。

华西都市报·封面新闻  
记者 石伟 江西铅山报道

### 律师说法

将视关键证据结果  
决定是否申请刑事立案

胡鑫宇事件近来备受关注。1月30日晚，胡鑫宇家人委托律师郑晓静表示，目前，现场勘验报告、尸检报告、录音笔鉴定等关键证据均未出结果，将视结果决定是否申请刑事立案。

记者：此前有报道称家属想申请异地公安介入，现在情况如何？

郑晓静：异地公安介入要看怎么理解。此次事件中，江西省、上饶市、铅山县公安机关成立了联合工作专班，本身属于提级管理，是分处异地的三级公安共同来联合调查的。

记者：此次胡鑫宇失踪事件一直未立案调查。根据2005年公布的《公安机关查找疑似被侵害失踪人员信息工作规定（试行）》第一章第二条第六款“失踪原因不明，失踪时间超过3个月的”，符合疑似被侵害失踪

人员条件，应当依法立案侦查。现在达到立案条件了吗，该如何判断？

郑晓静：是否刑事立案，还要等调查结果出来。调查结果主要包括现场勘验报告、尸检报告、录音笔鉴定结论等，如果这三个最关键的证据共同指向是他杀，就意味着胡鑫宇遭到了犯罪行为的侵害，应当作为刑事案件立案侦查。如果结论共同指向是自杀，就没必要作为一个刑事案件来立案侦查。

记者：后续你的工作重点在哪里？

郑晓静：主要在两方面。若确定为他杀，应刑事立案，追究犯罪嫌疑人的刑事责任，并承担民事赔偿责任。若确定为自杀，对于一个15岁的未成年人来说，或涉及学校监管失职，需承担民事赔偿责任。据华龙网