



中国工业博物馆外景。

中国工业博物馆： 展现大国制造的历史记忆

金属国徽(1:1仿制版)、2元人民币(1960年版)上印制的新中国第一台普通车床、国家工业遗产——沈阳铸造厂翻砂车间厂房……走进辽宁省沈阳市铁西区的中国工业博物馆,一股厚重的工业气息扑面而来,一件件工业大事、一个个创新突破、一位位劳动模范,展现了大国制造的历史,讲述了在中国共产党的领导下中国工业从无到有、由弱变强的发展历程。

硬核车间的火红记忆

中国工业博物馆是展示中国工业历史文化的综合性博物馆、全国爱国主义教育基地、国家二级博物馆。工业博物馆如何讲述中国工业历史?

博物馆占地5.3万平方米,藏品1.5万余件,藏品中包括多个“共和国第一”产品和“工业之最”产品。通史馆、机床馆、铸造馆、铁西馆、汽车馆5个馆从不同角度展现中国工业历史的脉络与细节。

通史馆是了解中国工业历史脉络的重要窗口。博物馆研究室主任王彤说,中国工业自洋务运动起步,在新中国成立后谱写了壮丽诗篇,改革开放后建成了门类齐全的工业体系,这些辉煌历史都反映在通史馆一件件展品上。

没有机床就没有工业化。新中国成立之初,全国成立18家机床厂。这18家机床厂的机床产品,中国工业博物馆都有收藏并专门设立了机床馆。从最初只能进口机床,到能够仿制机床,再到自主设计、自主制造机床……这段历史在机床馆中被娓娓道来。

铸造是将液体金属浇铸到铸造空腔中,待金属液冷却凝固后获得零件或毛坯的方法。中国铸造业历史悠久,在青铜时代就有很高工艺,在新中国成立后展露勃勃生机。沈阳铸造厂是当时全国乃至全亚洲最大的铸造企业。博物馆内的铸造馆正是沈阳铸造厂当年的翻砂车间厂房,2018年入选第二批国家工业遗产。铸造馆将当年铸造厂的恢弘场面直观呈现:10吨天吊(起重设备)、10吨冲天炉(熔化设备)、1500余件铸造设备和铸件被定格在这里,将这里变为一个巨大的“工业琥珀”。置身其中,眼前不断浮现出当年热火朝天的生产场景。

金属国徽的金色光芒

一枚国徽悬挂在通史馆内,它由金属铸成,从尺寸到工艺,都与当年悬挂在北京天安门城楼上的国徽别无二致,虽是仿制,但它承载的那段往事却在新中国工业史上闪耀光芒。

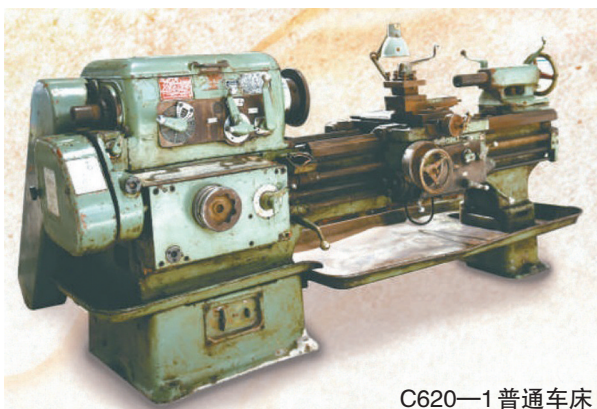
1950年,国徽的设计方案确定后,需要制造出金属国徽悬挂在天安门城楼上。当时,沈阳第一机器厂(现沈阳第一机床厂)的铸造技术闻名全国,光荣地接到了铸造任务。按照要求,金属国徽必须在1951年劳动节挂在天安门城楼上。

时间紧、任务重、要求严,全厂上下激动万分却也压力巨大。铸造团队随后成立,铸造技术尖子焦百顺任组长,十几名技术尖子为成员。那时,沈阳第一机器厂刚恢复生产,铸造技术虽有名气,但设备简陋,从模具制作到浇铸成型主要凭经验手工操作,要铸造一枚直径较大且表面光洁、图案清晰的国徽,需要克服重重困难。

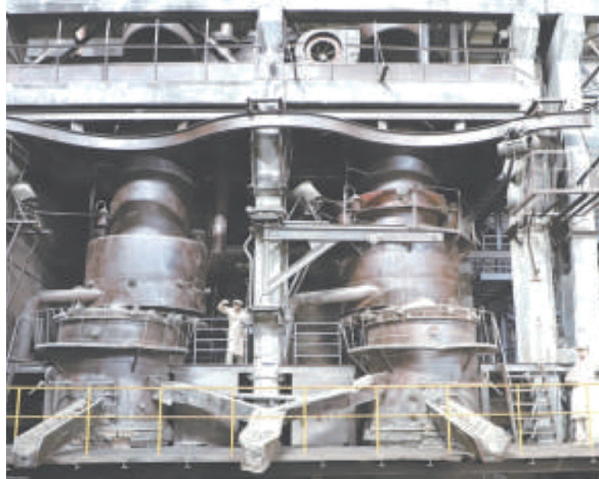
第一道难题是模具,模具质量直接关系到铸件质量。为保证国徽表面平整光



中国工业博物馆馆内浮雕



C620—1普通车床



中国工业博物馆铸造馆内沈阳铸造厂的10吨冲天炉。

滑、凹凸有致,尤其是麦穗的纹理清晰,大家吃在车间里,睡在砂型旁,反复摸索,精雕细琢,焦百顺和工人们反复试验,制作出了合格的模具。

第二道难题是浇铸。没有炉子,工人们砌了个砖炉;没有化铝罐,自制铁罐代替;没有脱氧剂,用木棒搅拌脱氧;没有测试铝水温度的仪器,就在炉前肉眼观察铝水颜色的变化。国徽的质地为铜铝合金,两种金属熔点相差大,容易出现局部缩型,铸造团队只能一次又一次试验,直至研制出局部浇水加速铸件冷却的方法,才解决这一难题。

连克难关,1951年4月,铸造团队提前20天完成金属国徽的铸造任务。其中

的工业品部件都需要用机床来生产,车床正是机床的一种。1955年,沈阳第一机床厂生产出C620—1普通车床。

普通车床,并不普通。“这是中国人自己生产的第一台普通车床。”今年88岁的张贵卿是沈阳第一机床厂的一名车工,他回忆道,1953年,沈阳第一机床厂(原沈阳第一机器厂)开始设计新中国第一台普通车床,短短两年后,1955年8月,C620—1普通车床研制成功。

“C620—1普通车床意义非凡,它解除了新中国成立初期我国工业建设的燃眉之急,被印在了1960年版2元面值人民币上。”王彤说,这款车床大量使用,有力地支援了国内工业建设。1958年,沈阳水泵厂就利用这款车床生产出第一台DG270—150型高压锅炉给水泵转子部件。

如今,这台机床正静静陈列在铁西馆中,已经成为中国工业博物馆的又一个“镇馆之宝”,在新的“岗位”上继续贡献,为人们讲述着奋斗自强、勇于创新的中国工业故事。

生动再现的生产场景

1956年,根据国家机械工业发展需要,沈阳铸造厂整合沈阳重型机器厂、沈阳鼓风机厂、沈阳水泵厂、沈阳第三机床厂等企业,组建全国第一个专业化铸造企业。2007年4月17日,沈阳铸造厂浇注完最后一炉铁水后,完成了历史使命,在铁西区企业“东搬西建”政策下,搬迁到沈阳经济技术开发区。

沈阳铸造厂当时的翻砂车间被保留下来,2008年被列为省级文物保护单位;同年,铁西区将这处车间改建成铸造博物馆;2012年铸造博物馆再次改扩建,中国工业博物馆正式亮相。开馆10年,中国工业博物馆累计接待中外游客500多万人(次)。

2021年,中国工业博物馆以巨幅户外数字展演,生动再现了当年工人热火朝天炼钢等生产场景,运用现代科技手段让参观者沉浸欣赏,增强了博物馆与游客间的互动性。

前不久,铁西区发布中国工业博物馆改造规划方案。改造将在不改变原建筑结构、不增加总面积的条件下,调整场馆布局与功能区划分,提升展陈质量,努力建设国际一流的工业题材综合性博物馆。

让藏品变展品,让故事被铭记。今年6月,中国工业博物馆再次面向全社会发布通告,征集与中国工业相关的故事。“不久前,一位70多岁的老先生来到我们馆,讲述他父亲支援三线建设的故事,细节丰富,我们记录了满满几页。”于泽玄说,“伴随着博物馆的升级改造,我们将结合更多展品,用更多样的展陈方式,向更多人讲好中国的工业故事。”

据人民日报

不普通的普通车床

机床被誉为“工业母机”,几乎所有