

2022 名人大讲堂·“巴人故里”

从文献和考古 互相印证探究“巴人故里”

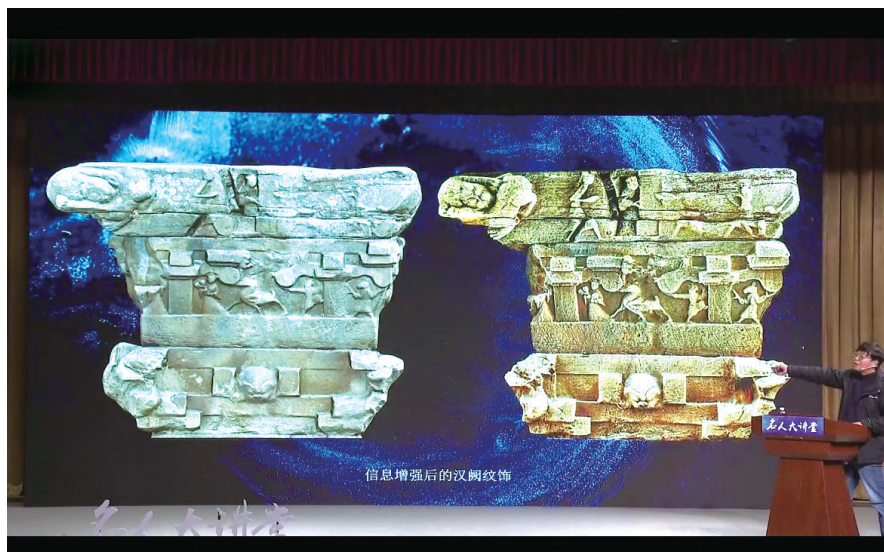
陈卫东做客名人大讲堂达州开讲“寻城记”，超过163万人观看直播



渠江，发源于四川南江县关坝乡大坝林场，流经四川省、重庆市，于重庆市合川区钓鱼城街道汇于嘉陵江。在古代，渠江流域的广袤大地上活跃着一个古老的族群——巴人，他们在崇山峻岭中披荆斩棘，开疆拓土，繁衍生息，留下大量神秘瑰丽的传说。但长久以来，人们对北起汉水、西达川东的巴文化知之甚少。

2022年12月20日下午3点，负责川东北地区考古发掘的领队、四川省文物考古研究院研究馆员陈卫东，在达州渠县登上名人大讲堂，带来名为“寻城记——城坝遗址的考古发现与研究”的文化演讲。本场名人大讲堂由实施四川历史名人文化传承创新工程领导小组办公室主办，四川日报报业集团（封面新闻、华西都市报）、中共达州市委宣传部承办，中共渠县县委、渠县人民政府、四川省文物考古研究院协办。

本场演讲由朱乾琦担任主持。演讲通过封面新闻APP进行了网络同步直播。在封面新闻客户端观看量达到112.5万，在封面新闻微博、封面新闻视频号、手机百度、封面新闻视频号、凤凰新闻等平台的观看量共计35.4万。据数据统计，封面新闻全平台的观看量总共为147.9万。此外，川观新闻客户端、川观新闻视频号进行了同步直播，观看量为13.83万。四川发布客户端、四川观察客户端也进行了直播。据统计，此次直播的全网总观看量达到163.66万。



陈卫东展示渠县汉阙。杨帆摄

文献寻踪 “巴人故里”地域宽阔

在“巴人故里”考古，对“巴”文化的考察是绕不开的核心议题。陈卫东还引述了《山海经》等古文献中的相关记载进行探索。在《山海经·海内经》里关于“巴国”“巴人”有这样的记载：“西南有巴国。大暍生咸鸟，咸鸟生乘厘，乘厘生后照，后照是始为巴人。”在《华阳国志·巴志》中有“川崖惟平，其稼多黍；旨酒嘉谷，可以养父。野惟阜丘，彼稷多有；嘉谷旨酒，可以养母”的句子。

此外，在《左传》《后汉书》等历史文献中也有相关记载，一起勾勒出巴国的活动范围——早期主要活动在汉水流域，战国以来退守川东和重庆。陈卫东提到，巴文化也分为狭义和广义。狭义的巴文化是指夏商至西汉中期，活动于鄂西、重庆、川东地区的人群所创造的物质文化；广义的巴文化则是指有人类以来至现在，活动于鄂西、重庆、川东地区等区域的人群所创造不同时期的物质文化。《华阳国志·巴志》记载，巴国鼎盛时期，“其地东至鱼复，西至夔道，北接汉中，南极黔、涪”，四川达州居于泛巴区域的中心腹地。

至秦汉时期，巴人才被称为賸(cóng)人、板楯蛮。北魏崔鸿《十六国春秋》载：“秦并天下，以为黔中郡，薄赋其人，口岁出钱四十，巴(地)人谓赋为賸，遂因名焉”。盘瓠之后裔的武溪蛮虽纳賸赋，却不称賸人”(汪玉祥《賸人与賸国》)。古书中记载，该民族勇猛彪悍，且善歌舞。早在春秋战国之前，他们便建立了自己的国家，国都就建在今达州市渠县(秦时称宕渠县)的土溪城坝。《华阳国志》记载：“宕渠盖为故賸国，今有寅城、卢

的筒牍。讲座中，陈卫东分别讲述了汉晋宕渠城的早期城门、晚期城门、晚期排水渠、晚期红烧土路面等，以及早期津关的石研磨器和竹木筒牍出土情况，以及城坝遗址出土的汉简的种类、作用、书写方式等。这些竹木筒牍的内容包括官方文书、户籍、榻(签牌)、书信、习字课本、习字等多种。

此外，陈卫东还从冶铁遗存和冶铜遗存两个方面，介绍了汉晋冶炼的情况，用图文并茂的方式展示讲解了汉代生铁冶炼炉技术。“目前考古专家已经弄清了城坝遗址的功能分区，确认渠县城坝遗址是目前西南地区保存最好、功能最齐全的城址。城坝遗址集中了万年的文化史、五千年文明史，是中国早期城市的研究典范。”陈卫东说。

巴人之谜 族群从何而来走向何方?

由于历史文献记载缺失，巴文化尚有许多未解之谜，如巴人有哪些族群，他们从何而来，巴蜀图语有何含义，巴人最后走向何方等，学界仍未有一致结论。

20世纪50年代，中国考古学者在四川广元昭化宝轮院和重庆巴县(现九龙坡区)冬笋坝两地分别发现了数十座独木舟形制葬具的土坑墓。著名考古学家、中国西南考古学奠基人冯汉骥将其命名为“船棺葬”，在学术上第一次将墓地与战国时期的巴人联系起来，并根据墓葬形制以及随葬器物的特点，将这两个墓地所代表的文化命名为“巴文化”。

1972年和1982年，涪陵小田溪墓地先后发现了7座墓葬，尤其是1、2号墓葬，规模巨大，随葬品数量众多。这也是首次在巴国的核心范围内发现大型墓葬。1984年，湖北省博物馆对宜昌路家河遗址的考古发掘，首次揭示出早期巴文化的物质形态。

1998年至1999年，西北大学考古队对陕西汉中城固宝山遗址进行考古发掘，以商周时期的遗存最为丰富，遗迹主要是各种烧烤坑，出土器物主要为圆底罐、釜、豆、小平底器等，这一遗存与宜昌路家河遗址非常接近，可能与早期巴文化有关。

值得一提的是，在与城坝遗址隔江相望的不足10公里的古驿道旁，分布着冯焕阙、沈府君阙、蒲家湾无铭阙等6处7尊汉阙。2001年，国务院将渠县6处汉阙以“渠县汉阙”名目合并公布为第五批全国重点文物保护单位。城坝遗址与汉阙群共同构筑了今天发幽怀古的秦汉时空走廊。在本场名人大讲堂讲座中，陈卫东也特别展示了用AR(信息增强)扫描后的渠县汉阙纹饰图片，让观众领略了几千年的文脉风采。他透露，明年关于渠县汉阙的更完整的学术报告将会出版，届时大家可以从中了解得更为细致。

达州是人文荟萃之地。唐代大诗人元稹曾在达州(古称通州)为官，不仅留下了“平生欲得山中住，天与通州绕郡山”等诗句，当地至今仍用“元九登高”的习俗来怀念他。当代著名画家罗中立在上世纪八十年代创作的油画《父亲》，感动无数人，其艺术灵感正是他来自曾在达州乡下生活的真实经历，其创作原型也是大巴山朴素的农民兄弟。陈卫东说，他在渠县生活快10年了，“我深深热爱着这片土地。尤其是城坝遗址，非常美丽，厚重，我能为在此生活、工作，感到很幸福。”

华西都市报·封面新闻记者 张杰



陈卫东 杨帆摄



城坝遗址宕渠古城瓦当。曾业摄

城。”北魏郦道元《水经注》载：宕渠县“古賸国也，今有賸城。县有渝水，夹水上下，皆賸民所居”。

考古寻迹 城坝遗址集中了万年文化史

城坝遗址位于达州市渠县土溪镇城坝村，又名宕渠城遗址，是賸人文化遗址，总面积约1820亩，距县城26公里。2005年3月至6月四川省文物考古研究院进行发掘，发现有木椁墓、土坑竖穴墓、灰沟、井、灰坑等遗迹；出土有铜器、漆器、铁器、陶器等。通过5年不间断系统地考古发掘，基本厘清了城坝遗址功能分区，初步构建了遗址自战国晚期至魏晋时期年代序列，是西南地区发现的保存最好、内涵最丰富的汉晋县城遗址之一。2008年，发现宕渠瓦当和全国唯一的津关遗址，所有这些都为研究渠江流域及古代賸人的政治、经济、文化提供了重要的实物资料。

2018年，四川省文物考古研究院的考古工作者们在这里发现了几百枚汉代



城坝遗址古城墙遗迹。曾业摄