

# 四川交警推出车驾管业务七项举措 驾驶证换证可延期三个月

进入9月以来,受新冠肺炎疫情和“9·5”泸定地震影响,成都、内江、宜宾、南充、雅安、甘孜等多地群众无法正常办理车驾管业务。地震导致驾驶证、行驶证丢失,公安交管业务怎么办?驾驶证到期换证和车辆到期年检没法按时参加怎么办?

记者从四川省公安厅交警总队获悉,为切实满足疫情防控和震区灾后重建期间人民群众办理车驾管业务需要,报经公安部交管局批准,省公安厅交警总队在全省范围内采取七项举措全力服务灾后重建和疫情防控工作。

## 1.容缺办

对灾区群众暂时无法到医疗机构办理身体条件证明的,实行驾驶证期满换

证容缺办理,允许先予办理驾驶证换证,申请人事后补交身体条件证明。对实行驾驶证期满换证“容缺办”的,已开通互联网服务平台容缺办理功能,方便群众网上办理换证业务。

## 2.延期办

自9月9日起,省公安厅交警总队在全省范围内,对机动车逾期未检验、驾驶证逾期未换证、未审验等12项业务延长3个月办理期限,最大限度确保群众生产生活不受影响。同时,对互联网交通安全综合服务管理平台已预选号牌号码到有效期和学习驾驶证明有效期,一并予以延长3个月,保证正常办理车辆登记、学习驾驶技能。

## 3.上门办

为方便灾区群众驾考业务办理,按照省公安厅交警总队统一安排部署,推

出公安交警业务上门办,为灾区群众提供车驾管服务现场办,减少出行,切实解决地震灾区群众路途远、来回跑、交通不便等实际问题。

## 4.异地办

对受地震灾害影响,当地公安交管部门车管所确实无法正常开展业务的,公安交管部门将引导群众异地办,切实解决地震灾区群众所急之难。

## 5.网上办

“公安交管12123”手机APP是办理车驾管业务的官方渠道。各地公安交管部门将引导群众通过互联网,足不出户在网上申请办理补换领牌证(驾驶证、行驶证、号牌)业务,办理完成后可选择邮寄送达到家。

## 6.延时办

在全省公安交警车管服务大厅全面

实行延时服务、周六日服务等针对性措施,避免出现人员集中、业务积压等问题,当日受理的业务当日办理完毕,最大程度减少群众等待时间和往返车管所次数。

## 7.就近办

持续开展警保、警银、警邮医便民服务,利用社会资源扩大车驾管窗口布点,为驾驶证、行驶证补换证等简单业务提供“一站式”便利服务,方便群众就近办;加大业务下放力度,不断推进机动车登记服务站布局,强化窗口延伸,提供机动车注册、转让登记等服务,形成车驾管业务多点可办。

据了解,下一步,全省公安交管部门还将持续推出系列便民利民举措,保障社会经济持续平稳发展。

华西都市报-封面新闻记者 钟晓璐

## 成都轨道交通建设最新进展

# 9条在建线路累计64座车站已封顶

9月21日,记者从成都轨道集团获悉,截至目前,成都轨道交通9条在建线路累计64座车站已封顶,53座车站正在进行主体结构施工,并成功攻克了18号线三期工程骡马市站深基坑施工、轨道交通资阳线跨既有18号线盖梁施工、27号线一期工程盾构下穿府河等难题,线路建设取得重要进展。

在成都轨道交通9条线路248个工点上,从车站基坑到区间隧道再到高架段,机器轰鸣,32000余名建设者正铆足干劲,现场一片繁忙景象。“9月15日,全市部分区域恢复正常生产生活秩序的当天,我们有56个工点复工;9月18日宣布全市有序恢复正常生产生活秩序当天,248个工点全面复工复产。”成都轨道建设相关负责人说,目前,9条线路已全部达到满产状态,确保尽早完成投资任务。

## 在建项目最新进展

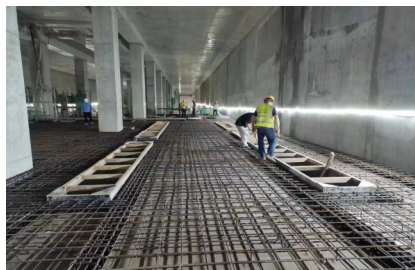
**轨道交通资阳线:**9月5日,轨道交通资阳线资阳北站-宝台大道站右线盾构顺利始发,提前25天兑现始发节点。9月15日,资阳线上跨纵二路悬灌连续梁顺利合龙。截至目前,全线共7座车站封顶,4个盾构区间,其中一个双线贯通,一个单线贯通,累计掘进完成总量的58%。

**8号线二期:**目前线路正在进行车站土建及区间盾构施工,其中3座车站已封顶,预计近期龙港站-莲花站左线区间、龙潭寺站-同乐站右线区间两台盾构将始发。

**10号线三期:**目前线路正在进行车站土建及区间盾构施工,其中红牌楼站已封顶,高升桥站、武侯祠站、人民公园



资阳线上跨纵二路悬灌连续梁顺利合龙。



13号线一期施工现场。

站、文翁石室站4座车站正在进行主体结构施工。

**13号线一期:**9月20日,三官堂站-九眼桥站区间左线盾构完成始发。10座车站已封顶,11座车站正在进行主体结构施工。

**17号线二期:**目前线路正在进行车

站土建及区间盾构施工,7座车站已封顶,11座车站正在进行主体结构施工。

**18号线三期:**目前线路正在进行车站土建及区间盾构施工,1座车站已封顶,3座车站正在进行主体结构施工。

**19号线二期:**目前线路正在进行车站土建、轨道铺设及机电施工,12座车站已封顶,全线盾构区间实现洞通、短轨通,暗挖、明挖及中间风井土建结构全部完成。

**27号线一期:**9月14日,27号线一期2座高架车站同日完成封顶,9月16日沙河河源站-新桥站区间右线盾构顺利下穿府河。目前,全线共计16座车站封顶。

**30号线一期:**目前线路正在进行车站土建及区间盾构施工,7座车站封顶,13座车站正在进行主体结构施工。

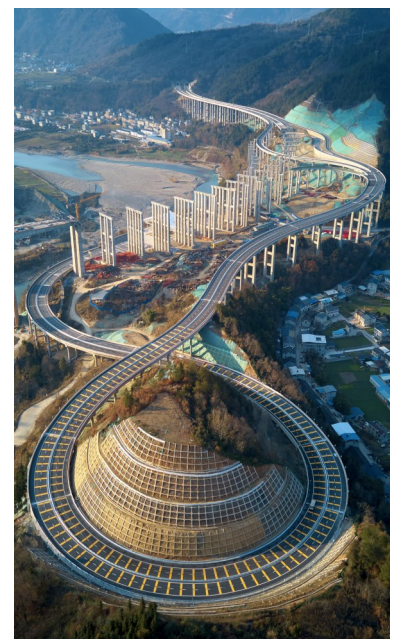
华西都市报-封面新闻记者 杨芮雯

## 九绵高速 平南隧道贯通

华西都市报讯(记者 苟春)9月21日,九寨沟至绵阳高速公路(以下简称九绵高速)取得重大进展,作为全线特长隧道之一的重难点工程——平南隧道顺利贯通,为力争2023年底实现项目全线建成目标奠定坚实基础。

平南隧道位于绵阳市平武县平通镇境内,处在龙门山脉中部,近岩性以灰绿色绢云千枚岩为主,夹杂少量泥质灰岩及石英岩脉,海拔约900米,全长3.5公里。隧道工程地质情况复杂,项目团队在施工过程中,严格执行“先探测、管超前、短进尺、弱扰动、强支护、快封闭、勤量测”的总体施工方案,多次开展现场技术交底,采取各种有效措施,以安全为第一,严格把控质量,保障项目高质量完成。

九绵高速公路全长约240公里,起于九寨沟县郭元乡青龙桥附近,经阿坝州九寨沟县和绵阳市平武县、北川县、江油市,止于绵阳市游仙区张家坪,于2016年4月开工,预计2023年底建成。建成通车后,绵阳到九寨沟的时间将缩短为4小时,将进一步强化川西北经济区、成绵互通互融和沿线区域旅游产业振兴,推动经济发展。



九绵高速公路白马段。

## 1-8月 四川实现网络交易额27029.4亿元

华西都市报讯(记者 张越熙)9月21日,记者从省商务厅获悉,2022年1-8月,四川实现网络交易额27029.4亿元,同比增长3.2%,其中网络零售额4749.4亿元,同比增长3.7%。

在网络零售额中,实物型网络零售额2808.9亿元,同比增长8.2%,服务型网络零售额1940.5亿元,同比下降2.2%。农村网络零售额1336.2亿元,同比增长8.6%,农产品网络零售额281.5亿元,同比增长17.5%。

从市(州)电商发展概况来看,网络交易方面,2022年1月至8月,成都、绵阳和

内江分别实现网络交易额18463.5亿元、2206.8亿元和578.3亿元,占比分别为68.3%、8.2%和2.1%,位列市(州)前三;网络零售方面,2022年1月至8月,成都、乐山和绵阳分别实现网络零售额3327.8亿元、216.2亿元和185.7亿元,占比分别为70.1%、4.6%和3.9%,位列市(州)前三;实物型网络零售方面,2022年1月至8月,成都、绵阳和德阳分别实现实物型网络零售额2067.0亿元、133.8亿元和95.7亿元,占比分别为73.6%、4.8%和3.4%,位列市(州)前三;服务型网络零售方面,2022年1月至8月,成都、乐山和绵

阳分别实现服务型网络零售额1260.8亿元、144.9亿元和52.0亿元,占比分别为65.0%、7.5%和2.7%,位列市(州)前三。

从行业电商发展概况来看,2022年1月至8月,实物型网络零售中,食品保健、3C数码和服装鞋包居实物型行业前三,分别实现网络零售额753.1亿元、477.6亿元和357.1亿元,占比分别为26.8%、17.0%和12.7%;服务型网络零售中,在线餐饮、在线旅游和生活服务居服务型行业前三,分别实现网络零售额630.9亿元、626.2亿元和252.6亿元,占比分别为32.5%、32.3%和13.0%。