

泸定6.8级地震 紧急救援

据中国地震台网正式测定,9月5日12时52分,甘孜州泸定县(北纬29.59度,东经102.08度)发生6.8级地震,震源深度16公里。9月5日晚,四川省“9·5”泸定地震抗震救灾省市(州)县前线联合指挥部召开新闻发布会。记者从会上获悉,截至9月5日20时30分,此次地震已造成46人遇难(其中甘孜州29人、雅安市17人),16人失联,50余人受伤。地震发生后,四川省、甘孜州、雅安市组织救援力量开展救灾工作,解放军和武警部队、消防救援、森林消防、应急等救援力量第一时间赶到灾区开展抢险救援,并紧急调拨帐篷、棉被、折叠床等救灾物资运抵灾区。全力救援受灾群众,大渡河两岸开始争分夺秒。

泸定6.8级地震震后12小时救援:大渡河两岸争分夺秒

地震来袭

亲历者:公路像波浪在抖动

地震发生时,家住泸定县城的阿伟(化名),正在泸定老年协会活动室。“11楼的震感非常强烈。”阿伟和朋友待在原地,他回忆,当时,眼看着墙角的空调倒下,不少人冲向楼梯。

“现在我们都坐在广场上。”据阿伟介绍,泸定县城附近未发现人员伤亡,房屋外观也没有明显损毁。阿伟家中有亲戚在震中磨西镇,他说,“一直打电话,但都是无法接通。”

家住泸定县冷碛镇的马晓丹告诉华西都市报·封面新闻记者,她一早从冷碛镇赶到县城来办事。地震的时候,她正在泸桥镇中学附近的公路上,“一下就开始抖起来,公路像波浪一样抖动,腿都吓软了。”

随后,马晓丹和同行的人一起跑到学校躲避,很快,周边的人也跑进学校操场,和孩子们一起躲地震。马晓丹说,她没有看到县城周边有垮塌的现象,建筑的损伤也不大。虽然有余震,但感觉不太明显,“大概下午2时20分左右,学校就恢复上课了。”

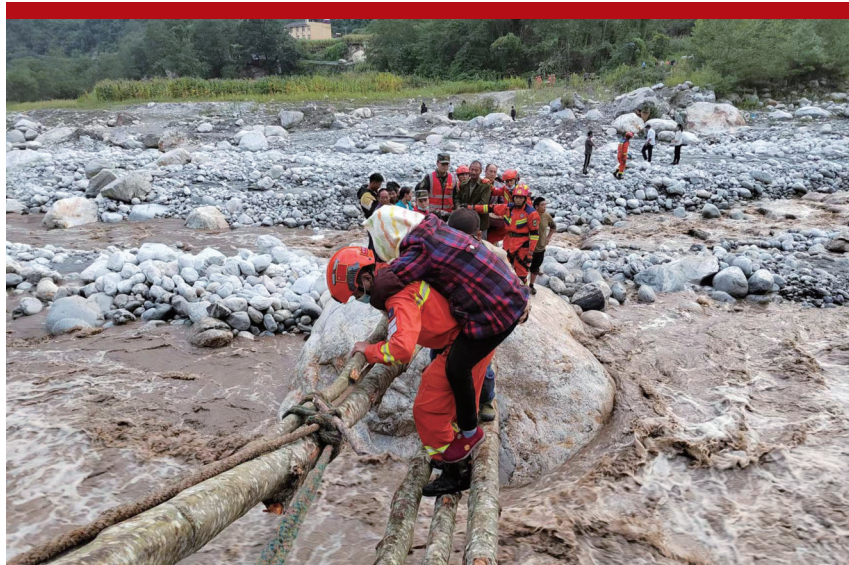
地震发生时,泸定县委常委、副县长康晓东正在县城。他表示,现场震感强烈,县城暂未发现房屋倒塌,全国重点文物保护单位泸定桥也未受影响。地震发生后,泸定县委县政府立即启动应急预案,县级领导已分别奔赴联系乡镇,现场指挥展开救援。

紧急救援

特警徒手刨土救出被困者

据了解,本次地震周边5公里内的村庄,有坪上、杉树坪、半边街、青石板、马鞍腰、倒中桥,20公里内的乡镇有磨西镇、得妥镇、燕子沟镇。

据四川省地震局分析,本次地震为走滑型地震,震中距离鲜水河断裂约4公里。地震后,G318、G108、S217线受损阻断,当地部分区域通信中断,山体



救援人员背着伤员过河。四川森林消防总队供图

用树木在河上搭桥 紧急转移伤员

甘孜州泸定县6.8级地震发生后,四川森林消防总队立即行动,目前已出动690人参与救灾。

当天18时30分,华西都市报·封面新闻记者获悉,四川森林消防总队甘孜支队50人到达任务区域磨子沟村。

华西都市报·封面新闻记者 姚箬君

滑坡导致道路中断,43158户用户停电。

地震发生后,各方力量迅速开展人员搜救和安置。

在泸定海螺沟,甘孜特警突击救援小组在街面巡逻中接到群众求助称,有一名男子被压在垮塌的房子下面,无法动弹。抵达现场后,突击救援小组发现,由于通道狭窄,挖挖机等大型救援机具一时无法到达,特警徒手刨土,成功将男子救出,送往甘孜州医院抢救。

在受灾地区磨西镇咱地村二组,由于村里老人妇女居多,特警救援人员冒着飞石,背着村民一路飞奔,快速转移

到安全地带。

此前,磨西镇有7人上山摘核桃时被困失联,四川省森林消防总队甘孜州森林消防支队队员立即展开搜救。当日19时30分,记者获悉,7人已全部找到,救援人员通过树木搭起临时横桥,帮助伤员安全过河。

成都消防救援支队还出动了飞鹰救援队,飞赴灾区进行前突侦查和救援工作。四川省通信管理局会同四川省应急管理厅,紧急从自贡航空产业园调度“大型高空全网应急通信无人机”,赶赴震中上空执行公众通信覆盖任务,建立“空中基站”为抢险救灾指挥和受灾

群众提供通信保障服务。

此外,泸定、石棉的交通、公安等部门,在武警部队、泸石高速多个项目部等配合下,正全力打通通往灾区的救援通道。

妥善安置

安置点亮起“第一盏灯”

9月5日18时20分,夜幕来临,灯光,在磨西镇临时安置点里亮起,橘色温暖的光,照在受灾群众和抢险救援人员的脸上。

与此同时,在另一头的石棉县新城乡前线指挥部,在电力抢修人员的努力下,电力逐渐恢复,更多的灯光亮了起来。

在石棉县城,记者看到,城区生活已经恢复。进入县城,一路都有交警疏导交通,以保证救援车辆顺利通行。县城的步行街人气依旧很旺,也有市民拿着垫子被褥,在外面打地铺。对于地震,他们表示,会小心应对,但并不害怕。

灯亮起来了,一顶顶帐篷也在临时安置点逐渐搭好。

9月5日23时20分许,在磨西广场,记者看到,安置帐篷内,有不少群众已经入住安睡,帐篷内可见方便面等物资。

据了解,目前已在受灾的磨西镇和燕子沟镇设置了18个安置点,已搭建帐篷382顶,安置受灾群众12000余人,其余帐篷还在陆续调配。现场已运抵1800套棉被,其他生活物资也正在陆续发放。

在燕子沟镇新兴村,通信信号逐渐恢复,村民们也将在自己搭建的帐篷里度过震后的第一夜。小袁告诉记者,因为村上还没通电,村民们便在院坝里点起火炉,目前食物和水都很充足,大家在一起很有安全感。

沉沉夜色中,有几束光亮,很温暖。

华西都市报·封面新闻记者 李庆肖 王祥龙 杜卓滨 陈远扬 杨力

第一批3.2万余件救灾物资紧急支援灾区 多方医疗救援力量驰援

新华社成都9月5日电 9月5日12时52分,四川省甘孜州泸定县发生6.8级地震。记者从四川省应急管理厅获悉,根据《四川省自然灾害救助应急预案(试行)》规定,四川省减灾委决定于9月5日启动四川省自然灾害二级救助应急响应。

地震发生后,四川省应急管理厅、四川省粮食和物资储备局紧急调配中央、省级救灾帐篷4400顶、棉被14000床、折叠床14000张,共计3.2万余件的第一批救灾物资紧急支援灾区。后续,四川省应急管

理厅将根据灾情及时调拨补充救灾物资。

据悉,四川省前期已向甘孜州前置省级救灾物资5.1万件,向雅安市前置省级救灾物资2.5万余件。

地震发生后,四川除第一时间调配救灾物资外,多方医疗救援力量也迅速集结,赶赴地震灾区参与救援,包括多位熟悉地震医疗救援的专家。

地震发生后,国家(四川)中医紧急医学救援队立即响应,救援队基地医院四川省骨科医院迅速研判灾情并集结队员,调度应急物资,派出快速反应小

分队赶赴震区开展救援工作。该快速反应小分队包括队员10名、救护车2辆,携带了急救药品、医用耗材及各类应急物资赶赴震区。

地震发生后,四川省人民医院已派出两批共29名医务人员前往泸定县,四川大学华西医院承建的国家卫生应急移动医疗救治中心(四川)派出由2辆救护车、9名队员组成的快速反应小分队,第一时间前往泸定县,对地震伤员进行指导救治。

据悉,目前相关医疗救援力量还在不断向灾区集结。

省军区400余名官兵 徒步抵达震中

9月5日,甘孜州泸定县发生6.8级地震,四川省军区第一时间启动抗震救灾应急预案,400余名官兵紧急驰援泸定。

据介绍,因前往震中磨西镇的道路受阻,泸定人武部组织部分人员采取徒步行军的方式抵达磨西镇,以及得妥乡、燕子沟镇、冷碛镇等受灾较为严重的乡镇,并立即开展废墟搜救、转移安置、帐篷搭建等工作。据悉,省道211线海螺沟隧道至燕子沟镇段已全线受损中断,磨西镇、得妥乡、燕子沟镇村道不同程度受损,老旧房屋部分垮塌,少数新建楼房出现裂纹,其中磨西镇受灾情况较为严重。具体受灾情况还在进一步核实当中。

华西都市报·封面新闻记者 杨霁月