

5·18 国际 博物馆日

5月18日第46个国际博物馆日来临之际,宜宾作为川渝主会场,紧密围绕“博物馆的力量”主题开展了众多精彩活动。今天,以宜宾厚重的文化底蕴和汉唐服饰文化为蓝本的大型节目《博物馆的力量》将在宜宾市博物院一楼中庭上演,开启国际博物馆日川渝主会场的序幕。

川渝主场活动精彩纷呈,将展示2021川渝博物馆发展成果,公布川渝2021年博物馆“陈列展览精品”“研学实践教育优秀案例”“优秀文博海报”“优秀文博短视频”“文物活化利用优秀作品”等各类奖项,启动川渝博物馆联盟成立暨“百馆百物——川渝宝藏”主题宣推活动等。

除此之外,宜宾市博物院新馆正式开馆,“花开并蒂——巴蜀青铜文明特展”“第二届巴山蜀水——博物馆文创展”也同步开放与公众见面。还有文博专家讲座、川渝公益文物鉴定活动等丰富的配套活动,从不同角度诠释“博物馆的力量”这一核心主题。

# 130多件巴蜀青铜器宜博晒宝 博物馆日川渝主会场好戏连台



三星堆出土的青铜神兽。

## 博物馆之夜沉浸式实景演出

17日晚,一场融合展览、歌曲、杂技、舞蹈等元素的“博物馆之夜——沉浸式实景文化演出”在宜宾市博物院举行,并同步在网络直播,包括歌曲《太阳出来槐花开》、四川清音《竹雕》、大型歌舞《我家住在长江边》、情景杂技《兵工厂》节选、大型音舞诗画《酒都风情·宜人宜宾》等节目。

其中,《我家住在长江边》《酒都风情·宜人宜宾》以宜宾市博物院3个基本陈列为创作原型,以情景再现的表演方式,实现观众与历史的对话、传统与现代的碰撞,让文物“活”起来。

## 巴蜀青铜文明特展亮相宜博

今日,宜宾市博物院新馆将正式开馆并带来高规格的展览。“花开并蒂——巴蜀青铜文明特展”以商周时期巴蜀文化富有特色的青铜文明为主题,遴选川渝近20家文博单位馆藏精品文物130余件/套,以宜宾为纽带,串联成渝地区文化资源,精选出川渝珍贵文物,采用“文物+科技”等展示手段,展示出巴蜀文化紧密相连、相互促进的文明气象。

此次展览以时代为序,分为“神秘古蜀”“巴国遗珍”“巴蜀交融”三个单元。巴文化和蜀文化犹如两朵并蒂盛开的文明之花,其悠久灿烂的历史文化不仅将在川渝合作中迸发出光辉,也必将在巴山蜀水谱写出更新更美的篇章。

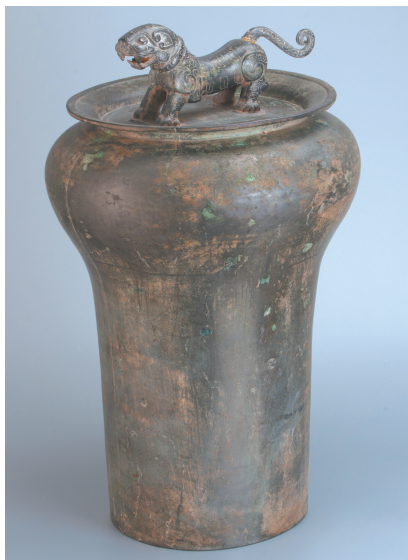
这是四川、重庆两地在2022年“5·18国际博物馆日”川渝主会场推出的配套特展,体现了成渝地区双城经济圈的紧密



三星堆考古新发现讲座海报。

合作。展览整合两地文博资源,首次汇集川渝两地20余家文博单位历年出土的巴蜀文化精品,参展文物中包括一级文物41件/套,还有四川省文物考古研究院、成都市文物考古研究院、重庆市文物考古研究院等未定级珍贵文物20余件/套。展品以青铜器为主,辅以石器、金器、玉器等相关精品文物。

值得一提的是,三星堆遗址2021年新出土的4件文物也来到宜博,包括“奥特曼”青铜小立人、“诸葛亮”立发铜人头像,也出现在本次展览中。而新出土的爬龙铜器盖、铜神兽,则是首次面向公众展出,观众可以在宜博新展近距离欣赏古蜀文明的神奇。



重庆中国三峡博物馆藏虎钮干。

有趣的是,其中一件铜神兽造型奇特,酷似“机器狗”。这件出土于三星堆遗址三号祭祀坑的青铜器,昂首挺胸,四肢蹲伏于地,尾部上翘后弯,呈走兽形象。它憨态可掬,线条流畅优美,纹饰清晰独特,是否是蜀犬吠日中的“蜀犬”?观众可以在宜博新馆一探究竟。

此外,“第二届巴山蜀水——博物馆文创展”也将在宜宾市博物院亮相。展览以“双城互动”的形式,联合展出来自四川博物院、重庆中国三峡博物馆、四川广汉三星堆博物馆、重庆自然博物馆、金沙遗址博物馆、大足石刻研究院、成都博物馆、四川大学博物馆等40余家博物馆的4000余件(套)文创展品,

充分展示川渝地区博物馆文化创意产品开发的特色和成果。

此次宜宾站无论是参与的文博单位还是文创产品的数量,都达到新高。“触梦巴蜀”自动文创售卖列车的全新上线、文创直播连线、数字文创产品的配套发布等活动,都惹人期待。

## 大咖讲述三星堆考古新发现

今年除夕夜,四川省文物考古研究院三星堆考古研究所所长冉宏林,携三星堆遗址出土的青铜大面具亮相央视春晚,再现“沉睡数千年,一醒惊天下”的古蜀传奇。

2022年,四川广汉三星堆遗址祭祀区成功入选2021年度全国十大考古新发现。这是继入选中国社科院考古所主办的中国考古新发现后,三星堆遗址祭祀区再获业界大奖。四川广汉三星堆遗址祭祀区新发现的遗迹和文物,进一步丰富了三星堆遗址的文化内涵,也将深化关于三星堆遗址及古蜀文化的祭祀场景和祭祀体系研究,弥补以往这方面研究的缺陷和空白,进一步实证和阐释“古蜀文化是中华文明重要组成部分”的基本认识。

今日下午,冉宏林将做客宜宾市博物院,讲述三星堆的考古新发现,分享考古现场的趣闻。

同时,宜宾市博物院还将举行川渝公益文物鉴定活动,邀请四川省、重庆市文物鉴定专家为市民免费鉴宝,告诉大家藏品背后隐藏的信息,分享文物收藏、鉴定的小窍门。

封面新闻记者 曾洁 伍雪梅

# 以诗文为宴 杜甫草堂展览上新

今天是国际博物馆日,成都杜甫草堂博物馆以诗文为宴,招待八方来客,展览、讲座、沙龙等活动轮番上演,精彩不断。

## 展览上新 名家书画印作品皆精品

妙染墨逸,金石灿烂。文人画,是一门诗书画印相结合的综合艺术,而在这门艺术中展现出强烈个人面貌的,当代画家里面李强先生当属其中之一。在他的笔下,传统的笔墨、色彩与大自然的生命感受融为一体,以明丽秀润的艺术样式,传达出朴素旷达的意境之美。

李强,又名李妙染,中国国家画院研究员、中国人民大学继续教育学院书法篆刻院副院长、中国国家画院李强工作室导师。他注重笔墨、色彩、构成等创作语言的丰富与锤炼,赋予作品大气象,形成了独有的创作风貌。

不久前,花重锦官城——李妙染书画印作品展在草堂开展。此次展览精选其书画印作品50余件,作品内容和形式不拘一格,既有精品小件,又有大篇佳作,书、画、印作品皆精。书法作品笔法清晰,明快简洁,字形构成与章法变化天然成趣;绘画作品以没骨法成



草堂一课

之,色彩绚烂,墨韵鲜活,朴素浪漫;篆刻作品线条粗犷而高古,金石气十足,呈现出一派天真野逸的趣味。展期持续至5月26日,观众到草堂可以欣赏其书画印作品。

## 大咖开讲 纵论司马相如与文翁

巴山蜀水,人杰地灵,名人大家历代辈出,你可曾想过其中的原因?在

这之中,著名汉赋家司马相如为大家所熟知,可在他的赋以及与卓文君的故事之外你还了解多少呢?论巴蜀文化,话文翁相如,今天上午,一场以“司马相如与文翁关系再辨析——兼论汉代蜀地文化名人大家辈出的原因”为题的讲座将在杜甫草堂博物馆精彩开讲。

主讲人何一民是四川大学城市研究所所长、历史文化学院教授、博士生导师,他长期致力于中国城市史、中国近现代史、四川地方历史与文化的教学与研究,曾先后主持2项国家社科重大项目、3项重点项目及多项国家和省部级重要项目。

## 草堂一课 解读作为桥梁的博物馆

博物馆是时间的桥梁,沟通着过去与未来;博物馆是空间的桥梁,连接着国际各端。今天,在草堂一课·听名师说通识教育公益课堂第三讲中,四川大学历史文化学院副教授、硕士生导师李倩倩将以“作为桥梁的博物馆”为题开讲。

李倩倩长期从事文物学与艺术史、

博物馆学与文化遗产相关研究,在她看来,博物馆是为社会及其发展服务,向公众开放的非营利性常设机构,也是为教育、欣赏的目的征集、保护、研究、传播并展出人类及人类环境的物质及非物质遗产。本期课程将博物馆的功能与职责作为切入点,通过一系列相关案例探讨作为桥梁的博物馆如何联系起过去与当下,如何对个人生活、国家叙事乃至世界文化产生影响。

## 草堂读诗 书声中感受诗意浪漫

一首《成都府》,千秋绘蓉歌。这是杜甫来到成都写下的第一首诗歌,描绘出诗圣眼中这座古老悠久的历史名城的声与色。你可曾读懂那字里行间蕴藏着的别样内涵?

由成都杜甫草堂博物馆与《草堂》诗刊主办的“草堂读诗——历史与现代的相遇”文化沙龙今天如约而至,大家不仅能听到《杜甫研究学刊》编辑对杜甫诗《成都府》的深入解读,还能伴着咖啡余香,在一众诗人书声琅琅之中,感受到诗意浪漫。

封面新闻记者 曾洁 图据杜甫草堂