

博物志

“百里千刀一两漆”，漆艺是中国古老的传统工艺，清代尤其是乾隆朝的宫廷漆器更是璀璨夺目。正在北京嘉德艺术中心展出的“故宫博物院藏乾隆朝漆器展”自开幕以来便引发

广泛关注。从故宫院藏一万八千多件漆器中精选出的百余件具有乾隆朝鲜明特点、代表着清代中期工艺特色的漆器，诉说着清代盛世漆器工艺取得的卓越成就。

漆工艺种类繁多，清代宫廷漆器比较常见的有雕漆、描金、金漆、描金彩漆、戗金、填漆、镶嵌等。这些漆工艺是人类智慧的结晶，使这个时期的宫廷漆器焕发出朱艳华绮的光彩。

乾隆宫廷漆器：工艺精细 朱艳华绮

□邢娜

雕漆工艺受到乾隆皇帝青睐

在故宫院藏漆器中，清代宫廷漆器收藏量最大。雍正时期，漆器制作在宫廷中得以恢复。到乾隆时期，宫廷漆器的制作呈现繁荣景象，并将古代漆器的工艺发展推向又一高峰。因此，乾隆时期的漆器成为清代宫廷漆器的重要组成部分。

漆工艺种类繁多，清代宫廷漆器比较常见的有雕漆、描金、金漆、描金彩漆、戗金、填漆、镶嵌等。

雕漆是髹漆工艺技法之一。根据文献记载，唐代已有雕漆，但目前尚未见到实物。现已明确出土、传世最早的实物为宋代作品。历代文人对宋代雕漆的溢美之词与实物对照基本符合，如“妙在雕法圆熟，藏锋不露，用朱极鲜”等。

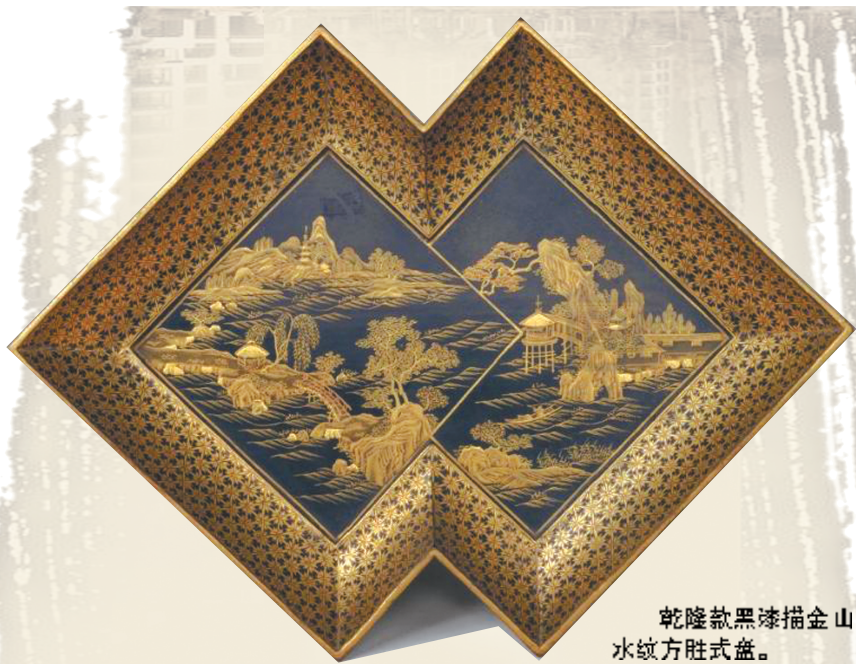
元代制漆名家辈出，其中的佼佼者张成、杨茂在《嘉兴府志》中青史留名，有经典作品传世。明代早期，为宫廷制作的雕漆髹漆肥厚，纹饰饱满、磨工圆润、雍容大方，开了制作署朝代款漆器之先河。

明代晚期，宫廷用雕漆的装饰纹样祥瑞凝聚、龙翔凤舞，成为帝王追求福祿寿，抒怀达愿的载体。

到了清代，从造办处档案记录中可知，雍正时期曾试图制作雕漆，但未能得到满意的结果，所以至今没有发现明确雍正时期的宫廷雕漆。到了乾隆时期，皇帝弘历再次在清宫造办处中寻找制作雕漆的工匠，并决定让牙雕工匠尝试，然而在完成几件后便没有再下旨继续制作，因为苏州织造送来的由南方工匠制作的雕漆让乾隆皇帝满意，自此清宫大部分的雕漆由苏州制作。

雕漆的做法是先在器物胎骨上层层涂漆积累，使漆达到一定厚度，在漆呈软干状态时用刀雕刻出花纹，髹漆、绘画、雕刻相结合，以刀代笔进行漆器装饰。雕漆使漆工艺由平面艺术发展成为浮雕艺术，具有立体的装饰效果，是漆工艺历史进程中的一次重大革新。根据漆色的不同，雕漆又分为红雕漆、黑雕漆、黄雕漆、绿雕漆、雕彩漆等多种，也可对应称之为剔红、剔黑、剔黄、剔绿、剔彩等。清代中期剔红制作数量最大，工艺成就亦最高。此外还有一种雕漆为“剔犀”，因专以如意云纹、卷草纹为雕刻纹饰而归为一类。

清代雕漆漆层厚，雕刻深峻，鲜少藏锋。如此次展出的“乾隆款剔红百子图扁圆盒”，在盒盖、盒身、盒底通身满雕，百子嬉闹游戏，孩童们个个圆头圆脑，仿佛就要跃出盒面。人物身后，作为背景的建筑竟还有余地刻出空间结构，一方面说明漆层较厚，另一侧面也彰显出雕工的精湛。“乾隆款剔红海兽纹圆盒”则体现出清代乾隆时期漆器的另一个特征：雕漆工艺精细入微到极致。此件器身上的海水纹雕刻均匀，呈线状翻卷，漆线细如毫发且流畅自如，无磕绊瑕疵。海兽在波涛中顾盼嬉游，颇为生动，繁复的纹饰巧夺天工。



乾隆款黑漆描金山水纹方胜式盘。



黑漆描金蕉叶纹灵芝盆。



乾隆款剔红海兽纹圆盒。

将日本蒔绘与中国描金相结合

据明代漆工专著《髹饰录》记载：“描金，一名泥金画漆，即纯金花文也。朱地、黑质共宜焉。其文以山水、翎毛、花果、人物故事等；而细钩为阳，疏理为阴，或黑漆理，或彩金象。”描金漆一般指在黑漆或红漆地上描绘金色纹样的技法，有直接描金漆，以及利用漆的黏性在描漆后再扫金粉两种技法。“彩金象”是指用不同成色的金粉或金箔粘帖花纹的技法，从而使纹样有深浅不同的色泽变化。

描金漆具有强烈的装饰性和表现力，战国时期就有工匠用极细的金银粉在器物上描绘装饰，唐宋时期更出现精致的描金器物，如浙江瑞安慧光塔出土的“北宋檀木描金经函”。但在其后相当长的历史时期内，这一工艺没能得到应有的发展。明代的万历朝虽有作品传世，但数量不多。

清代描金工艺得到恢复并再次兴盛，雍正皇帝尤其偏爱来自日本的蒔绘漆器，更是下旨效仿制作，这一类被称为“仿洋漆”。雍正七年十二

月，为仿作洋漆活计，皇帝下令在圆明园修造地窖，从此养心殿造办处和圆明园造办处同时制造仿洋漆，标志着仿洋漆工艺进入了制作的黄金期，并持续到乾隆朝。

雍正与乾隆时期将日本蒔绘工艺与中国传统描金工艺相结合，出现了具有时代特色的清代描金漆器，“乾隆款黑漆描金山水纹方胜式盘”就是这类的典型。方胜样式是中国传统造型，方，即方形；胜，原指古代妇女首饰，后方胜逐渐演化为一种吉祥图案，被广泛应用在器物造型和纹饰上。此漆盘内随方胜形装饰描金山水亭台、小桥流水。

值得一提的是，在日本蒔绘漆器中也有方胜造型的漆器，但常见两个方形中各绘不同的图案，如一个方形中是花卉纹饰，另一个方形中是山水纹饰，显示出不均衡的样式美。而中国的传统审美讲求对称均衡，此方胜式盘中的描金山水纹饰就以完整的园林风景适合在两方之中。

填漆工艺为漆工艺上乘之作

《髹饰录》有云：“金髹，一名浑金漆，即贴金漆也。”“浑”字在此处是“浑然一体”之意。金漆工艺的做法是以一色金漆做地，以另一色或多色金漆装饰花纹，让地色与花纹有深浅的变化，使图纹清晰。金漆工艺用金量大，装饰效果光华灿烂，富丽堂皇，极其符合皇家贵族的审美需求。如“金漆瓜瓞纹瓜式盒”通体髹漆贴金，其上采用识文描金工艺装饰三只蝴蝶在丰收的瓜田中翩翩飞舞，瓜田枝繁叶茂、硕果累累，蝴蝶描绘细腻且姿态优美。

填漆是髹漆工艺中另一技法，《髹饰录》中曰：“填漆，即填彩漆也。磨显其文，有干色，有湿色，妍媚光滑。又有镶嵌者，其地锦绫细文者愈美艳”。填漆技法有二。一种是先刻低陷的花纹，再把色漆填进去，然后打磨平滑。另一种是先在漆地上用稠漆堆起阳纹的花纹，再满涂漆，然后磨平。由此可知，镶嵌填漆是用先刻后填的方法，磨显填漆是用先堆后填的方法。“填漆叶脉纹荷叶式盘”是故宫藏清代填漆工艺的漆器精品，造型仿明代样式，荷叶式边缘翻卷，髹绿漆为地，填红漆为筋脉，叶脉之间以黄漆填饰卷草纹。器物造型规整委婉，巧妙运用了填漆工艺做装饰，是为漆工艺的上乘之作。

除填漆工艺中以刀类工具阴刻漆面后填色漆入刻纹内，另有戗金工艺是用针锥类工具刻纹饰，然后戗金粉入阴纹。此类工艺都是往下刻出纹饰，与同样显示刀功的雕漆所呈现的浮雕阳纹，形成阴与阳的工艺对比。此外，以尖锐工具雕刻装饰又与用笔描绘纹饰的描金和描彩漆工艺形成漆工艺两大体系，而这些工艺又可结合运用在同一件漆器上，使装饰纹样变化丰富。这些是漆工艺八千年发展进程中人类智慧的结晶，至清代尤其是乾隆朝集历代工艺发展之精华，使这个时期的宫廷漆器焕发出朱艳华绮的光彩。

据《光明日报》



金漆瓜瓞纹瓜式盒。