

瓷砚为何会长“脚”？ 来隋唐窑址博物馆找答案



成都隋唐窑址博物馆展厅。

近2000件文物彰显成都陶瓷简史

从成都平原最早的陶器，到秦汉时期的陶构件，从川西名窑青羊宫窑的青瓷，到唐宋时代成都窑场的白瓷、黑瓷生产，成都隋唐窑址博物馆勾勒出一幅成都平原的陶瓷极简史。

成都隋唐窑址博物馆馆藏器物近2000件，主要有陶器、瓷器、窑具、建筑构件、陶俑和动物模型，以及钱币、兽骨、铜器与石器等等。馆内共设三个展厅，基本陈列“锦江侧畔话陶瓷”通过抟土成器、秦砖汉瓦、城西窑业、成都平原的瓷器四个单元，全面展示了成都平原从新石器时代至明代各个历史时期的陶瓷生产历史，突出介绍了青羊宫窑的兴衰过往。

一进展厅，记者就被西晋至南朝时期的一件青瓷虎子吸引了。这件成都地区出土的文物分外可爱，就像一只趴着的小老虎，昂着脑袋，张嘴大吼，背上还有一个提梁。据了解，这件虎子出土于汉晋南北朝时期墓葬中，这类瓷器产品在长江中下游较为常见，在成都平原出土则较为少见，是一件结合了实用性与艺术性的早期青瓷佳品。

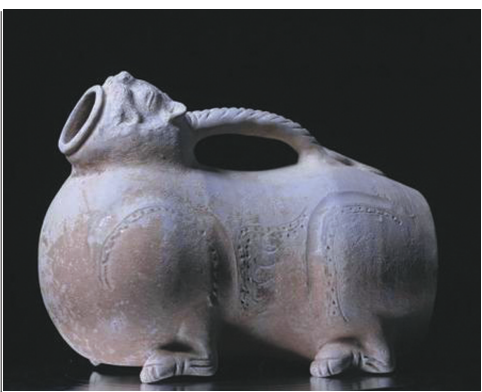
此外，在“城西窑业”部分，还有一件出土于青羊宫窑址、造型独特的文房用具：多足瓷砚。它的砚身为辟雍砚的造型，砚身周围密布像马蹄一样的砚足，在众多展品中显得格外突出。青羊宫窑生产的多足砚在同时期成都平原的其他窑场并不多见，可以说是青羊宫窑的特色产品。

在二楼展厅观众还可以看到四川地区的其他古代窑场。比如四川青瓷窑场的另一个典型代表邛窑。邛窑早期以烧制青瓷为主，隋唐以来，创烧了独特的高温釉下复合彩和邛三彩瓷器，谱写了陶瓷装饰的新篇章。展厅内陈列了从唐代到两宋时期深受百姓喜爱的瓷器，有文房、花器、茶具、陈设、玩具等等，这些瓷器反映出宋代成都人精致的生活。

金凤窑生产的黑瓷也是一大看点。金凤窑位于都江堰市金凤乡，其烧造年代为北宋早期至元代，在最为繁盛的南宋中晚期，则以生产黑釉瓷器为主。金凤窑的产品因窑变和施釉厚薄的原因呈现黑色、黑褐色、酱褐色、酱绿色、酱红色等丰富的变化，能在一些器物上看到釉面的窑变纹。黑瓷盏是宋代点茶“神器”，观众在展厅中能见到金凤窑不同形制的黑瓷盏，遥想宋代成都人斗茶的雅趣与欢乐。

现场的展陈让人眼花缭乱，这些陶瓷器不仅具有极高的观赏价值、使用价值，还有极高的文化价值，揭示了成都作为历史文化名城的丰富内涵和强大实力。

封面新闻记者 曾洁 实习生 王金亚



青瓷虎子

填补长江上游古陶瓷遗址分布空白

1954年，成都一处古窑址首次被发现，因其位于青羊宫附近，故被称作青羊宫窑，又因此处窑场的生产年代集中在隋唐时期，又称“隋唐窑址”。1985年12月，成都市政府批准组建成都隋唐窑址文物保管所，并公布该遗址为市级文物保护单位。1991年4月，又被省政府公布为省级文物保护单位。

据悉，青羊宫窑址是我省迄今为止规模最大，保存完整的隋唐时期窑场，它的发现填补了长江上游早期古陶瓷遗址分布的空白。窑址内发现了秦汉陶窑、隋短龙窑与唐代馒头窑等七座窑，其中隋代短型龙窑的发现在全国尚属首次。

据博物馆负责人介绍，青羊宫窑以烧制青釉瓷器为主，属南方青瓷窑系，是一处具有浓厚四川本土特色的大型民窑。从秦汉时期开始，青羊宫窑所在地的陶器制作与生产持续时间长达千年之久，隋唐时期，青羊宫窑更以丰富的产品供给成都，成为城市经济与文化生活生动而靓丽的一部分，具有较高的考古与科研价值。在展厅中，观众还可以通过图版介绍了解“东工”“西工”与青羊宫窑的关系。



多足瓷砚



“大邑烧瓷轻且坚，扣如哀玉锦城传。君家白碗胜霜雪，急送茅斋也可怜。”杜甫在成都修筑茅屋的时候，曾经写诗向朋友讨要大邑白瓷。

唐代成都人烧制的白瓷长啥样？成都的“东工”“西工”是什么？长了很多“脚”的瓷砚是不是成都特产？5月8日，成都隋唐窑址博物馆升级改造之后面向市民开放，娓娓道来成都烧制陶瓷的历史，从这些文物中可以窥探古代成都人对生活的热爱。

东汉四川制盐「黑科技」在盐井上安装定滑轮



东汉制盐画像砖拓片。(四川博物院藏)



味从盐出，盐是百味之祖，也是“食肴之将”。在四川，古老的制盐技艺，延续了几代人的汗水和艰辛，时间的积累成就了人们赖以生存的盐的精华。

曾经入选央视《国家宝藏2》的东汉制盐画像砖，栩栩如生地刻画了东汉时期四川人制盐的场景：在层峦叠嶂的山间，劳动人民在汲卤、烧灶、背柴，还原了2000多年前四川制盐人繁忙的劳动画面，而这其间还隐藏着一些黑科技。

画像砖再现古代制盐过程

川博典藏部副研究员何先红介绍，川博馆藏了3块东汉制盐画像砖，其中的明星文物曾入选《国家宝藏》，民国时期出土于四川邛崃花牌坊地区。

从这块东汉制盐画像砖中，观众得以窥见汉代四川井盐生产的繁忙景象：在起伏的山峦间，左边是一高大井架，四人在汲卤，有槽将盐卤引入右下角的灶锅内，另三人在灶旁操作，山间还有五人在背柴和狩猎。

这块制盐画像砖上不仅有制盐的工艺，还有运输的场景：左下角是一盐井，井上有高架，架上挂着吊桶，四人站在架上正用滑车和吊桶汲取卤水，用竹子管道运送到灶房。右下角设有灶台，长方形灶上有釜，两人于上下照料，一人灶口扇火。在背景重叠起伏的山峦中，有两人似在运输盐包。

而郫县(今成都市郫都区)出土的东汉制盐画像砖不仅画面完整，而且内容丰富，山林间有飞禽走兽，画面左下角的高架上，有4个人正在用轱辘上下交替汲卤。高架旁还有一个盛放卤水的槽，并用一个竹筐经过山谷，将卤水引入右边的高架灶上。而灶上正放着5个

釜，灶的左边是火门，门前还有一人架柴煽火，制盐的场景十分生动。

古人制盐科技范儿十足

远古时期的四川盆地，曾是一个巨大的内陆咸水湖，随着气候的变化，湖水逐步蒸发减少，积存在盆地的低洼地带，并被封存于地下，形成一个巨大的地下卤水层，给四川提供了丰富的盐业资源。

根据盐的来源，中国古代的盐可分为海盐、湖盐、井盐、岩盐。井盐主要产于川滇地区，尤以蜀地井盐闻名全国。东汉时期，产盐的地方并不多，其中四川盆地的自贡和临邛(今邛崃)所产井盐品质极高，可以为井盐“代言”。

井盐的生产，需先凿井取卤，而后设灶煎制。从川博馆藏的画像砖上可以看出，东汉人制盐已经科技范儿十足。川博讲解员王青青介绍，当时凿井技术有所进步，已经出现了“深六十余丈”，约合138.24米的盐井。制盐人采用楼架方式，安装定滑轮汲取卤水，提高采卤效率。此外，在煎盐时，他们采用温锅热卤水以蒸发水分，节约燃料。

“一泉吐白玉，万里走黄金。”人们把从井中汲取的盐称为“白玉”，价值堪称“黄金”。在汉代，盐业是政府三大重要赋税之一，盐的开采和经营是富可敌国的暴利行业。透过川博馆藏的这些画像砖，观众可以想象，辛苦的四川制盐人，通过源源不断的井盐给当地带来了巨额财富，以优质食盐烹饪的佳肴丰富了舌尖上的中国。

封面新闻记者 曾洁



东汉制盐画像砖。(四川博物院藏)