



三星堆再醒 惊天

聚焦三星堆新一轮考古发掘

三星堆4号坑初判属于商代晚期

— 专家观点 —

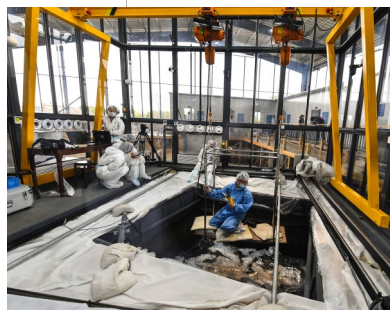
三星堆考古新发现 将改写中国艺术史

再醒惊天下的三星堆最新考古发掘，吸引了无数学者的目光，美术考古学家、四川博物院首席专家魏学峰就是其中一位。他说，三星堆遗址考古新发现，将对探索中华文明起源、巴蜀文化源流起到巨大作用，将重新改写中国艺术史。

三星堆遗址最新发现的青铜器器型厚重，造型奇幻奔放，其中圆口方尊、顶尊铜人像、青铜龙型配饰等，均属首次发现。其中，青铜大口尊属于典型的商末南方风格青铜器，通高逾60厘米，肩部饰兽首、鸟首，整体雄浑大气，蔚为壮观。在魏学峰看来，“方尊可以进一步证明三星堆与中原、长江中下游文明有联系。对于中华民族起源、巴蜀文化研究等都有很大的帮助。”

魏学峰表示，三星堆遗址考古新发现，将对探索中华文明起源、巴蜀文化源流起到巨大作用，将重新改写中国艺术史。“此次新出土的器形、纹饰，都将打开我们认知，特别是原始宗教形态和艺术观念之间的关系，将是中国艺术史研究的重大课题。”他说。

华西都市报-封面新闻 记者 张杰



考古人员利用特制的升降设施在三星堆遗址考古发掘现场4号“祭祀坑”内作业(3月19日摄)。 新华社发

目前，四川省文物考古研究院联合北京大学对三星堆6个坑的73份炭屑样品使用碳14年代检测方法进行了分析，对年代分布区间进行了初步判定：其中4号坑年代最有可能是公元前1199年至公元前1017年，距今约3200年至3000年，年代区间属于商代晚期。

为何突然消失？

三星堆遗址出土的许多器物，显示其文明程度曾相当高，但它为什么仿佛突然消失了？3月22日，中国考古学会理事长、中国社会科学院学部委员王巍表示，未在遗址发现大规模洪水痕迹，推测不是由洪水导致，“这是最大的谜。我认为，三星堆繁盛一个时期后，政治中心转移到了成都金沙。最新考古测年发现，两者之间年代是紧密衔接的。”

是不是“外星文明”？

三星堆遗址出土的“青铜纵目面具”造型夸张，让不少网友怀疑三星堆是外星文明。对此，王巍表示，没有这种可能，“‘青铜纵目面具’的‘纵目’特别夸张，只是因为古人把它作为一个‘神’，并不能当成古人真实的长相。”

为何发掘间隔长达34年？

1986年，三星堆1、2号坑亮相，为何两次发掘间隔长达34年？王巍表示，因为1号坑、2号坑发现后，马上就建了一个展示和保护的平台，把另外几个坑压在下面了。2019年，四川又全面对这个区域进行钻探，才发现3-6号坑。其间34年并不是没有工作，尤其是在进入新世纪以来，四川省考古院一直对三星堆遗址展开工作，比如发现大型城址、高等级建筑等。

为何出土那么多象牙？

王巍表示，这表明象牙对于三星堆古蜀文明有特别意义，无论是三星堆遗址还是金沙遗址，都有这个特色。但意义究竟是什么，尚待研究。 据央视新闻



在三星堆遗址考古发掘现场，考古人员在4号“祭祀坑”内清理象牙(3月17日摄)。 新华社发

— 文物“上新” —

3号坑青铜尊初露尊容

高度达70多厘米，是迄今为止三星堆出土的最大的青铜尊

3月23日，央视新闻直播间继续推出“三星堆新发现”特别节目。此前在3号坑发现的铜尊，经过初步的浮土清理后，铜尊上的纹饰逐步显露。经测定，这尊铜尊高度达70多厘米，是迄今为止三星堆出土的最大的青铜尊。

三星堆博物馆文保中心副主任郭汉忠介绍，这尊青铜尊在埋藏前已经被砸坏，所以通过箱体将铜尊取出后，倒放在操作台上，让底部的膜来承受整体的压力。对于铜尊缺失的部分，未来将通过泥塑、制膜等方式进行修复。郭汉忠预计，在完成表面清理、取样、尊内CT探明、清理矫形等环节后，需要半年时间来修复该铜尊。

在浮土清理后，这口铜尊初步显现的纹饰和工艺显露出怎样的特点？中科院自然科学史研究所研究员苏荣誉表示，整体来说，这尊铜尊显示出是一件大器量的、南方风格的大口折肩尊。“和以前1号坑和2号坑发现的铜尊在风格上是一致的，工艺上也有很大的相似性，但是这口尊也有一些自己的特点。”苏荣誉表示，这口尊的特点集中在其肩



图据央视视频截图

部的装饰上，装饰肩部夔纹带浮雕更加凸起；三件圆雕的俯卧鸟也有所不同，以前都是板状、片状的，而这件青铜尊上是圆雕的，显得更加立体；与之相间的是三个圆雕的兽首，兽首的额部装饰扉棱，清楚表明它们与器物是分铸的。

在铸造工艺方面，这尊青铜尊的腹部和圈足都是高浮雕的兽面纹加上两侧填的夔纹，高浮雕的边界更加锋锐，内壁也相应地凹下，使整个的壁厚保持均匀，这是非常符合金属凝固原理的，现代的铸件设计也是如此。此外，在兽首的分铸上，这口青铜尊采用铸锚式分铸的工艺，比榫接式工艺更加牢靠，成为南方青铜工艺里面很具有代表性的工艺。

四川日报全媒体记者 成博

古蜀王墓在哪儿？

1986年2号“祭祀坑”出土的“青铜大立人”人像高达一米八，加上基座通高约两米六，被称为“东方巨人”。

在已发现的三星堆众多青铜雕像中，“青铜大立人”是毫无疑问的“领袖”。“他”头戴高冠，身穿窄袖与半臂式服饰共3层衣服，衣服纹饰繁复精丽，以龙纹为主，辅配鸟纹、虫纹和目纹等，身佩方格纹带饰。有专家认为，“青铜大立人”是一代古蜀王形象，既是君王又是群巫之长“大祭司”。

“蚕丛及鱼凫，开国何茫然。”在神话传说中，古蜀国有5个王朝，分别是蚕丛、柏灌、鱼凫、杜宇、开明。因为三星堆出土文物有鱼、鸟的造型和纹饰，很多专家推测三星堆遗址就是鱼凫王朝的都城。

那么问题来了，古蜀国王的墓葬在哪儿呢？

考古学家更相信实证材料。三星堆考古工作站前任站长陈德安告诉记者：“也许在三星堆找到王墓，也许找不到，可能古蜀国在宗庙、祭祀、王陵等方面和中原地区不太一样。”

此次出土的文物中，既有青铜尊、青铜罍、巨青铜面具这样的“大家伙”，也有硬币大小的圆形黄金饰片、数量众多的玉质管珠、象牙微雕等精致细微的“小宝物”。黄金、象牙、玉、铜、丝绸等珍贵材料应有尽有，“古蜀工匠”的这些杰出作品，令人惊叹，让人感慨。

这么多工艺高超的艺术品是在哪儿制作的？原材料从哪儿获得？是用模具制作还是纯手工打造？

遗憾的是，到目前为止，三星堆还没有发现手工业作坊区，考古工作者认为这是下一步工作最重要的目标之一。

“迫切需要解决的问题就是手工业作坊区，尤其是青铜器的作坊区。”四川省文物考古研究院三星堆遗址工作站站长雷雨说。 据新华社