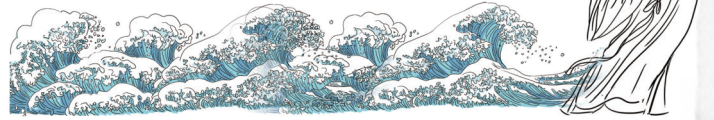


# 宽窄巷

宽窄切有度·都市慢生活

## 名人堂 四川历史名人

名家荐名人



人文与地理的关系，人才与自然的联系，一直都是令人感兴趣的话题。多年钻研四川地方志，挖掘川内精气人才，熟悉四川地理状况的蒋蓝，形成了独特的感悟，“这么多年来，我走遍四川、乃至中国很多地方，尤其是名山大川。我发现四川的山形，有自己一个突出的特点：跟北方的山形多波浪起伏、连绵不绝、形成大山脉不同，蜀山则更表现为异峰突起，少有旁系。四川出人才，也与此类似。像司马相如、扬雄，他们少有谱系传承脉络，多是一枝独秀，很难找到其传承脉络谱系。这其实是天人合一，人与自然的呼应。”

异军突起虽然可贵，有精英人物的带动，有顶级学院的系统培养，对一个地方的人才培养，起到巨大的推动作用。“古有文翁石室，近有尊经书院。清代末年的四川尊经书院是中国传统书院教育的绝响，胎息了现代教育的胚芽。在清末大儒、尊经书院第三任山长王闿运的带领下，为四川培养了一批大学问家，以廖平、刘咸忻、宋育仁、吴之藻、沃邱仲子等人为代表；另一方面也培养了实践方面的革命家，比如喻培伦、邹容等。”

作家蒋蓝对四川历史钻研已久，多有独特心得。四川的历史名人，李白、苏东坡的伟大和重要，已经是绝对公认的四川历史名人，毋庸置疑，绝对不可错过的理由也被多人陈述完备。其他几位同样不容错过的四川历史名人有：扬雄、常璩、陈寿、李密、诸葛亮、张船山。

# 四川历史首位百科全书式人物 西汉辞赋家扬雄

作家蒋蓝谈蜀地历史人才

扬雄名言

月未望则载魄于西，既望则终魄于东。  
炎炎者灭，隆隆者绝。  
自后世人先之，自下者人高之。  
因而能革，天道乃得，革而能因，天道乃驯。  
君子于仁也柔，于义也刚。



扬雄

## 张纲 “豺狼当道，安问狐狸” 扫除恶 可惜26岁早逝

张纲，字文纪（108-143年），东汉犍为郡武阳（今彭山）人，张皓之子。张纲少年时勤奋好学，对经学有一定研究。他虽出身官宦家庭，但少纨绔习气，能严格要求自己，很注意节俭方面的修养。初，地方上推荐他为孝廉，未去就职。主管教化的司徒知道张纲品学兼优，是个人才，便征召他担任朝庭御史。东汉顺帝刘保，是由宦官扶持当上皇帝的，因此，外戚与宦官权势很大，互相勾结，专横跋扈，陷害忠良，危邦乱国。目睹此情，张纲深以为忧。他常感叹：现在秽恶满朝，不能扫除国家灾难，虽生，我也不愿。于是毅然向顺帝上书，陈述对国事的见解和主张。他说：汉朝初期，国家是兴旺强盛的，文帝和明帝对道德教化尤为重视，成效显著，其原因是执政者能恭俭守节，重视道德修养。近以来，赏罚不遵旧典，无功小人受禄，这样做，反而害了他们。希望皇上“割损左右”以顺天下人心。奏章呈上去，竟被搁置。

当时天下群雄并起，啸聚山林，朝廷鞭长莫及。顺帝一向向上天祈求保佑，改永和六年为汉安元年；一面派遣8名专使巡行各州郡，宣讲圣上的威德，推荐人才，弹劾奸佞。专使多是资深博学名士，身居要职，只有张纲年纪最轻，官位最低。离京出巡到近郊洛阳都亭，张纲将车轮卸掉埋在地下，愤然宣称：“豺狼当道，安问狐狸！”随即草拟奏章，立即弹劾太尉掾、司徒刘种“尸位素餐，不堪其任”；又揭露司徒掾、河南尹梁不疑、汝南太守梁冀等贪赃枉法，违法乱纪，并用槛车将他们送交廷尉治罪；还指控鲁相范滂有犯罪行为，寇仇闻讯，畏罪自杀。张纲不顾个人安危，上书历数梁冀等十五罪状，京城为之震动。

让蒋蓝感慨的是，张纲一生最为传奇的，在于平息广陵（扬州）的地方豪强张婴。不是动用武力，而是恩威并用，用个人的魅力感化张婴。张纲在广陵一年，病殁于任上，时年仅26岁。前去哀悼百姓不计其数。自张纲染疾，当地父老为他祷告求福。人们说：“千年万载，何时才能再遇此君。”张婴等五百余人披麻戴孝，负灵扶柩至武阳，直到安葬完毕才挥泪而去。至今扬州市江都设有张纲镇，就因西汉时期官员张纲开通运河灌溉农田而得名。自此以后，这条河就叫“张纲沟”，古镇也命名为“张纲”。

## 扬雄 “辞赋家”称号对他太浅 四川历史首位百科全书式人物

对扬雄，一般多提到他的辞赋，与司马相如相提并论。扬雄年轻时崇拜大辞赋家司马相如，曾模仿司马相如的《子虚赋》、《上林赋》，作《甘泉赋》、《羽猎赋》、《长杨赋》。因为扬雄的辞赋成就可以媲美司马相如，后世将两人合称“扬马”。蒋蓝看来，“这显然太浅了。在哲学思想上，扬雄要比司马相如更深。扬雄不仅仅是辞赋家，首先是伟大的思想家、哲学家。事实上应推为继承先秦诸子百家学术、思想、精神的文化巨人，对后世影响颇为深远。由于种种原因，学术史对扬雄这方面的评价不够，挖掘也不够。”

扬雄（公元前53年-公元18年）字子云。西汉蜀郡成都（今四川成都郫都区人）。少好学，口吃，博览群书，长于辞赋。年四十余，始游京师长安，以文见召，奏《甘泉》、《河东》等赋。成帝时任给事黄门郎。王莽时任大夫，校书天禄阁。后来扬雄又认为“辞赋非贤人君子诗赋之正”，鄙薄辞赋，谓为“雕虫篆刻，壮夫不为”，转而研究玄学。放弃辞赋之后，扬雄潜心学术，努力著书，先后撰写了《太玄》、《法言》、《训纂篇》、《州箴》、《方言》等思想著作。

班固《汉书》记载扬雄：“好古而乐道，其意欲求文章成名于后世，以为经莫大于《易》，故作《太玄》；传莫大于《论语》，作《法言》。”还赞扬雄“用心于内，不求于外，于时人皆智之；唯刘歆及范滂敬焉，而袒译以为绝伦。”蒋蓝认为，这正是点中扬雄最可贵的部分，“扬雄融会儒道两家思想，创造了一个严谨而精细的哲学体系，在中国哲学发展史上

是极为罕见。扬雄比拟《易经》写《太玄》，比拟《论语》写《法言》。可见他强大的思想构建能力，这也使他在中国哲学史上占有独特的地位。”

《太玄》是一部哲学著作，融儒道为一体，对天、地、人三位一体的宇宙作出了他的理解和解释。《太玄》虽仿《周易》，但二者思维方式不同，《周易》的世界图式是采用阴阳二分法展开的，《太玄》则采用天、地、人三才三分法来叙述天下九州大一统思想，对事物的对立和统一以及事物的多元复杂性都作出了很好的解释。在《法言》中，扬雄主张文学应当在宗经、征圣、以儒家著作作为典范，这对刘勰的《文心雕龙》颇有影响。扬雄还在多年调查研究的基础上，写成了一部记录全国各地方不同语言的著作《方言》。这不仅是我国也是全世界第一部记录与研究方言的名著。

蒋蓝说，扬雄在《太玄》《法言》中表现出很大的灵气和独创的思想勇气，“他不是直接照搬《易经》和《论语》，而是将之与四川的地缘文化、道家文化有所结合。更善于启发人的灵悟，而不是《论语》中注重渐变和积累的成长。”扬雄生长在郫县，对古蜀历史非常关心。他深入民间进行调查研究，写出了影响几千年的《蜀王本纪》，让古蜀国蚕丛、柏灌、鱼凫、杜宇、开明五个王国的历史得以简约地、第一次保留下来，尤其将杜宇“教民稼穡”“德垂揖让”、开明“凿玉垒山以除水害”等重大历史事件记载下来。扬雄完全称得上四川历史上首位百科全书式的人物。

## 常璩 地方志《华阳国志》作者 建议相关专家可以写常璩评传

“华阳”即华山之阳，指秦岭以南，为古巴蜀所在地，《禹贡》有“华阳黑水惟梁州”一语。《华阳国志》书名即来自于此。全书分为十二卷，即十二志，11万多字，记述巴蜀地区从远古到东晋穆帝永和三年（公元347年）期间的历史、地理、风俗、掌故、人物等全方位的知识。此书体制完备，资料丰富，考证翔实，文笔精丽，是研究我国西南地区乃至成都历史、地理的重要著作。

常璩将历史、地理、政治、人物、民族、经济、人文等综合在一部书中，是中国方志史上的一个伟大创举，也是《华阳国志》千百年能挺立于方志之林并成为方志鼻祖的主要原因之一。《华阳国志》自成书以来，受到历代学者的评价和推崇。郦道元的《水经注》，贾思勰的《齐民要术》，唐初修的《晋书》以及司马光的《资治通鉴》等，都大量取材于《华阳国志》。当代人对于古代西南的研究，都把《华阳国志》作为重要的史料。尤其是撰写四川、云南、贵州等地方的史志，更是离不开《华阳国志》。

《华阳国志》是中国现存最早、体制系统完备的地方志书，在中国方志学史及中国文献学

史上有很高声誉。自此书以后，“方志”一名才正式确定，“方志”性质也才由最初一方地理历史纲要之志，演变为记述一地区古今各种事物的百科全书。此后一千多年来，常璩所开创的志书编纂体例，一直为历代撰修地方志者所借鉴。地方志作为一种特殊体例的史书也逐步受到社会的高度重视，并成为地方政府的责任之一，一直沿袭至今。常璩亦因此被后人尊为“华夏方志鼻祖”，其开创之功，永载史册。

根据目前能搜索到的资料，常璩（约291-361），字道将，东晋蜀郡江源县（今四川崇州市一带）人。生平事迹不详。四川崇州市常璩广场的常璩铜像基座所嵌铜牌有这样的介绍：蜀郡江源县小亭乡（今四川崇州市三江镇）人。成汉政权时期，曾任散骑常侍，侍从皇帝，管理文书，参与政决策。归蜀后，入密阁，掌著作。

“作为如此重要著作的作者常璩，目前被学界研究、了解的程度却远远不够。”蒋蓝说，“虽然搜集史料有客观困难，但是建议相关专家可以写常璩评传，给后人多推广这位伟大的地方志作者。”

华西都市报-封面新闻记者 张杰 绘图 杨仕成

中国恐龙 邮票系列

## 史前巨兽 方寸再现

恐龙是生活在距今2亿多年前的侏罗纪和白垩纪时的史前生物，我国已记录的恐龙种属有160多种，约占全世界的六分之一。恐龙蛋的数量和保存质量居世界第一。在内蒙古自治区、四川、云南、广东及辽宁等地都发掘出大量的恐龙化石。目前我国的恐龙之乡有16个，如四川自贡、山东诸城、内蒙古二连浩特、广东河源、甘肃永靖、云南楚雄等。

中国邮政集团公司将于5月19日发行《中国恐龙》特种邮票。为了配合邮票发行，多款主题邮品及模型、图书等文创产品也将于当天一同发行，旨在通过丰富多样的产品形式，吸引广大喜爱中国恐龙的青少年朋友参与到活动中来，并通过邮票邮品领略远古时代恐龙的魅力。

据悉，5月19日恐龙邮票首发式将在四川自贡举行，将开启恐龙的全球之旅。

本次即将发行的特种邮票《中国恐龙》，是中国邮政发行的第一套中国恐龙主题邮票，采用了套票版张的设计方式，一套6枚，小型张1枚。

《中国恐龙》特种邮票首次以全景的形式，一共展示了6种恐龙，包括山东的青岛龙、重庆的永川龙、四川地区的华阳龙、内蒙古地区的巨盗龙以及发现于辽宁地区的中华龙鸟和小盗龙。小型张则是著名的马门溪龙和生活在四川的沱江龙。此外，还有8只曾生活在今云南、河南等地的汝阳龙、禄丰龙等也将一一呈现在套票中，为集邮爱好者展现了一场集科学性、艺术性、收藏性于一体的恐龙图稿盛宴。

业内专业人士透露，本次邮票首次运用了“特殊胶印油墨”、“厂铭无墨雕刻”等诸多先进技术，在紫外光的照射下，恐龙的骨架也将清晰可见，为广大青少年朋友、集邮爱好者和恐龙爱好者营造了一个艺术与感官双双满足的纸上恐龙博物馆，重回儿时恐龙梦。

更为惊喜的是，《中国恐龙》邮票的全线产品都实现了AR等多媒体技术，广大青少年朋友通过扫描封底二维码即可下载多媒体集邮册App。扫描《中国恐龙》邮票和产品logo，实现与中国恐龙的立体互动，直观地感受到恐龙魅力。

据悉，中国集邮此次推出的集邮产品覆盖首日封、P2折、本票册等多种类产品，以多样化的形式覆盖不同年龄段收藏人群，为广大恐龙爱好者、青少年、集邮爱好者构建一座收藏趣味两相宜的纸上恐龙乐园。

在邮品《走近恐龙》通用册中，将传统的集邮册变为了好玩儿的挖掘邮册——内附有一把纸质的小铲子，邀请购买到邮册的集邮爱好者，手动展开邮册内的封页，一点一点，亲自揭秘恐龙的生活时代与生存场景。

为培养青少年朋友和少年儿童对自然科学兴趣的拼图类产品——《恐龙世界》邮票拼图卡书，里面配有两幅各48片的大幅拼图。拼图图案依照《中国恐龙》邮票套票和小型张图稿制作而成，在提升小朋友动手能力和观察能力的同时，潜移默化，了解科学的恐龙图稿，学习最具权威性的中国恐龙知识。

《恐龙乐园》中国恐龙邮票印章套装让小朋友在收藏邮票的同时，还可以自己动手盖章，体验新版恐龙跃然纸上的乐趣。所有印章的恐龙模型均为原创设计，色彩艳丽，雕刻精美，造型可爱，印章清晰，并且采用了3D打印先进技术制模，树脂环保材料制作。

同日面世的多款文创产品均由科学美术家“恐龙大王”赵国阁设计，科学童话作家杨辉撰写文字，如《它们：恐龙时代》邮票书，通过精美的图片和细腻的文字向大家讲述发生在4亿年前恐龙的故事。

还有更多邮品与文创产品，请登陆中国邮政网上营业厅四川专区（http://jyyou.etail.11185.cn/l/shop/12347.html）了解详情，预购期订购更有“满额有礼”活动回馈广大邮友！

扫描二维码，关注四川集邮公众号，咨询更多邮品信息：

中国恐龙 邮票系列

四川集邮服务号

四川集邮订阅号